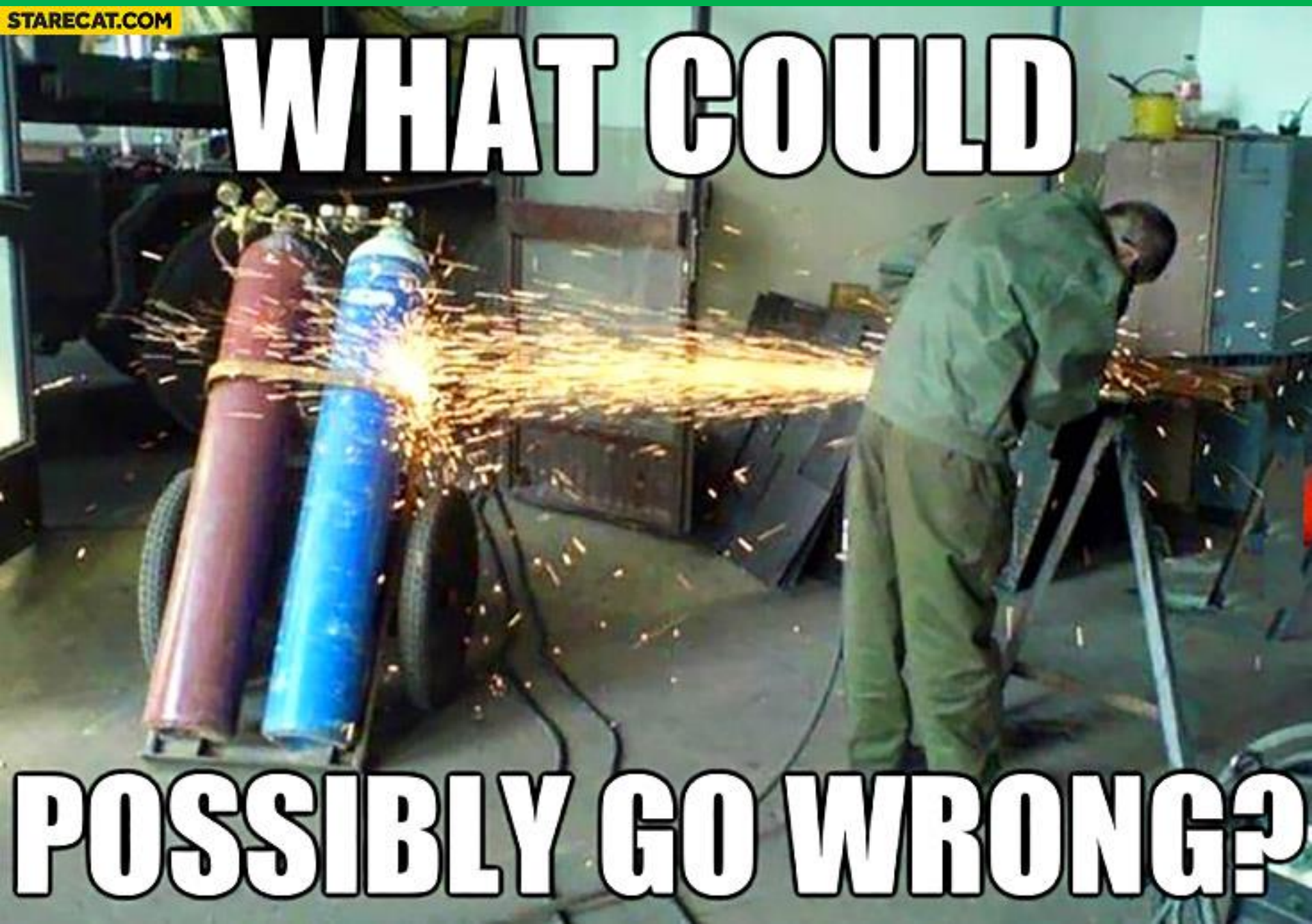


**WHAT COULD**

**POSSIBLY GO WRONG?**



[Do No Harm – YouTube](#)

[Conflict-sensitive programming: what is it and why is it important? – YouTube](#)

[Conflict Sensitivity Training Video - YouTube](#)

But what exactly is

# CONFLICT?

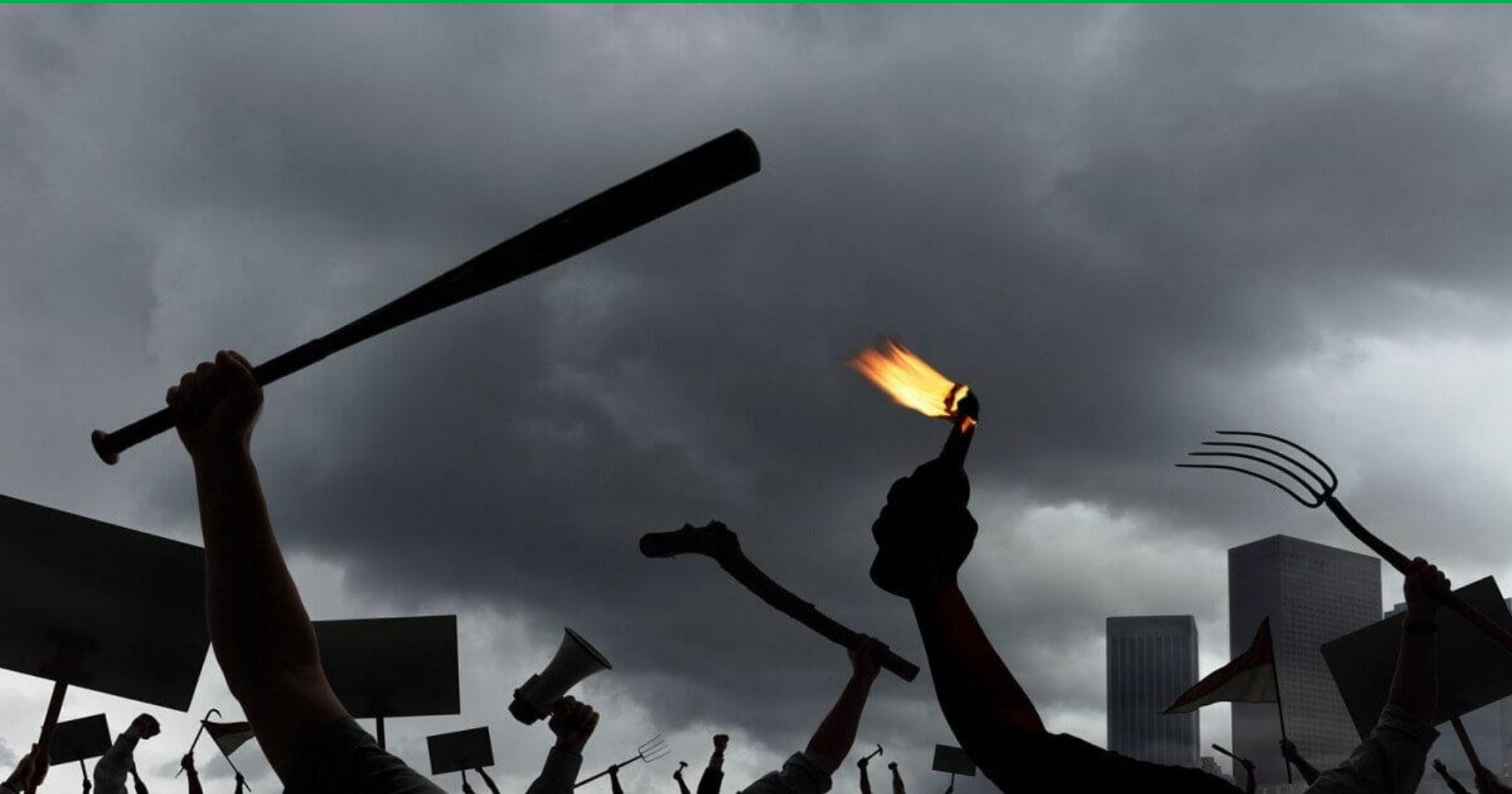


- «ទំនាស់» គឺជាការមិនយល់ស្របគ្នា រវាងភ្នាក់ងារពីរ ឬច្រើន។
- វាជាបាតុភូតធម្មតានៅក្នុងទំនាក់ទំនង។

## តើទំនាស់ សុទ្ធតែអាក្រក់មែនទេ ?

ទំនាស់មិនមែនសុទ្ធតែអាក្រក់នោះទេ បើគ្មានទំនាស់ ក៏គ្មានការរីកចម្រើនដែរ។ ទំនាស់គឺជាបញ្ហា នៅពេលដែលវាក្លាយជា អំពើហឹង្សា។

# អំពើហិង្សា ?



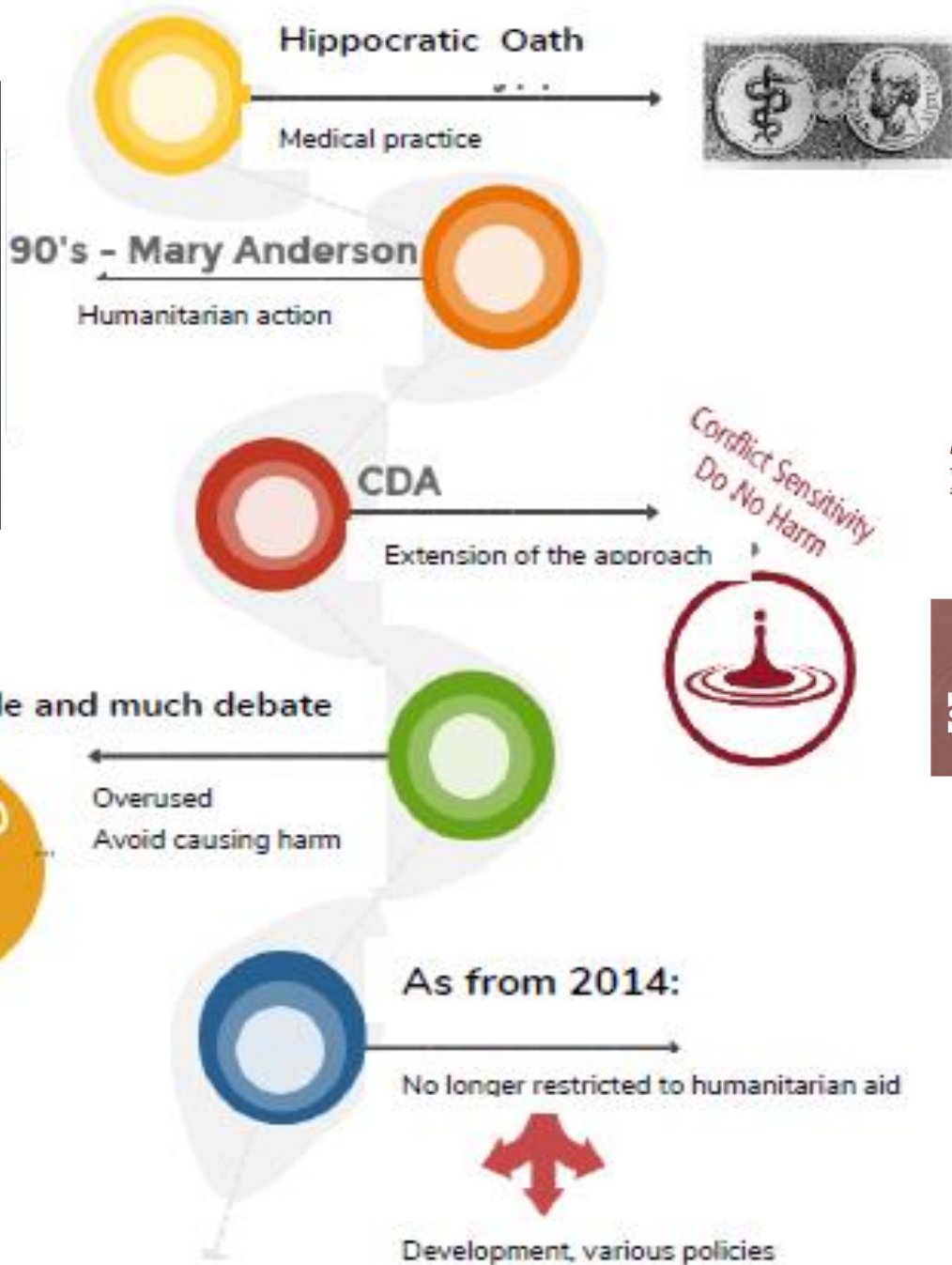
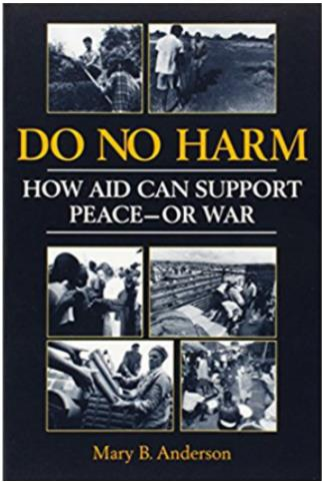
អំពើហឹង្សា គឺជាការប្រើប្រាស់ ភ្នំម្នាង ឬអំណាច ក្នុងគោល  
បំណងធ្វើឱ្យ រងរបួស រំលោភបំពាន ខូចខាត ឬបំផ្លាញ ។

- ផ្លូវកាយ
- ផ្លូវចិត្ត
- ផ្លូវភេទ
- ផ្លូវសេដ្ឋកិច្ច
- មិនអើពើ ។

# ព្រឹត្តិការណ៍នៅរ៉ូវ៉ាន់ដា



ការសម្លាប់រង្វៀលនៅរ៉ូវ៉ាន់ដា ដែលកើតឡើងចាប់ពីថ្ងៃ  
**៧ មេសា ដល់១៥ កក្កដា ១៩៩៣** គឺជាឧក្រិដ្ឋកម្ម  
 ប្រឆាំងនឹងមនុស្សជាតិដ៏អាក្រក់បំផុតមួយ ដែលក្នុង  
**រយៈពេលតែ ១០០ថ្ងៃ មានមនុស្សលើសពី៨សែន** នាក់  
 ត្រូវបានសម្លាប់។



DO NO HARM WORKSHOP  
Trainer's Manual  
2016

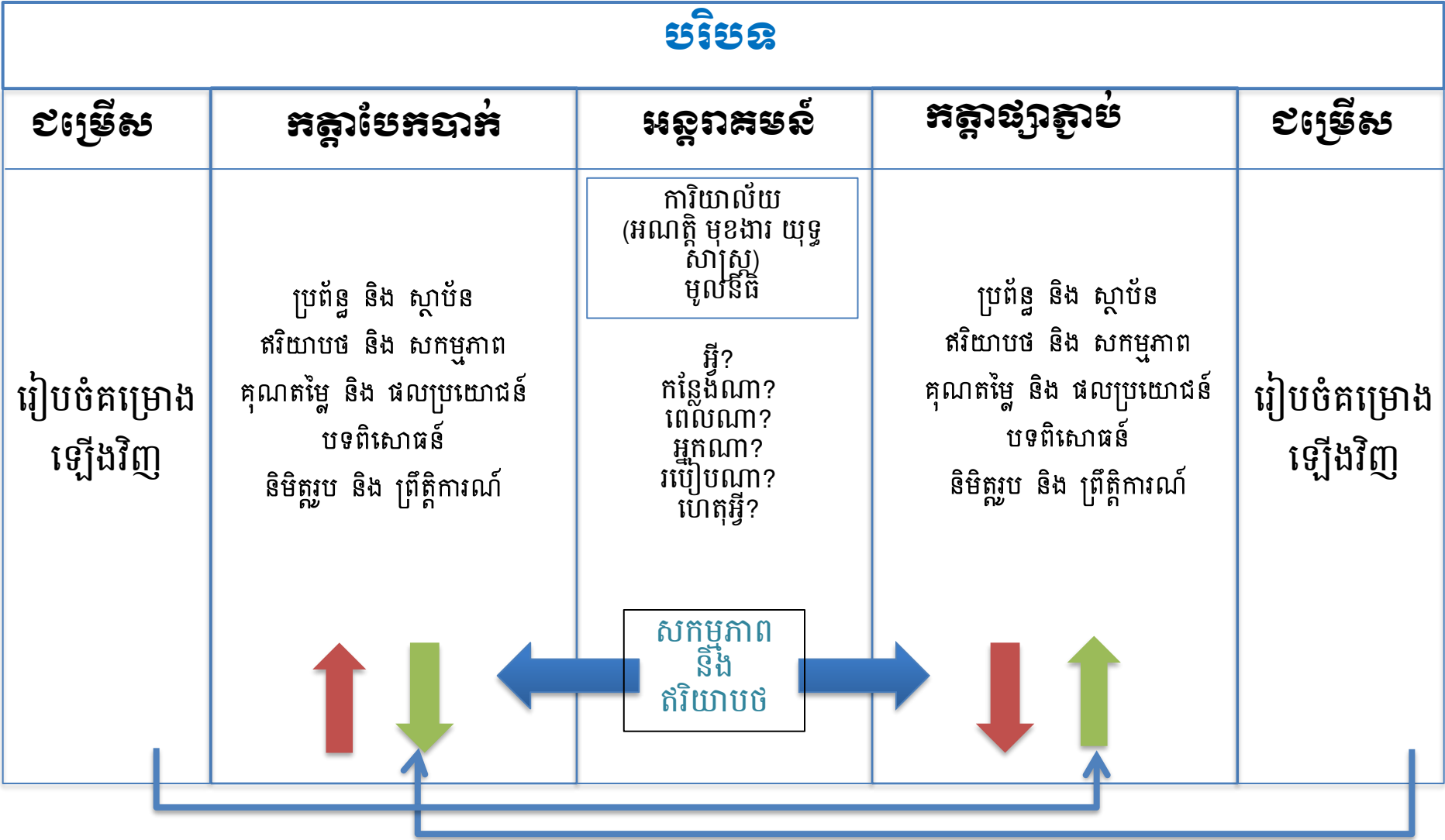


# បេឡៀនទាំង៦នៃឧបករណ៍មិនបង្កទំនាស់

1. នៅពេលដែលអន្តរាគមន៍ណាមួយចូលទៅក្នុងបរិបទមួយ វាក្លាយជាផ្នែកមួយនៃបរិបទនោះ
2. រាល់បរិបទទាំងអស់ត្រូវមានកំណត់លក្ខណៈចំនួន២ គឺ **កត្តាបែកបាក់** និង **កត្តាផ្សាភ្ជាប់**
3. អន្តរាគមន៍មួយ មានទំនាក់ទំនងទាំងជាមួយកត្តាបែកបាក់ និង កត្តាផ្សាភ្ជាប់
4. សណ្ឋានផលជះអាចព្យាករណ៍ទុកបានតាមរយៈអន្តរអំពើរវាង **ជំនួយ** និង **ទំនាស់** (សកម្មភាពគម្រោង និង ឥរិយាបថបុគ្គលិក )
5. សេចក្តីលំអិតនៃអន្តរាគមន៍ គឺជាបញ្ហា
6. ជម្រើសតែងតែមាន។

# ក្របខណ្ឌនៃឧបករណ៍វិនិយោគបង្កទំនាស់ (DNH)

## បរិបទ



# ជំហានទាំង៧ នៃឧបករណ៍វិនិយោគបង្កទំនាស់



# ជំហានទី១៖ វិភាគបរិបទ

1. កំណត់ធាតុផ្សំ (elements)៖

a. ទីតាំងភូមិសាស្ត្រ/រដ្ឋបាល (Geographical/Administrative area)

b. ព្រំដែនប្រព័ន្ធ/គោលគំនិត (systemic/conceptual boundary) ។

## 2. កំណត់តួអង្គពាក់ព័ន្ធ៖

a. ការបែងចែកក្រុម (ជនជាតិ និន្នាការនយោបាយ សង្គម ...។ល។)

b. តើតំបន់គោលដៅអាចជាមូលដ្ឋានរបស់ក្រុមណា?

c. អ្នកណាធ្វើអ្វីខ្លះដែលជះឥទ្ធិពលលើបរិបទ

i. រដ្ឋាភិបាល

ii. NGOs

iii. វិស័យឯកជន

iv. ការប្រឹងប្រែងដោយអ្នកក្នុងតំបន់។

### 3. កំណត់ និងវិភាគបញ្ហាទំនាស់ដែល៖

a. មានអំពើហិង្សា

b. ទំនាស់បង្កប់ ហើយអាចក្លាយជាហិង្សាបាន

c. សូមប្រើ ត្រីកោណនៃអំពើហិង្សា (អំពើហិង្សាផ្ទាល់ រចនាសម្ព័ន្ធនៃអំពើហិង្សា វប្បធម៌ហិង្សា) ។

# ជំហានទី២៖ កំណត់កត្តាបែកបាក់

កត្តាបែកបាក់ ជាបុសគល់ ឬ អ្វីដែលបង្កើន៖

- ភាពតានតឹង
- ការសង្ស័យ
- ភាពមិនទុកចិត្តគ្នា
- សមត្ថភាពបង្កឲ្យមានហិង្សា រវាងក្រុមមនុស្ស



- នៅក្នុងបរិបទទំនាស់ចំហ កត្តាបែកបាក់មានភាពលេចធ្លោ យើងអាចឃើញ ឬលឺគេនិយាយអំពីវា
- នៅក្នុងបរិបទទំនាស់បង្កប់ កត្តាបែកបាក់នៅតែមាន ហើយអាចនាំទៅដល់អំពើហិង្សា តែអ្នកក្រៅអាចមើលមិនឃើញជាក់ស្តែងទេ។

# ជំហានទី៣៖ កំណត់កត្តាផ្សារភ្ជាប់

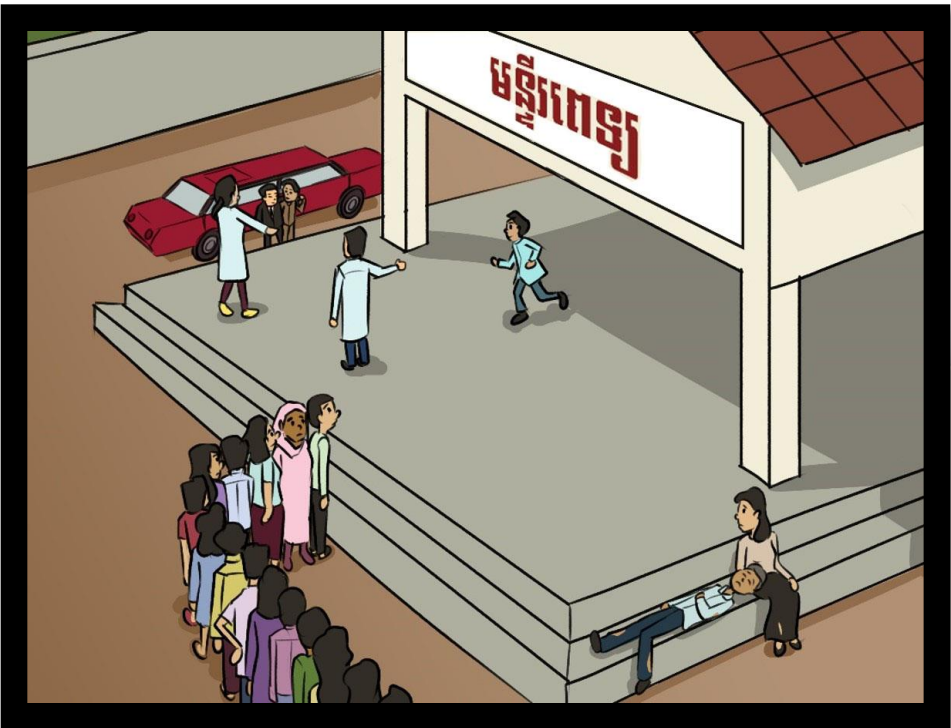
កត្តាផ្សារភ្ជាប់ជាមូលហេតុ ឬអ្វីដែលធ្វើឱ្យ៖

- មនុស្សរួមរស់ជាមួយគ្នា
- បង្កើនការទុកចិត្តគ្នា
- ពឹងអាស្រ័យគ្នាទៅវិញទៅមក
- កាត់បន្ថយវិសមភាព

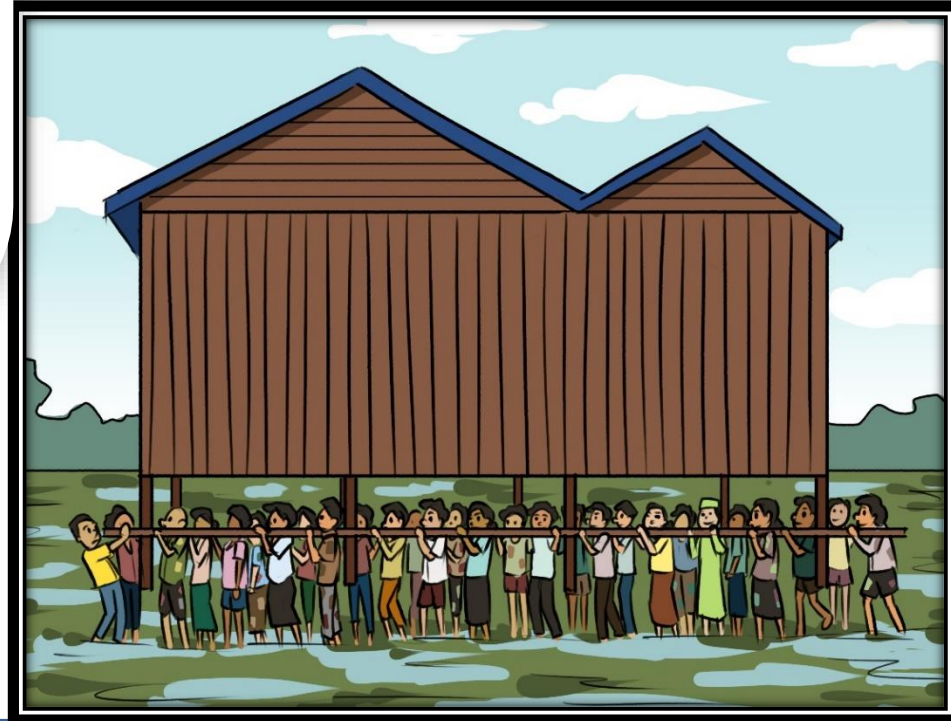


នៅក្នុងបរិបទដែលមានទំនាស់ កត្តាផ្សារភ្ជាប់ពិបាកនឹងមើលឃើញ ហើយ  
ជាទូទៅមិនត្រូវបានគេនិយាយដល់ តែវានៅតែមាន ហើយសំខាន់ទៀត  
ផង។

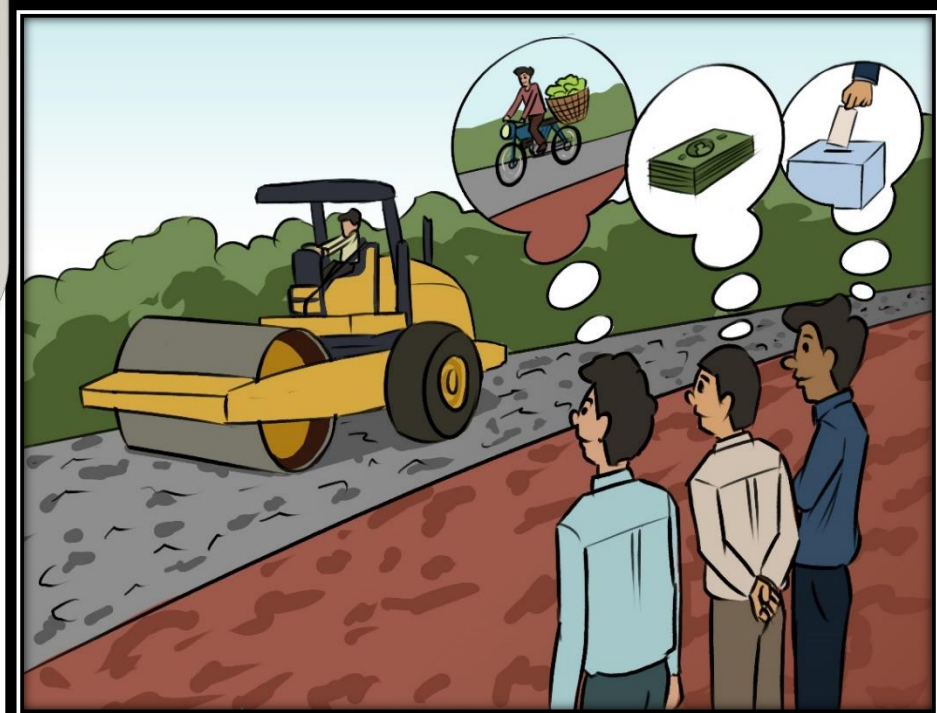
# ប្រព័ន្ធ និង ស្ថាប័ន



# នីតិយោបល់ និង សកម្មភាព



# គុណតម្លៃ និង ផលប្រយោជន៍



# បទពិសោធន៍



# និមិត្តរូប និង ព្រឹត្តិការណ៍



# ពិភាក្សាក្រុម

សូមរកកត្តាបែកបាក់ និងកត្តាផ្សារភ្ជាប់នីមួយៗនៅក្នុងប្រភេទ/ចំណាត់ថ្នាក់ទាំង៥៖

កត្តាបែកបាក់

កត្តាផ្សារភ្ជាប់

- ប្រព័ន្ធ និងស្ថាប័ន
- សកម្មភាព និងឥរិយាបថ
- គុណតម្លៃ និងផលប្រយោជន៍
- បទពិសោធន៍
- និមិត្តរូប និងព្រឹត្តិការណ៍

# ជំហានទី៤៖ វិភាគសេចក្តីលំអិតនៃគម្រោង

<p>➤ អ្វី</p>	<p>គោលដៅ/គោលបំណង ថវិកា រចនាសម្ព័ន្ធ សកម្មភាព</p>
<p>➤ កន្លែងណា ?</p>	<p>តើគម្រោងមានទីតាំងនៅកន្លែងណា ? ធ្វើការនៅក្នុងតំបន់របស់តួអង្គណា ?</p>
<p>➤ ពេលណា ?</p>	<p>តើគម្រោងចាប់ផ្តើមពេលណា ? សកម្មភាពសំខាន់ៗ អនុវត្តនៅពេលណា ?</p>
<p>➤ អ្នកណា ?</p>	<p>អ្នកណាជាអ្នកទទួលបានផល ? អ្នកណាជាអ្នកអនុវត្ត ? សហការជាមួយអ្នកណា ?</p>
<p>➤ ដោយរបៀបណា ?</p>	<p>តើគម្រោងអនុវត្តដោយរបៀបណា ?</p>
<p>➤ ហេតុអ្វី ?</p>	<p>មូលហេតុអ្វីដែលគម្រោងត្រូវអនុវត្តដូចខាងលើ ?</p>

# ជំហានទី៥៖ កំណត់សណ្ឋានផលជះ

តាមរយៈ សកម្មភាព / ការផ្ទេរធនធាន (Resource Transfer)

ធនធាន (ថវិកា សម្ភារៈ សេវាកម្ម ចំណេះដឹង...)

តាមរយៈ ឥរិយាបថ / សារបង្កប់ន័យក្រុមសីលធម៌ (Implicit Ethical Message)

របៀបដែលបុគ្គលិកធ្វើទំនាក់ទំនងជាមួយគ្នា ជាមួយ  
ស្ថាប័នដទៃ និងជាមួយក្រុមគោលដៅ

# បំណាច់ទី៥៖ កំណត់សណ្ឋានផលជះ (ត)

## សកម្មភាព/ការផ្ទេរធនធាន

អ្វីដែលស្ថាប័នផ្តល់ឱ្យ(ផលិតផល និង សេវាកម្ម)

- ឥទ្ធិពលបង្វែរធនធាន (Deviation effect)
- ឥទ្ធិពលទីផ្សារ (Market effect)
- ឥទ្ធិពលបែងចែក (Distribution effect)
- ឥទ្ធិពលជំនួស (Substitution effect)
- ឥទ្ធិពលទទួលស្គាល់ (Legitimization effect)

# កិច្ចពលបង្ក្រែងអន្តរជាតិ



គណៈកម្មាធិការ  
សហប្រតិបត្តិការអន្តរជាតិ  
Cooperation Committee  
for Cambodia  
Comité de Coopération  
Pour le Cambodge

Vision: Sustainable and Democratic Development for Cambodia



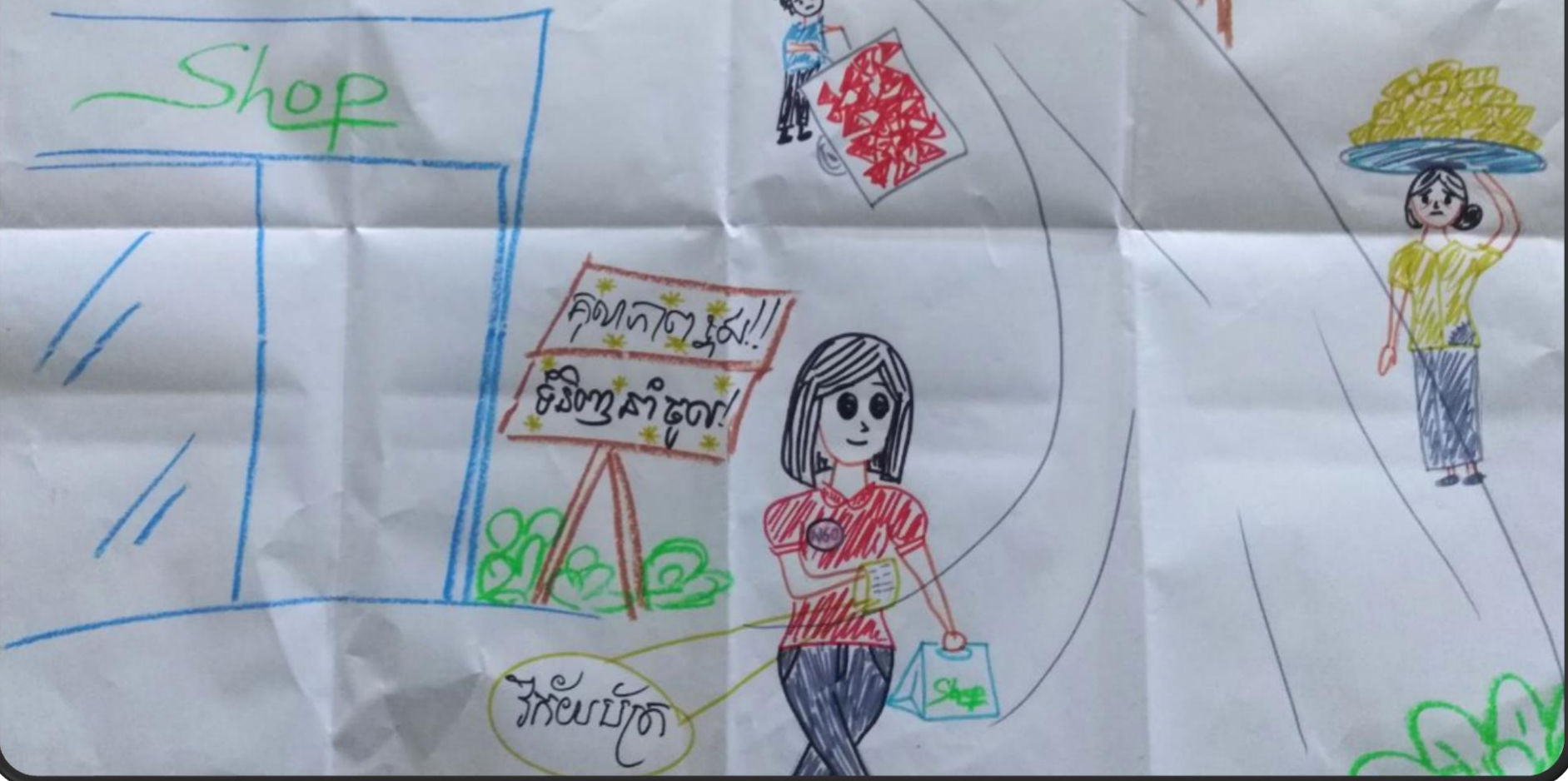
# 1 កិច្ចការងារនៃការបង្កើនជួនដូង



# ឥទ្ធិពលដ៏ជ្រាលជ្រៅ



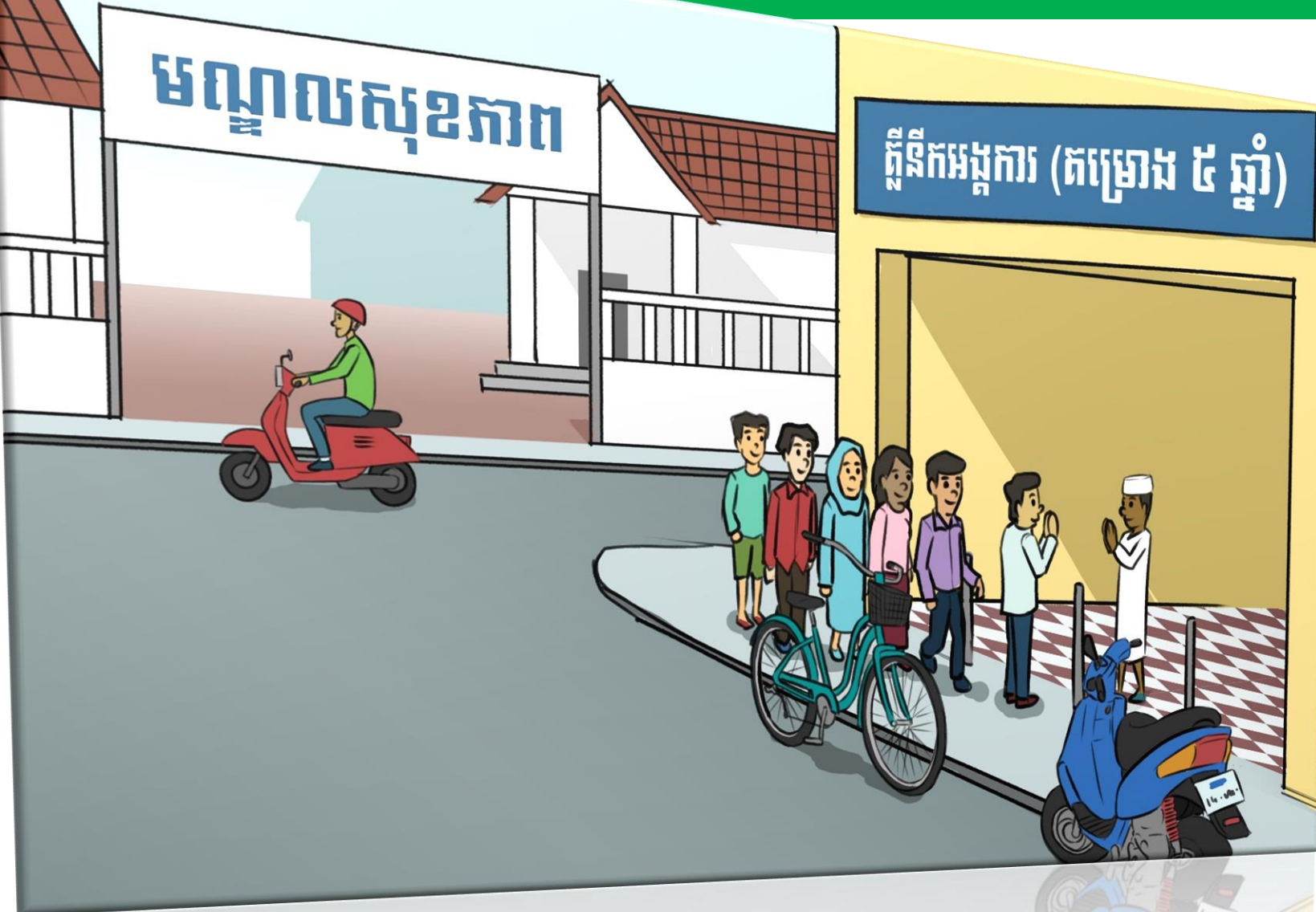
# ២. ភារកិច្ចសហគមន៍



# ឥទ្ធិពលបែបចម្រើន



# ឥទ្ធិពលជំនួស

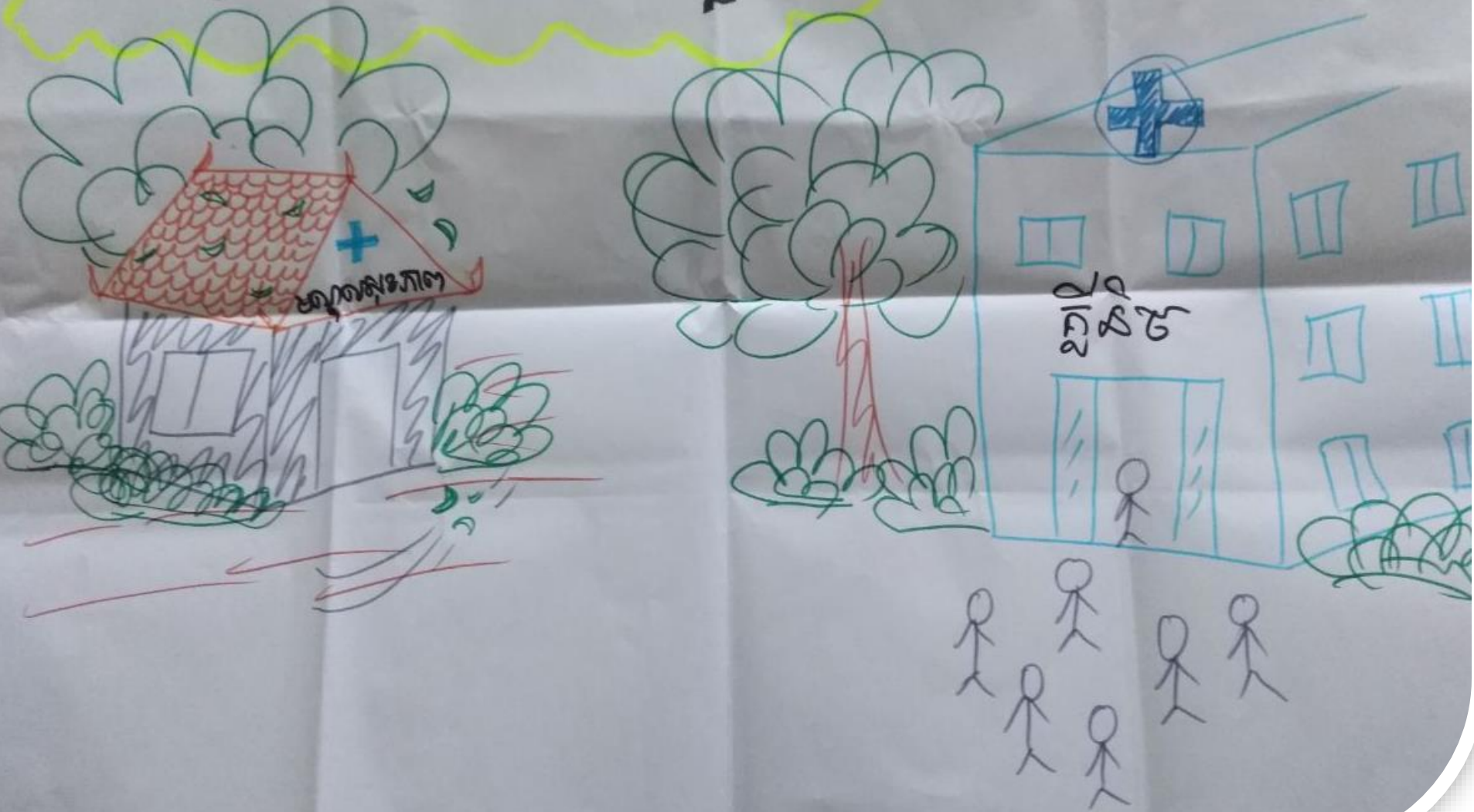


គណៈកម្មាធិការ  
សហប្រតិបត្តិការអន្តរជាតិ  
Cooperation Committee  
for Cambodia  
Comité de Coopération  
Pour le Cambodge

Vision: Sustainable and Democratic Development for Cambodia



# 4. តម្រូវការសេវាសុខាភិបាល



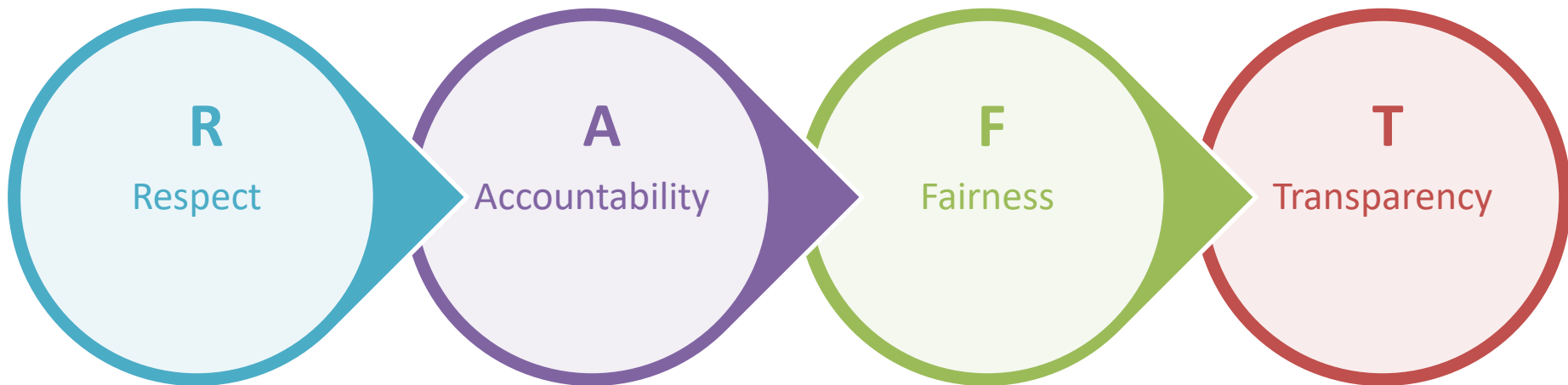
# វគ្គិយ៍ពលទទួលស្គាល់



# 5. កម្មវិធីបង្កើនការចូលរួមការងារសហគ្រាស



# សណ្ឋានឥរិយាបថ (RAFT)



(ខ្លះ)ការគោរព

(ខ្លះ)ការទទួលខុសត្រូវ/  
គណនេយ្យភាព

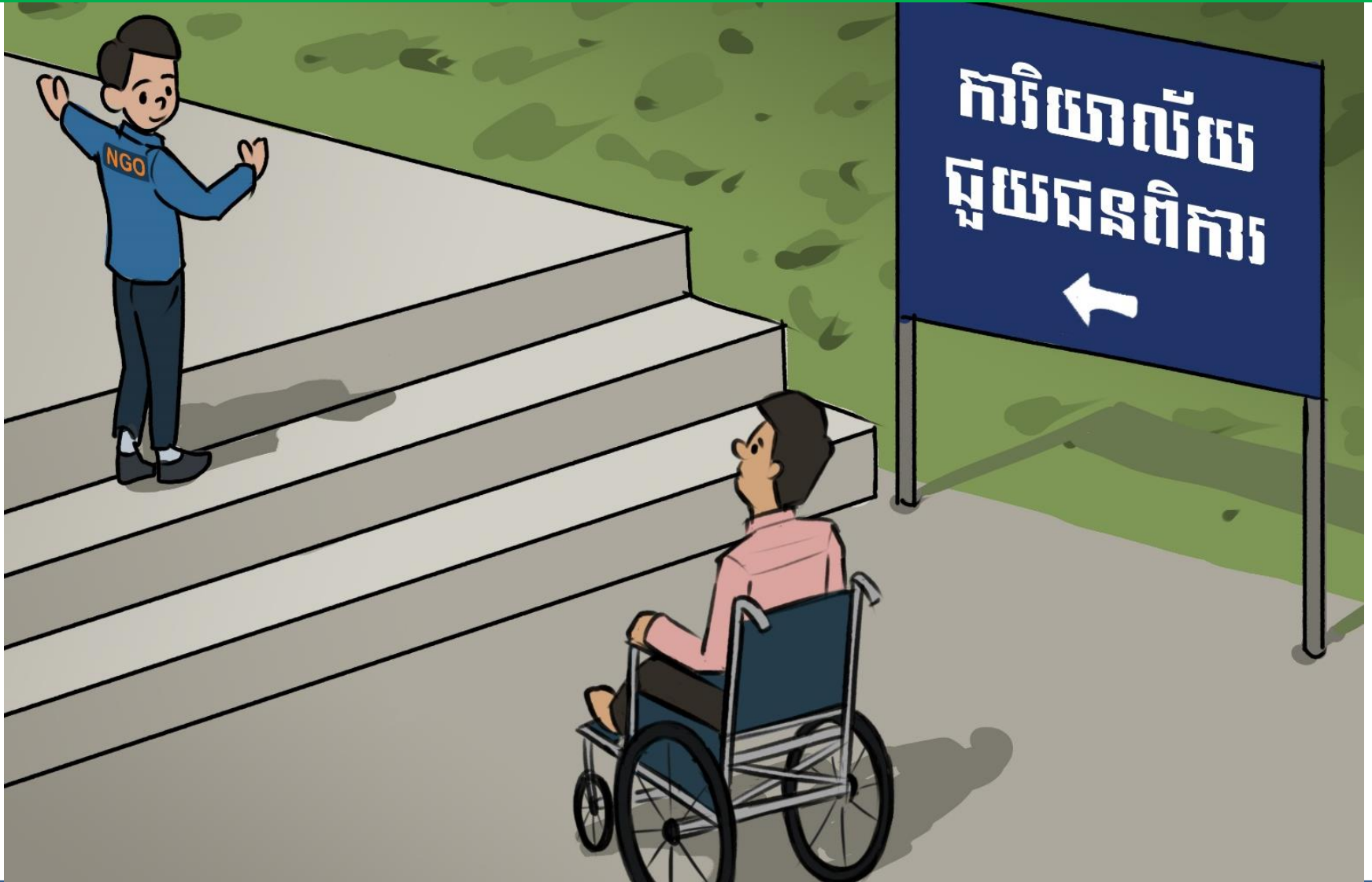
(ខ្លះ)ភាពត្រឹមត្រូវ /  
យុត្តិធម៌

(ខ្លះ)តម្លាភាព

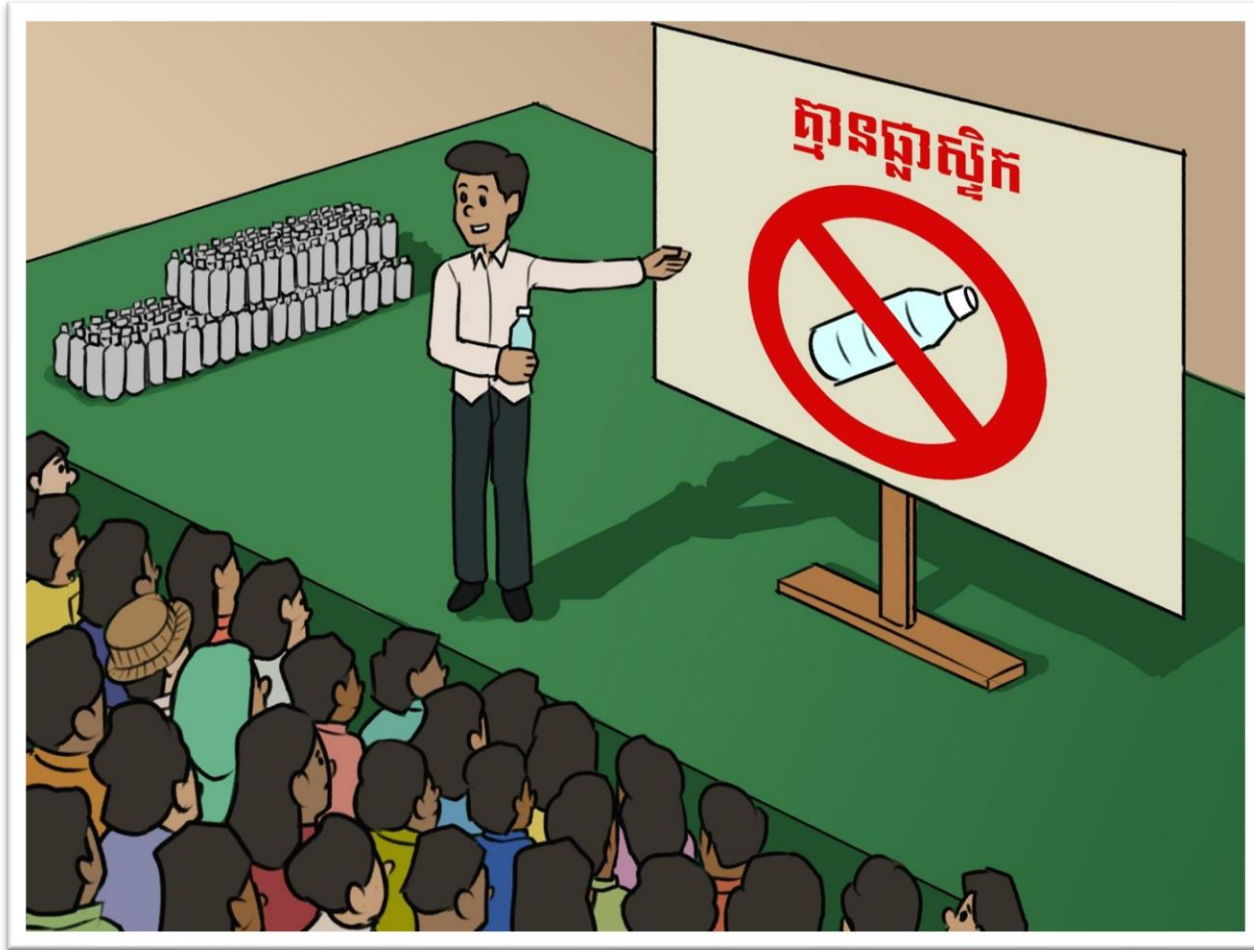
## ឥរិយាបថ/សារបង្កប់ន័យក្រុមសីលធម៌

របៀបដែលបុគ្គលិកធ្វើទំនាក់ទំនងជាមួយគ្នា ជាមួយស្ថាប័នដទៃ និងជាមួយសហគមន៍

# (ខ្លះ) ការគោរព



# (ខ្លះ) ការទទួលខុសត្រូវ/គណនេយ្យភាព



# (ខ្លះ) ភាពត្រឹមត្រូវ/ស្មើភាព

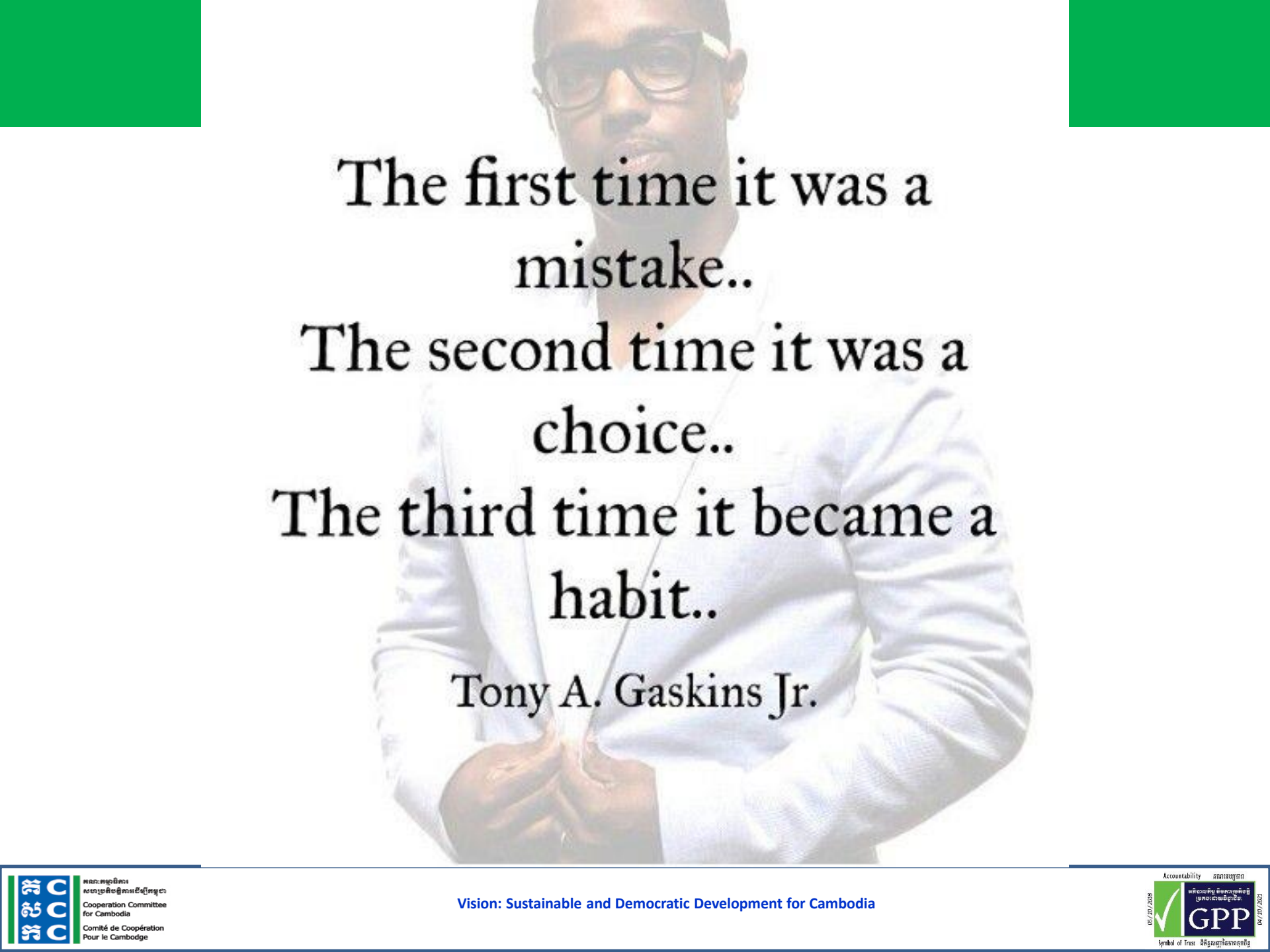


# (ខ្លះ) គម្លាត៧



# ជំហានទី៦៖ ការបង្កើតជម្រើស

- ពិនិត្យមើលសណ្ឋានផលជិះ
- បង្កើតជម្រើសដែលបន្ថយកត្តាបែកបាក់
- ព្យាយាមប្រើប្រាស់កត្តាផ្សារភ្ជាប់
- ចាត់អាទិភាពជម្រើស៖
  - ១. ពេលវេលា
  - ២. ធនធាន
  - ៣. លក្ខណៈវិនិច្ឆ័យផ្សេងទៀត។



The first time it was a  
mistake..

The second time it was a  
choice..

The third time it became a  
habit..

Tony A. Gaskins Jr.

# ជំហានទី៧៖ ការរៀបចំគម្រោងឡើងវិញ



# ស្ម័គ្រចិត្តណា!!!

[The Do No Harm Program - CDA Collaborative](#)