



គណៈកម្មាធិការ
សហប្រតិបត្តិការដើម្បីកម្ពុជា
Cooperation Committee
for Cambodia
Comité de Coopération
Pour le Cambodge

របាយការណ៍ស្តង់មតិ

ផលប៉ះពាល់ពីជំងឺកូវីដ-១៩ សម្រាប់អង្គការសង្គមស៊ីវិល នៅកម្ពុជា

គណៈកម្មាធិការសហប្រតិបត្តិការដើម្បីកម្ពុជា

ខែឧសភា ឆ្នាំ២០២១

មាតិកា

ពាក្យកាត់	iii
សេចក្តីថ្លែងអំណរគុណ.....	iv
បុព្វកថា.....	v
ខ្លឹមសារសង្ខេប.....	vi
១. សេចក្តីផ្តើម	1
២. គោលបំណងនៃការស្រាវជ្រាវ	2
៣. វិធីសាស្ត្រស្រាវជ្រាវ	2
៤. លទ្ធផលសំខាន់ៗពីការស្រាវជ្រាវ	3
៤.១. សារពារបស់អ្នកឆ្លើយតប	3
៤.១.១. ប្រភេទអង្គការ និងឋានានុក្រមរបស់អ្នកឆ្លើយតប.....	3
៤.១.២. ប្រភេទអ្នកទទួលបាន.....	4
៤.១.៣. តាមវិស័យការងារ.....	5
៤.១.៤. តំបន់គោលដៅនៃកម្មវិធី.....	5
៤.២. ផលប៉ះពាល់ពីកូរ៉ូដា ៩១ សម្រាប់អង្គការសង្គមស៊ីវិល	6
៤.២.១. កម្រិតនៃផលប៉ះពាល់ដោយសារជំងឺកូរ៉ូដា ៩១.....	6
៤.២.២. បញ្ហាប្រឈមផ្សេងៗសម្រាប់អង្គការសង្គមស៊ីវិល.....	10
៤.២.៣. ការបន្ទុយបន្ថែមពីកម្រិតនៃផលប៉ះពាល់ដែលបានលើកឡើងដោយអង្គការសង្គមស៊ីវិល	10
៤.២.៤. ព័ត៌មានផ្សេងៗ និងបញ្ហាប្រឈមពាក់ព័ន្ធនឹងពន្ធដារ	14
៤.៣. សកម្មភាពឆ្លើយតបរបស់អង្គការសង្គមស៊ីវិលចំពោះជំងឺកូរ៉ូដា ៩១	16
៤.៤. ផែនការសកម្មភាពឆ្លើយតប ប្រសិនបើការឆ្លងនៅតែបន្តរហូតដល់រយៈពេលបីខែ ឬយូរជាងនេះ.....	18
៤.៥. តម្រូវការរបស់ក្រុមគោលដៅ/អ្នកទទួលបាន ដែលបានលេចឡើងក្នុងពេលផ្ទុះជំងឺកូរ៉ូដា ៩១	19
៤.៦. ការឆ្លើយតបជាមួយសម្រាប់អង្គការសង្គមស៊ីវិល ក្នុងការចូលរួមដោះស្រាយបញ្ហានៃជំងឺកូរ៉ូដា ៩១	20
៥. សំណូមពរ និងយោបល់ផ្សេងៗ.....	21
៥.១. សម្រាប់ អង្គការ គ.ស.ក.....	23
៥.២. សម្រាប់ម្ចាស់ជំនួយ និងដៃគូផ្តល់មូលនិធិ	25
៥.៣. សម្រាប់រាជរដ្ឋាភិបាល	25
ឧបសម្ព័ន្ធ១ ៖ កម្រងសំណួរសម្រាប់ស្ទង់មតិ.....	27



ពាក្យកាត់

អេ.អេ.អិល (AAL)	ច្បាប់គណនេយ្យ និងសវនកម្ម
ស៊ី.ប៊ី.អូ (CBOs)	អង្គការសហគមន៍មូលដ្ឋាន
ស៊ី.ស៊ី.ស៊ី (CCC)	អង្គការគណៈកម្មាធិការសហប្រតិបត្តិការដើម្បីកម្ពុជា (គ.ស.ក)
ស៊ី.ឌី.ស៊ី (CDC)	មជ្ឈមណ្ឌលសម្រាប់គ្រប់គ្រង និងការពារជំងឺឆ្លង
ស៊ី.អេស.អូ (CSOs)	អង្គការសង្គមស៊ីវិល
កូវីដ១៩ (COVID-19)	វីរុសឆ្លងក្លរូណា (កូវីដ១៩)
ឌី.អ័រ.អ័រ (DRR)	ការកាត់បន្ថយគ្រោះមហន្តរាយ និងហានិភ័យ
ឌី.អិន.ជី.អូ (DNGOs)	អង្គការមិនមែនរដ្ឋាភិបាលក្នុងស្រុក
អែហ្វ.អិន.ជី.អូ (FNGOs)	អង្គការមិនមែនរដ្ឋាភិបាលបរទេស
ជី.ឌី.ជី (GDT)	អគ្គនាយកដ្ឋានពន្ធដារ
អាយ.អ៊ី.ស៊ី (IEC)	ព័ត៌មាន ការអប់រំ និងទំនាក់ទំនង
អិល ជី ប៊ី ធី អាយ យូ (LGBTIQ)	ក្រុមភេទទីបី
អ៊ឹម.អែហ្វ.អាយ (MFI)	វិទ្យាស្ថានមីក្រូហិរញ្ញវត្ថុ
អ៊ឹម.អូ.អេច (MoH)	ក្រសួងសុខាភិបាល
អ៊ឹម.អូ.អាយ (Mol)	ក្រសួងមហាផ្ទៃ
អិន/អេ (N/A)	មិនមានចម្លើយ
អិន.អ័រ.អ៊ឹម (NRM)	ការគ្រប់គ្រងធនធានធម្មជាតិ
អិន.អេស.អេស.អែហ្វ (NSSF)	មូលនិធិជាតិ សន្តិសុខសង្គម
លេខទ័ន (TIN)	លេខអត្តសញ្ញាណបង់ពន្ធ
ជី.អូ.ជី (ToT)	ការបណ្តុះបណ្តាលគ្រូបង្គោល
យូ.អិន (UN)	អង្គការសហប្រជាជាតិ
វី.អេ.ជី (VAT)	ពន្ធលើតម្លៃបន្ថែម
ដាប់ប៊ិលយូ.អេច.អូ (WHO)	អង្គការសុខភាពពិភពលោក



សេចក្តីថ្លែងអំណរគុណ

អង្គការគណៈកម្មាធិការសហប្រតិបត្តិការដើម្បី កម្ពុជា (គ.ស.ក) សូមសម្តែងនូវសេចក្តីអំណរគុណដោយស្មោះទៅកាន់អង្គការសមាជិក និងមិនមែនសមាជិក បណ្តាញសម្របសម្រួលអង្គការខេត្ត អង្គការសហគមន៍មូលដ្ឋាន និងអង្គការដៃគូពាក់ព័ន្ធ សម្រាប់ការចំណាយពេលវេលាដ៏មានតម្លៃ ដើម្បីចូលរួមបំពេញទម្រង់សំណួរស្ទង់មតិនេះ។

អរគុណផងដែរ ចំពោះក្រុមការងារនៃអង្គការ គ.ស.ក សម្រាប់ការផ្តល់ធាតុចូលផ្សេងៗលើទម្រង់នៃការស្ទង់មតិនេះ។ សូមអរគុណអ្នកស្រី ស៊ិន ពុទ្ធារី នាយិកាប្រតិបត្តិនៃអង្គការ គ.ស.ក និងគណៈគ្រប់គ្រងជាន់ខ្ពស់ ដែលបានជួយផ្តើមគំនិតលើការស្ទង់មតិ ផ្តល់ប្រឹក្សាយោបល់ដ៏មានតម្លៃទៅលើមតិកានៃការសិក្សា ក៏ដូចជានៅក្នុងរបាយការណ៍នេះ។ ជាពិសេស សូមអរគុណចំពោះលោក ជេន សុជឿន សម្រាប់ការរៀបចំដំណើរការស្រាវជ្រាវ និងរបាយការណ៍នេះ។ សូមអរគុណផងដែរដល់ក្រុមការងារផ្សេងទៀតរួមមាន លោក វី សុវណ្ណា សម្រាប់ការរៀបចំសំណួរពាក់ព័ន្ធនឹងពន្ធដារ លោកស្រី ចាន់ សុម៉ាលី និងលោក សន ប៊ុនធឿន សម្រាប់ការ ជួយប្រមូលទិន្នន័យ និងលោកស្រី លុយ ធារី ក្នុងការគាំទ្រសម្រាប់ការចងក្រងបណ្តុំនៃការវិភាគលើទម្រង់សំណួរបើកមួយចំនួន ក៏ដូចជាពិនិត្យឡើងវិញលើកម្រងសំណួរអនឡាញ។ សូមអរគុណរាល់ការផ្តល់មតិយោបល់ពីមិត្តរួមការងារផ្សេងៗទៀត មិត្តរួមវិស័យការងារ និងអង្គការសមាជិក សម្រាប់ការផ្តល់យោបល់ផ្សេងៗលើលទ្ធផលបឋម។

ជាចុងក្រោយ សូមថ្លែងអរគុណដល់អ្នកពាក់ព័ន្ធផ្សេងៗក្នុងការស្ទង់មតិនេះ ហើយយើងរំពឹងថារបាយការណ៍នេះ នឹងក្លាយទៅជាឯកសារគន្លឹះ សម្រាប់អង្គការ គ.ស.ក សមាជិក និងដៃគូដទៃទៀតក្នុងការស្វែងយល់បានកាន់តែប្រសើរពីស្ថានភាព និងផលប៉ះពាល់របស់ជំងឺឆ្លងកូវីដ១៩ ទៅលើកម្មវិធីអង្គការ ក្រុមអ្នកទទួលផល និងរំពឹងផងដែរថា អាចចូលរួមចំណែកបានកាន់តែប្រសើរ ក្នុងការត្រៀម និងរៀបចំឡើងវិញសម្រាប់ការអន្តរាគមន៍ផ្សេងៗ។



បុព្វកថា

ក្នុងបរិការណ៍នៃការផ្ទុះឆ្លងរីករាលដាលតាមសហគមន៍នៃជំងឺកូវីដ១៩ រហូតឈានដល់ការបិទខ្ទប់រាជធានីភ្នំពេញ អង្គការគណៈកម្មាធិការសហប្រតិបត្តិការដើម្បីកម្ពុជា (គ.ស.ក) ជាអង្គការសមាជិកភាព បានផ្ដើមសម្រង់ស្ទង់មតិនេះឡើង ក្នុងគោលបំណងស្វែងយល់អំពី ផលប៉ះពាល់នៃជំងឺឆ្លងកូវីដ១៩ លើអង្គការសង្គមស៊ីវិល ហើយមានអ្នកចូលរួមឆ្លើយតបចំនួន ១២៨ អង្គការ។

ក្នុងការស្ទង់មតិនេះ ក៏មានការលើកឡើងពីការឆ្លើយតប ដោយអង្គការសង្គមស៊ីវិលដែលកំពុងប្រឈមបញ្ហាផ្សេងៗ បង្កឡើងដោយជំងឺកូវីដ១៩ ក៏ដូចជាលើកឡើង នូវសំណូមពរឆ្លើយតបទៅនឹងផលប៉ះពាល់ផ្សេងៗ។

ការស្ទង់មតិនេះជាកិច្ចខិតខំប្រឹងប្រែងរួមមួយ ដែលមានការចូលរួមពី សមាជិកអង្គការ គ.ស.ក សង្គមស៊ីវិល និងដៃគូអភិវឌ្ឍន៍ និងក្រុមការងារផ្សេងៗទៀត ក្នុងការយកចិត្តទុកដាក់បញ្ហាផ្សេងៗ ជាពិសេស ការជះឥទ្ធិពលដល់ជីវិតរស់នៅក្នុងសហគមន៍។ ក្នុងស្ថានភាពនេះការអនុវត្តគម្រោងដាច់ដោយឯកឯងគឺមិនគ្រប់គ្រាន់ឡើយ បើប្រៀបជាមួយនឹងកិច្ចខិតខំប្រឹងប្រែងអន្តរាគមន៍រួមគ្នា។

ជារួម លទ្ធផលនេះនឹងអាចពន្យល់បង្ហាញដល់ភាគីពាក់ព័ន្ធ នូវអ្វីដែលអង្គការសង្គមស៊ីវិល គួរផ្តល់អាទិភាពលើអន្តរាគមន៍ និងការត្រៀមខ្លួន សម្រាប់ផលប៉ះពាល់រយៈពេលវែង ពីជំងឺកូវីដ១៩ ក្នុងទិដ្ឋភាពផ្សេងៗ។ ស្របពេលនេះ វាអាចជាឱកាសសម្រាប់សង្គមស៊ីវិល ក្នុងរបត់ថ្មីនៃបដិវត្តន៍ការងារតាមអនឡាញ ក៏ដូចជាស្វែងរកមធ្យោបាយសម្របខ្លួនតាមស្ថានភាពជំងឺនេះ។

ស៊ុន ពុទ្ធវី

នាយិកាប្រតិបត្តិ នៃអង្គការ គ.ស.ក
ខែឧសភា ឆ្នាំ២០២១



ខ្លឹមសារសង្ខេប

អង្គការ គ.ស.ក បានរៀបចំការស្ទង់មតិនេះឡើង ក្នុងពេលដែលមានការរីកសាយភាយនៃជំងឺឆ្លងកូវីដ១៩ និងមានវិធានតឹងរឹងផ្សេងៗ ក្នុងគោលដៅទប់ស្កាត់ការរីករាលដាលរហូតដល់មានការបិទខ្ទប់តំបន់មួយ ចំនួនជាដើម។ ការសិក្សានេះមានគោលបំណងដើម្បីស្វែងយល់ពីផលប៉ះពាល់នៃជំងឺកូវីដ១៩ ទៅលើកម្មវិធី ស្ថាប័ន និងក្រុមគោលដៅ ក៏ដូចជាស្វែងរកសំណូមពរ/អនុសាសន៍ សម្រាប់ការឆ្លើយតបរួមគ្នា សម្រាប់សង្គមស៊ីវិល និងដៃគូសំខាន់ៗផ្សេងទៀត។ ទម្រង់ស្ទង់មតិត្រូវបានចែកចាយទៅកាន់សមាជិករបស់អង្គការ គ.ស.ក រួមទាំងបណ្តាញអង្គការមិនមែនរដ្ឋាភិបាលតាមខេត្ត អង្គការសហគមន៍មូលដ្ឋាន និងដៃគូពាក់ព័ន្ធដទៃទៀត ដែលបានកំពុងធ្វើការពាក់ព័ន្ធជាមួយនឹងអង្គការសង្គមស៊ីវិល។ ជាលទ្ធផល មានអ្នកឆ្លើយតបចំនួន១២៨ អង្គការ ដែលធ្វើការលើវិស័យផ្សេងៗគ្នាទូទាំងប្រទេសកម្ពុជា។

ជាលទ្ធផលនៃស្ទង់មតិនេះ បានចង្អុលបង្ហាញពីផលប៉ះពាល់យ៉ាងខ្លាំង លើការងារ និងគម្រោងកម្មវិធី អង្គការ ក៏ដូចជាក្រុមគោលដៅ។ សម្រាប់កម្មវិធី និងក្រុមគោលដៅ ទោះតិច ឬច្រើន គឺមានផលប៉ះពាល់ទាំងអស់ដោយសារជំងឺឆ្លងកូវីដ១៩ (កម្រិត ១ ដល់ ៥) ដែលតាមលទ្ធផល គឺចាប់ពីកម្រិតលេខ២ សម្រាប់ការប៉ះពាល់តិចតួច រហូតដល់កម្រិតលេខ៥ ដែលមានផលប៉ះពាល់ធ្ងន់ធ្ងរ ក្នុងនោះលំដាប់ទិន្នន័យខ្ពស់ជាងគេ គឺមានជាង ៣០ ភាគរយ ក្នុងកម្រិតទី៤។ យ៉ាងណាមិញ បើប្រៀបធៀបជាមួយ ផ្នែកប្រតិបត្តិការ គឺវាមានកម្រិតតិចតួចជាងបន្តិច។ បញ្ហាប្រឈមជារួមមាន៖ ការមិនអាចធ្វើសកម្មភាពបានតាមផែនការ (៧៨%) បន្ទាប់មកភាគរយប្រហាក់ប្រហែលគ្នា (៧០%) គឺ ការវិវត្តន៍/ហាមប្រាមមិនអោយធ្វើដំណើរ និងការបដិសេដ និង សុវត្ថិភាពនិងសន្តិសុខបុគ្គលិក ព្រមទាំង ការមិនមានជំនួយហិរញ្ញវត្ថុគ្រប់គ្រាន់សម្រាប់ដំណើរការ និង ការពិបាកអនុលោមតាមតម្រូវការច្បាប់ជាដើម។ ជាងនេះទៀត មានការប្រឈមផលលំបាកផ្សេងៗពាក់ព័ន្ធពន្ធដារ ជាពិសេស ការបង់ពន្ធតាមប្រព័ន្ធអេឡិចត្រូនិច ដែលលទ្ធផលអង្កេតគឺប្រមាណ ៤០ ភាគរយ ប្រហាក់ប្រហែលគ្នា សម្រាប់ការជួបបញ្ហានិងមិនជួបបញ្ហា។

សម្រាប់ការឆ្លើយតបទៅនឹងការរាតត្បាត មានវិធានការនិងសកម្មភាពឆ្លើយតប មួយចំនួនត្រូវបានធ្វើឡើង សម្រាប់បុគ្គលិក ក្រុមគោលដៅ និងអ្នកពាក់ព័ន្ធ។ ក្នុងនោះមាន ៩០ ភាគរយ បានលើកកម្ពស់សុខុមាលភាព និងសុវត្ថិភាពសម្រាប់បុគ្គលិក។ ជាមួយអត្រាចំនួន ៨០ ភាគរយ ដែលអនុញ្ញាតឱ្យបុគ្គលិកមានភាពបត់បែនទៅនឹងការរៀបចំការងារ ហើយមាន ៧៧ ភាគរយ បានរក្សាទំនាក់ទំនងជាមួយម្ចាស់ជំនួយ និងអ្នកពាក់ព័ន្ធ អំពីការកែប្រែផែនការសកម្មភាព និងមាន ៧៣ ភាគរយ បានបង្កើត



យន្តការសម្រាប់ទំនាក់ទំនងផ្សេងៗ និង ៥៦ ភាគរយ បានផ្តល់កិច្ចការពារ និងសំភារៈផ្សេងៗដល់ក្រុមគោលដៅ ជាដើម។ល។ ជាងនេះទៀត សង្គមស៊ីវិលបានលើកឡើងផ្សេងៗ សម្រាប់បុគ្គលិក/ប្រតិបត្តិការ ក្រុមអ្នកទទួលបាន និងម្ចាស់ជំនួយ សម្រាប់សំណួរស្តីពីផែនការដោះស្រាយក្នុងករណីជំងឺកូវីដ១៩ នៅតែបន្តរយៈពេលយូរលើសពីបីខែ ព្រមទាំងការឆ្លើយតប សកម្មភាពជាច្រើនទៀត សម្រាប់អ្នកទទួលបាន នូវកម្រិតកម្មវិធី។

បន្ថែមពីនេះទៅទៀត មានការសាកសួរលើកចំហ នូវតម្រូវការលេចឡើងរបស់ក្រុមអ្នកទទួលបាន ការផ្តល់យោបល់ និងសំណូមពរ សម្រាប់សង្គមស៊ីវិលធ្វើការរួមគ្នា និងទៅកាន់ភាគីពាក់ព័ន្ធសំខាន់ៗផ្សេងៗ ទាំងនោះរួមមាន៖ ចំពោះអង្គការ គ.ស.ក ចំពោះម្ចាស់ជំនួយ និងចំពោះរាជរដ្ឋាភិបាលដែលសំណូមពរទាំងនោះត្រូវបានច្របាច់បញ្ចូលគ្នា និងបញ្ជាក់នូវបរិមាណ។ ជារួម តម្រូវការលេចឡើងផ្សេងៗ សម្រាប់ក្រុមគោលដៅ រួមមាន កញ្ចប់ស្បៀងអាហារ សំភារៈផ្សព្វផ្សាយ និងការពារ ការគាំទ្រផ្នែកហិរញ្ញវត្ថុ និងចិត្តសាស្ត្រជាដើម។ល។ ចំណែកសកម្មភាពរួមគ្នារបស់អង្គការសង្គមស៊ីវិលរួមមាន ការគាំទ្រការពារនិងផ្សព្វផ្សាយ ជំនួយស្បៀងអាហារ និងសំភារៈផ្សេងៗ ការរួមសហការ និងចែករំលែកព័ត៌មានក្នុងចំណោមអង្គការសង្គមស៊ីវិល ការចូលរួមក្នុងសេចក្តីថ្លែងការណ៍ផ្សេងៗសម្រាប់គាំទ្រដល់សហគមន៍ និងជម្រុញឱ្យមានវ៉ាក់សាំង និងការគាំទ្រសេដ្ឋកិច្ច បន្ទាប់ពីកូវីដ១៩ ជាដើម។ល។ ជាចុងក្រោយមានសំណើ និងសំណូមពរផ្សេងៗ ដែលលើកឡើងជាក់លាក់ទៅភាគីពាក់ព័ន្ធ សម្រាប់ការឆ្លើយតបទៅនឹងបញ្ហា និងតម្រូវការ ដែលបានលើកឡើង។



១. សេចក្តីផ្តើម

ជំងឺឆ្លងកូវីដ១៩ ត្រូវបានរកឃើញការឆ្លងជាលើកដំបូងនៅកម្ពុជា ចាប់តាំងពីថ្ងៃទី២៧ ខែមករា ឆ្នាំ២០២០។ ជំងឺឆ្លងដ៏កាចសាហាវនេះ បានរីករាលដាលការឆ្លងបន្តិចម្តងៗ ដែលរហូតដល់ចុងក្រោយ មានការឆ្លុះឡើងការឆ្លងលក្ខណៈសហគមន៍គួរឱ្យកត់សំគាល់ ដែលត្រូវកំណត់ថាជាព្រឹត្តិការណ៍សហគមន៍២០កុម្ភៈ ដោយមានចំនួនកើនឡើងពីមួយថ្ងៃទៅមួយថ្ងៃ ក្នុងនោះមានថ្ងៃខ្លះកើនឡើងរហូតដល់ខ្ទង់ពាន់នាក់។ ករណីចម្លងនេះកើតមានច្រើន នៅរាជធានីភ្នំពេញ ខេត្តព្រះសីហនុ និងខេត្តកណ្តាល ហើយបន្តឆ្លងដល់តំបន់ផ្សេងៗទៀត រហូតគ្រប់ខេត្តទាំងអស់។

ករណីឆ្លងរាលដាលបានបង្កឱ្យមានការព្រួយបារម្ភកាន់តែខ្លាំងឡើងៗ ដល់គ្រប់គ្នា ហើយទីបំផុតរាជរដ្ឋាភិបាលបានសម្រេចបិទខ្ទប់រាជធានីភ្នំពេញ ក្រុងតាខ្មៅនៃខេត្តកណ្តាល និងតំបន់មួយចំនួនទៀតដែលបានឆ្លងធ្ងន់ធ្ងរ។ បទដ្ឋានគតិយុត្តិជាច្រើន រួមមានច្បាប់ស្តីពីការដាក់ប្រទេសក្នុងភាពអាសន្ន ត្រូវបានអនុម័តឡើងយ៉ាងទាន់ហាន់ គោលការណ៍ណែនាំការពារសុខភាព និងអនាម័យ និងវិធានការរដ្ឋបាលផ្សេងៗ រួមទាំងបម្រាមគោចរនៅពេលយប់ក៏ត្រូវបានណែនាំផងដែរ ហើយបានធ្វើបច្ចុប្បន្នភាពតាមរយៈសេចក្តីប្រកាសផ្សេងៗយ៉ាងញឹកញាប់ ក្នុងគោលបំណងបង្ការពីការរីករាលដាលនៃមេរោគនេះ។ ការណ៍នេះបានបង្កផលប៉ះពាល់ដល់វិស័យសាធារណៈ ឯកជន និងការងារអភិវឌ្ឍន៍នៅក្នុងប្រទេសកម្ពុជា រួមទាំងការអនុវត្តគម្រោងការងាររបស់អង្គការសង្គមស៊ីវិល លើកម្មវិធី ក៏ដូចជាស្ថាប័ន និងក្រុមអ្នកទទួលផលផងដែរ។ តម្រូវការថ្មីៗរបស់អ្នកទទួលផល និងសហគមន៍ ដែលរងផលប៉ះពាល់ ក៏លេចមានឡើងពីកាលៈទេសៈដ៏លំបាកនេះ។

ដូច្នេះហើយ អង្គការគណៈកម្មាធិការសហប្រតិបត្តិការដើម្បីកម្ពុជា (គ.ស.ក) ដែលជាអង្គការសមាជិកភាពមានវ័យចំណាស់មួយនេះ បានផ្តួចផ្តើមការស្ទង់មតិ និងចេញជារបាយការណ៍នេះឡើង។ មាតិកាសំខាន់ៗក្នុងរបាយការណ៍នេះ នឹងបង្ហាញ ជាពិសេស ពីសារៈសំខាន់ៗចម្លើយ សកម្មភាពឆ្លើយតប និងកម្រិតនៃផលប៉ះពាល់លើស្ថាប័ន និងផ្នែកផ្សេងៗ ព្រមទាំងក្រុមអ្នកទទួលផលផងដែរ។ របាយការណ៍នេះមានទាំងព័ត៌មានអំពីបញ្ហាពន្ធដារ ក្នុងពេលផ្ទះកូវីដ១៩ និងសំណើផ្សេងៗ សម្រាប់ការឆ្លើយតបរួមគ្នារបស់សង្គមស៊ីវិល អង្គការដៃគូពាក់ព័ន្ធសំខាន់ៗ ហើយអាចប្រែក្លាយលទ្ធផលទាំងនេះ ជាយុទ្ធសាស្ត្រដោះស្រាយ និងផែនការសកម្មភាពឆ្លើយតបផ្សេងៗ ស្របតាមបញ្ហាប្រឈម និងតម្រូវការផ្សេងៗ។ ជាងនេះទៀត របាយការណ៍នេះ អាចជាឯកសារយោង សម្រាប់អង្គការសង្គមស៊ីវិល និងរាល់ដៃគូ នូវអ្វីដែលសង្គមស៊ីវិលបានធ្វើ អ្វីដែលគួរកំណត់អាទិភាពសម្រាប់ការអន្តរាគមន៍ និងអ្វីដែលគួរធ្វើរួមគ្នា ក្នុងដោះស្រាយបញ្ហា និងត្រៀមខ្លួនកាន់តែប្រសើរសម្រាប់ពេលអនាគត។



២. គោលបំណងនៃការស្រាវជ្រាវ

ការសិក្សាស្រាវជ្រាវនេះមានគោលបំណងដើម្បីស្វែងយល់អំពី ផលប៉ះពាល់ពីជំងឺកូវីដ១៩ មកលើការអនុវត្តការងារ ទាំងស្ថាប័ន និងក្រុមគោលដៅ សម្រាប់អង្គការសង្គមស៊ីវិល ព្រមទាំងអន្តរាគមន៍ឆ្លើយតប បញ្ហាប្រឈមផ្សេងៗ ដែលរួមមានទាំងបញ្ហាពន្ធដារ ហើយនិងការស្វែងរកអនុសាសន៍/សំណូមពរសម្រាប់កិច្ចខិតខំប្រឹងប្រែងរួមគ្នា ក្នុងចំណោមអង្គការសង្គមស៊ីវិល និងដៃគូផ្សេងទៀតសម្រាប់យុទ្ធសាស្ត្រដោះស្រាយបញ្ហាចំពោះមុខ និងការឆ្លើយតបរយៈពេលយូរជាងនេះ។

៣. វិធីសាស្ត្រស្រាវជ្រាវ

ការស្ទង់មតិនេះត្រូវបានធ្វើឡើងចំពេលដែលមានការផ្ទុះឡើងនូវជំងឺឆ្លងកូវីដ១៩ ធ្ងន់ធ្ងរ រហូតដល់មានការបិទខ្ទប់តំបន់មួយចំនួន ជាពិសេសរាជធានីភ្នំពេញ និងក្រុងតាខ្មៅនៃខេត្តកណ្តាល ព្រមទាំងមានបម្រាមគោចរនាពេលរាត្រី ក៏ដូចជាការបិទការចរាចរណ៍ឆ្លងខេត្តផ្សេងៗ។ កម្រងសំណួរត្រូវបានគ្រោងឡើង សម្រាប់ធ្វើតាមសារអេឡិចត្រូនិច និងទម្រង់បំពេញអនឡាញតាមហ្វូហ្គូលហ្វូម និងធ្វើទៅកាន់ប្រព័ន្ធសារទំនាក់ទំនងដែលមានពីអង្គការ គ.ស.ក រួមមានអង្គការសមាជិក បណ្តាញសម្របសម្រួលអង្គការខេត្ត និងអង្គការសហគមន៍មូលដ្ឋាន។ ជាងនេះទៀត ក៏មានផ្សព្វផ្សាយពីការស្ទង់មតិនេះ តាមគេហទំព័រហ្វេសប៊ុករបស់អង្គការ គ.ស.ក ក៏ដូចជាប្រព័ន្ធទំនាក់ទំនងសង្គមដទៃទៀតដូចជាក្រុមតេឡេក្រាម ព្រមទាំងលើកទឹកចិត្តឱ្យដៃគូផ្សេងទៀត ក្នុងការចែករំលែកបន្តនៃទម្រង់ស្ទង់មតិនេះ។ ការរំលឹកឡើងវិញតាមសារអេឡិចត្រូនិច ត្រូវបានធ្វើឡើងផងដែរ ក្នុងការជម្រុញលើកទឹកចិត្តឱ្យមានការចូលរួមផ្តល់ចម្លើយរហូតដល់កាលបរិច្ឆេទបិទការប្រមូលទិន្នន័យ។

ការប្រមូលទិន្នន័យជាលក្ខណៈស្ថាប័ន គឺត្រូវបានធ្វើឡើងនៅចុងខែមេសា រហូតដល់ថ្ងៃទី១១ ខែឧសភា ឆ្នាំ២០២១ ហើយជាលទ្ធផលមានការចូលរួមឆ្លើយតបចំនួន ១២៨ អង្គការ។ ទម្រង់នៃការស្ទង់មតិនេះ (កម្រងសំណួរស្ទង់មតិនេះមានភ្ជាប់ជូនក្នុងឧបសម្ព័ន្ធ) ត្រូវបានរៀបចំឡើងតាមបទពិសោធន៍កាលពីឆ្នាំកន្លងទៅ ដោយមានការរៀបចំឡើងវិញ ក៏ដូចជាធ្វើការពិគ្រោះយោបល់ ពីក្រុមការងារអង្គការ គ.ស.ក ហើយក្រោយមក សំណួរត្រូវបានធ្វើតេស្តជាមួយក្រុមការងារ ដើម្បីទទួលបានភាពជឿជាក់ និងសមស្រប។ សំណួរមួយចំនួនត្រូវបានធ្វើឡើង ជាប្រភេទចម្លើយបើក ដើម្បីទទួលបាននូវការឆ្លើយតបចម្រុះផ្សេងៗគ្នា ក៏ដូចជាទទួលបាននូវទិន្នន័យបែបគុណវិស័យបន្ថែមទៀត។

ជាចុងក្រោយ ទិន្នន័យដែលទទួលបាននេះ ត្រូវបានយកមកវិភាគតាមបែបស្ថិតិ (descriptive statistic) និងតម្រៀបក្នុងចម្លើយបើកទាំងនោះតាមប្រភេទ រួមទាំងយោបល់ ឬសំណូមពរផ្សេងៗ នៃផ្នែកចុងក្រោយក្នុងទម្រង់សំណួរ ហើយព្រមទាំងធ្វើការគណនានូវបរិមាណចម្លើយទាំងនោះ ដើម្បី



វាយតម្លៃពីទំហំនៃចំនួនដែលបានលើកឡើង។ ជាងនេះទៀត អង្គការមួយចំនួន ដែលធ្វើការពាក់ព័ន្ធ ជាមួយបញ្ហាសុខភាព ក៏ត្រូវបានពិគ្រោះយោបល់ ដើម្បីស្វែងយល់បន្ថែម ហើយចុងក្រោយ សេចក្តី ព្រាងលទ្ធផល និងព្រាងរបាយការណ៍ត្រូវបានចែករំលែកជាមួយអង្គការសមាជិក និងដៃគូ ក្រោយមក យោបល់ និងសំណូមពរផ្សេងៗ ត្រូវដាក់បញ្ចូលទៅក្នុងរបាយការណ៍ចុងក្រោយ។

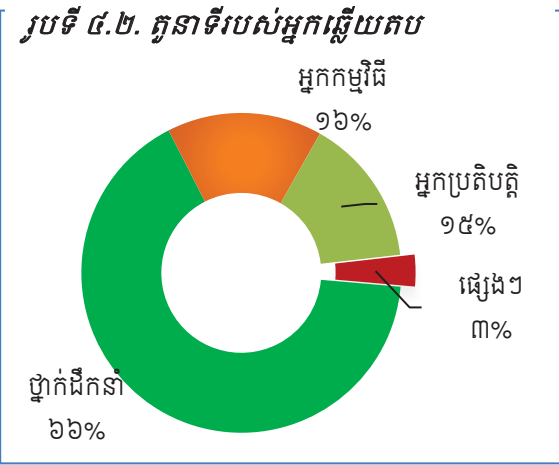
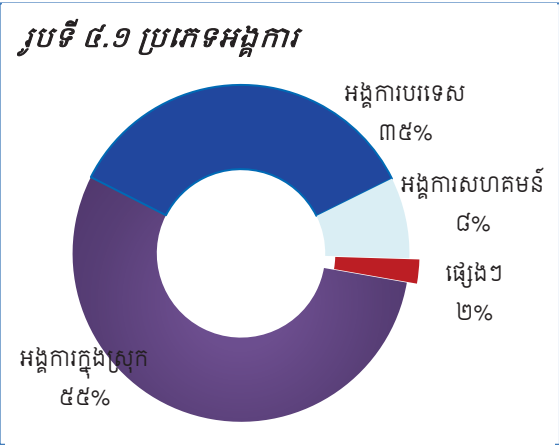
៤. លទ្ធផលសំខាន់ៗពីការស្ទង់មតិ

៤.១. សារតារបស់អ្នកឆ្លើយតប

ព័ត៌មានខាងក្រោមត្រូវបានពិពណ៌នាអំពីសារតារបស់អ្នកផ្តល់ចម្លើយ ដែលបានចូលរួមក្នុងការ ស្ទង់មតិនេះ។ សារតាសំខាន់ដែលបានលើកឡើងក្នុងផ្នែកនេះរួមមាន ប្រភេទអង្គការ ឋានៈរបស់អ្នក ឆ្លើយតប វិស័យការងារ រួមទាំងមានការងារពាក់ព័ន្ធនឹងសហគ្រាសសង្គម ប្រភេទអ្នកទទួលបានផល និង តំបន់កំពុងអនុវត្តកម្មវិធី នៅតាមបណ្តាអាជ្ញាធរ/ខេត្តផ្សេងៗ។

៤.១.១. ប្រភេទអង្គការ និងឋានៈរបស់អ្នកឆ្លើយតប

នេះជាសារតា របស់អ្នកឆ្លើយតបទាំង ១២៨ អង្គការ ដែលបានចូលរួមក្នុងការស្ទង់មតិ ហើយនឹង មានការបកស្រាយក្នុងរបាយការណ៍នេះ។ ក្នុងនោះ រួមមាន ប្រភេទអង្គការ/សមាគម ឋានៈក្រុម (តួនាទី) របស់អ្នកឆ្លើយតប។ ក្នុងចំណោមនោះ មានអង្គការ/ សមាគម ក្នុងស្រុកច្រើនជាងគេ (៥៥,៧%) ដែលក្នុង នោះមិនរាប់បញ្ចូលអង្គការសហគមន៍មូលដ្ឋាន ហើយ ចំនួនច្រើនបន្ទាប់ គឺអង្គការ/ សមាគមបរទេស (៣៥,២%)។ មានពីរភាគរយ ដែលស្ថិតក្នុងក្រុម ផ្សេងៗ គឺសំដៅដល់ដៃគូគម្រោងដែល ធ្វើការជាមួយ រាជរដ្ឋាភិបាល ក្រុមអ្នកជំនាញ ធ្វើការជាមួយអង្គការ សង្គមស៊ីវិល និងសមាជិកនៃគម្រោងកម្មវិធីអភិវឌ្ឍន៍ របស់អង្គការសហប្រជាជាតិ។



ផ្សេងទៀត សម្រាប់តួនាទីរបស់អ្នកឆ្លើយតប គឺភាគច្រើនអ្នកដែលមានមុខតំណែងជាថ្នាក់ដឹកនាំ ឬ ប្រធានអង្គការ ឬអ្នកសម្របសម្រួលថ្នាក់ខេត្ត ដែល



មានអត្រាភាគរយខ្ពស់ (៦៦%)។ ការណ៍នេះបញ្ជាក់អំពីគុណភាព នៃលទ្ធផលសម្រាប់ការស្ទង់មតិ នេះ។ សម្រាប់សមាសភាពបន្ទាប់គឺមន្ត្រីកាន់ផ្នែកកម្មវិធី (១៦%) និង អ្នកកាន់ផ្នែកប្រតិបត្តិការ (១៥%) ហើយមានតែបីភាគរយប៉ុណ្ណោះ ដែលមានតួនាទីផ្សេងទៀតនោះគឺ គណៈកម្មការគ្រប់គ្រង អ្នកជំនាញ និងគ្រូបង្គោល។ លទ្ធផលនេះគឺជាការផ្តល់នូវទទ្ទឹករណ៍គន្លឹះមួយអំពីទិន្នន័យពាក់ព័ន្ធ ដែលគួរឱ្យជឿ ទុកចិត្ត សម្រាប់តំណាងជាលក្ខណៈអង្គភាព ក្នុងការឆ្លុះបញ្ចាំងតាមស្ថាប័ននីមួយៗ ដែលលើកឡើង នៅក្នុងការស្ទង់មតិនេះ។

៤.១.២. ប្រភេទអ្នកទទួលបានផលរបស់អង្គការ

មានប្រភេទផ្សេងៗគ្នានៃអ្នកទទួលបានផលក្នុងចំណោមអ្នកឆ្លើយតបទាំងនោះ ដែលអង្គការ/សមាគមកំពុងធ្វើការងារជាមួយ។ ក្នុងនោះមានប្រភេទនៃក្រុមសង្គមផ្សេងៗដូចជា កុមារ យុវជន មនុស្សចាស់ ស្ត្រី ជនពិការ ជនជាតិដើមភាគតិច និងក្រុមភេទទីបីជាដើម។ ក្នុងចំណោមក្រុមទាំងនេះ កុមារគឺមានចំនួនខ្ពស់ជាងគេគឺមានរហូតដល់ ៦៤ភាគរយ ហើយបន្ទាប់មកគឺយុវជន (៥៧%) និងស្ត្រី (៥៣%)។ សម្រាប់ក្រុមបន្ទាប់គឺកសិករ (៥០,៨%) ហើយបន្តបន្ទាប់មានក្រុមជនពិការ (៣០,៥%) និងមនុស្សចាស់ (២២,៧%) ជាដើម។ល។ ចំណែកឯប្រភេទក្រុមអ្នកទទួលបានផលដទៃទៀតគឺស្ថិតក្នុងទំហំតូចរាយប៉ាយក្នុងរង្វង់នៃទិន្នន័យនេះរួមមាន ក្រុមអង្គការសង្គមស៊ីវិល គ្រូបង្រៀន និងអាណាព្យាបាល និងពលរដ្ឋទូទៅ។ រីឯក្រុមផ្សេងៗគឺសំដៅដល់កុមារពិការ សហគមន៍នេសាទ ក្រុមប្រឹក្សាឃុំ និងសហគមន៍រងគ្រោះដោយការវិនិយោគ និងអ្នកជំងឺមហារីក ជាដើម។

រូបទី ៤.៣. ប្រភេទនៃអ្នកទទួលបានផល



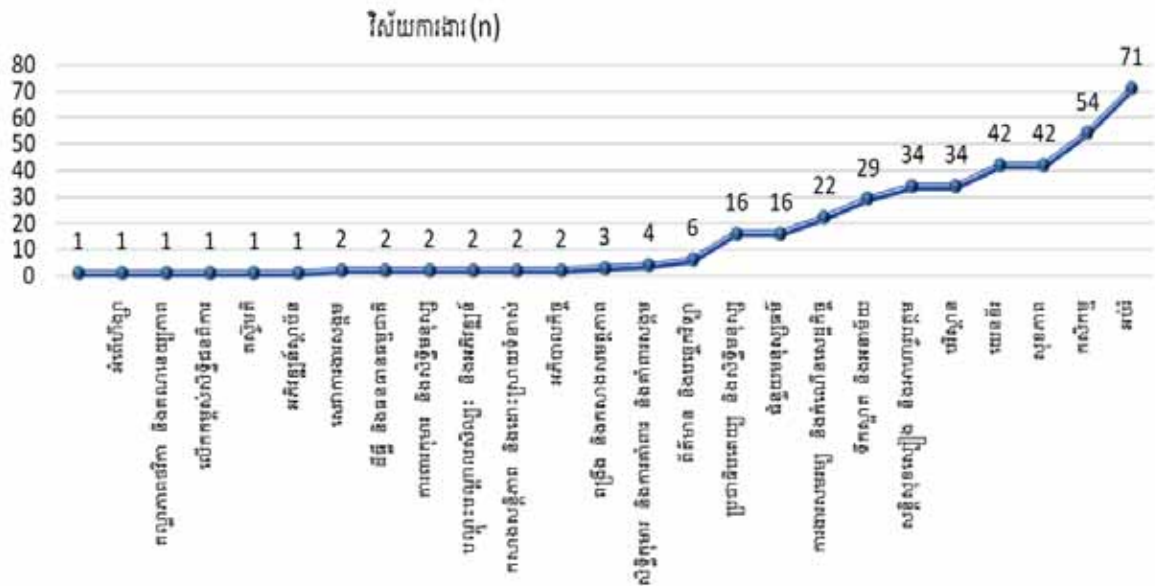
៤.១.៣. វិស័យការងារ

យ៉ាងហោចណាស់មានចំនួន ២៤ វិស័យការងារ ដែលអង្គការសង្គមស៊ីវិល កំពុងធ្វើការងារ ដែលក្នុងនោះអង្គការមួយអាចធ្វើកិច្ចការលើសពីមួយវិស័យ។ លទ្ធផលបង្ហាញឱ្យឃើញសកម្មភាពអង្គការនៃអ្នកឆ្លើយតប ដែលកំពុងអនុវត្តការងារ លើវិស័យ ផ្សេងៗគ្នា ជាក់ស្តែងប្រៀបធៀបនៃវិស័យចម្បងនោះគឺ អប់រំ និងកសិកម្ម ហើយបន្ទាប់មកគឺ សុខភាព និងយេនឌ័រ ព្រមទាំងបរិស្ថាន អាហារូបត្ថម្ភ និងអនាម័យ ជាដើម។ល។ ជាងនេះទៅទៀត ក្នុងចំណោមអង្គការទាំងនេះ មានចំនួន ៣៤ ភាគរយ បានគិតគូរឱ្យមានដំណើរការកម្មវិធីទាក់ទងសហគ្រាសសង្គម សម្រាប់គម្រោងពាក់ព័ន្ធរបស់ខ្លួន។

រូបទី ៤.៤. ដំណើរការសហគ្រាសសង្គម



រូបទី ៤.៥. វិស័យនៃការងារអង្គការ



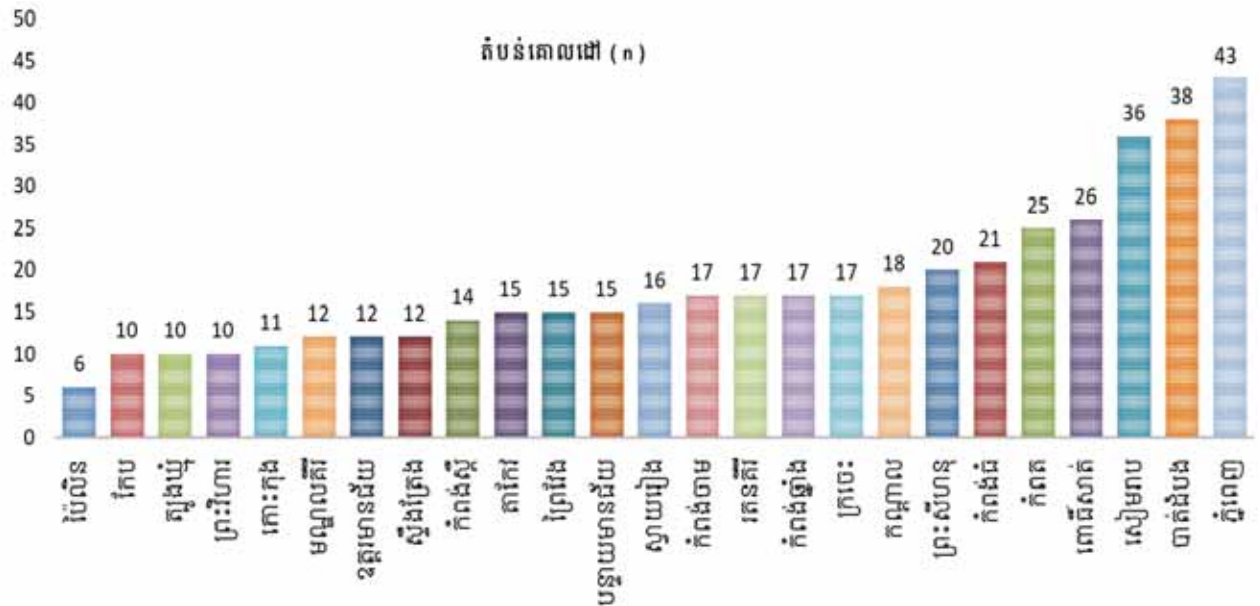
៤.១.៤. តំបន់គោលដៅនៃកម្មវិធី

ក្នុងចំណោមអង្គការទាំងនោះ មានកម្មវិធី/គម្រោង ដែលកំពុងអនុវត្តការងារនៅទូទាំងរាជធានី/ខេត្តនៃប្រទេសកម្ពុជា។ ភ្នំពេញគឺជារាជធានីនៃប្រទេសកម្ពុជាដែលជាទូទៅមានការិយាល័យកណ្តាលនៃអង្គការសង្គមស៊ីវិលជាច្រើន ហើយស្របពេលដែលមានចំនួនផ្សេងទៀត ក៏មានទីតាំងការិយាល័យនៅតាមបណ្តាខេត្តផ្សេងៗផងដែរ។



ជាលទ្ធផល ទិន្នន័យបានចង្អុលបង្ហាញផងដែរថា ភ្នំពេញក៏មានតំបន់គោលដៅខ្ពស់ផងដែរ (៣៣,៦%) ចំណែកទីតាំងចំនួនកម្មវិធីគោលដៅចម្បងបន្ទាប់ គឺតំបន់ដែលមានអង្គការសង្គមស៊ីវិល ច្រើនផងដែរគឺខេត្តបាត់ដំបង (២៩,៧%) និងសៀមរាប(២៨,១%)¹។ ចំណែកចំនួននៃទីតាំងគោលដៅ តិចតួចនោះ ស្ថិតនៅក្នុងខេត្តតូច និងមានដង់ស៊ីតេប្រជាជនតិច ដូចជាខេត្តប៉ៃលិន កែប ត្បូងឃ្មុំ និង ព្រះវិហារ ជាដើម។

រូបទី៤.៦. ទីតាំងអនុវត្តគម្រោង



៤.២. ផលប៉ះពាល់ពីកូរីដោរនៃ សម្រាប់អង្គការសង្គមស៊ីវិល

ផ្នែកនេះបង្ហាញពីការរកឃើញសំខាន់ៗ សម្រាប់ការស្ទង់មតិនេះ ដែលក្នុងនោះបង្ហាញអំពី កម្រិតនៃផលប៉ះពាល់ដោយសារជំងឺកូរីដោរនៃ លើវិស័យជាក់លាក់ផ្សេងៗ តាំងពីផ្នែកប្រតិបត្តិការ កម្មវិធី/គម្រោង អ្នកទទួលផល ក៏ដូចជាអង្គការជារួមទាំងមូល។ បញ្ហាប្រឈមជារួម និងលំអិតជាក់លាក់ ក៏បានពន្យល់នៅក្នុងផ្នែកនេះដែរ។ ជាងនេះក៏មានព័ត៌មានផ្សេងទៀតអំពីពន្ធដារ និងបញ្ហាប្រឈម ដែលពាក់ព័ន្ធ។ ផ្នែកបន្ទាប់នឹងមានបង្ហាញពីការឆ្លើយតប និងផែនការអន្តរាគមន៍សម្រាប់ដោះស្រាយ បញ្ហាដោយសារជំងឺកូរីដោរ ដែលអង្គការសង្គមស៊ីវិល ម្ចាស់ជំនួយ និងដៃគូផ្តល់មូលនិធិ ក៏ដូចជាអ្នក ពាក់ព័ន្ធដទៃទៀត អាចសិក្សាស្វែងយល់ និងយកចិត្តទុកដាក់។

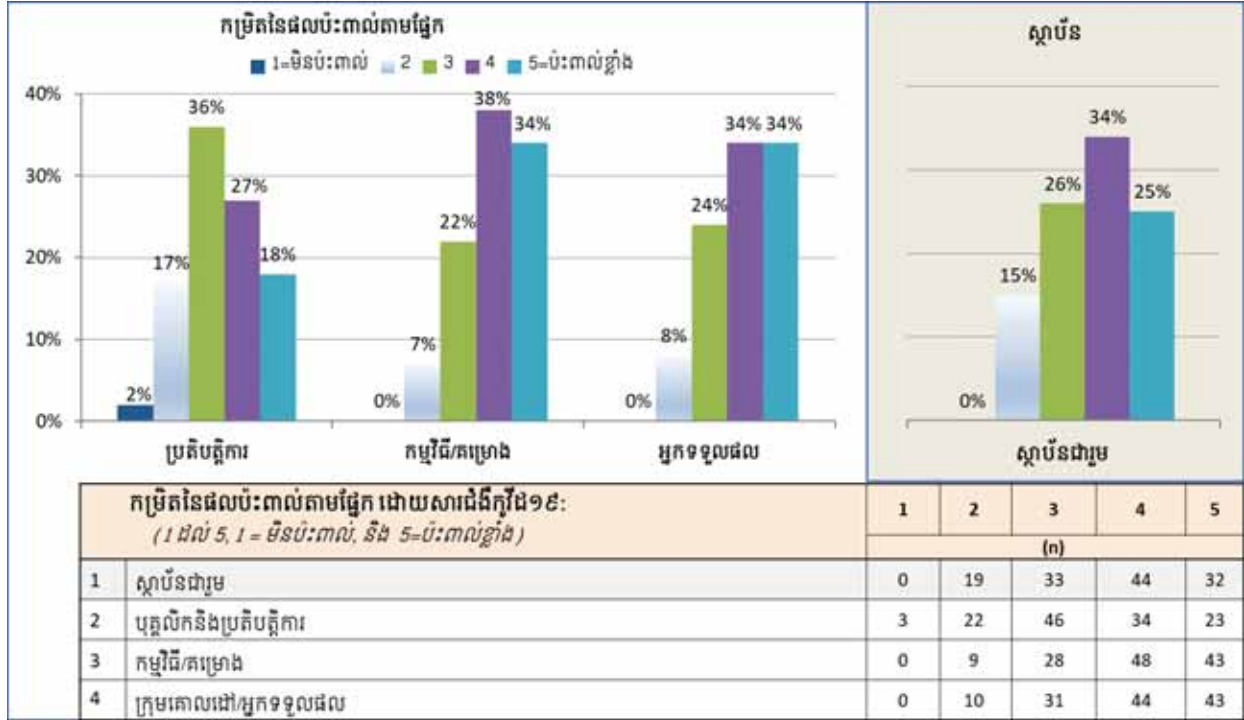
¹ លទ្ធផលនេះស្របគ្នាផងដែរជាមួយនឹងការសិក្សាស្រាវជ្រាវពីការរួមចំណែករបស់អង្គការសង្គមស៊ីវិល តាមរយៈនៃការអង្កេត និងជំរឿន អង្គការសង្គមស៊ីវិលកាលពីឆ្នាំ២០១២ ដែលអាចស្វែងរកក្នុងតំណភ្ជាប់នេះ: https://www-ccc-cambodia.org/en/download?file_id=804&action=view&view_file_id=fccc489b12587930d92aad790eb0a9f0e0740534



៤.២.១. កម្រិតនៃផលប៉ះពាល់ដោយសារជំងឺកូវីដ១៩

ក្នុងរូបទី៤.៧. បានបង្ហាញពីកម្រិតនៃបញ្ហាប្រឈមទៅលើទិដ្ឋភាពអង្គការជារួម ព្រមទាំងផលប៉ះពាល់ជាក់លាក់តាមផ្នែកសម្រាប់កម្មវិធី ប្រតិបត្តិការ និងក្រុមគោលដៅ។ ផលប៉ះពាល់នេះត្រូវបានចាត់ថ្នាក់ជាប្រាំកម្រិត ចាប់ពីលេខ១ (ដែលមិនមានប៉ះពាល់) រហូតដល់លេខ៥ (ដែលប៉ះពាល់ខ្លាំងបំផុត)។ ជារួម សម្រាប់អង្គការ ឬស្ថាប័ន ទោះតិច ឬច្រើន គឺទទួលរងផលប៉ះពាល់ពីជំងឺកូវីដ១៩ ដោយលទ្ធផលចាប់ពីកម្រិតលេខពីរ ដល់លេខប្រាំ (សម្រាប់ផលប៉ះពាល់លំអិត សូមមើលក្នុងចំនុច ៤.២.៣ និង តារាង ៤.២)។

រូបទី៤.៧. កម្រិតនៃផលប៉ះពាល់ពីជំងឺឆ្លងកូវីដ១៩ សម្រាប់ស្ថាប័ន និងផ្នែកផ្សេងៗ



ជារួម តាមទិន្នន័យបង្ហាញពីផលប៉ះពាល់គ្រប់ស្ថាប័ន ដែលមានចាប់ពីកម្រិតលេខ២ (១៥%) រហូតដល់កម្រិតខ្ពស់បំផុតលេខ៥ (ដែលមានមួយភាគបួន ឬ ២៥ ភាគរយ ស្ថិតក្នុងចំណាត់ថ្នាក់ខ្ពស់បំផុត)។ ហើយក្នុងចំណោមនេះ អត្រាដែលមានតួលេខខ្ពស់ជាងគេ គឺស្ថិតក្នុងចំណាត់ថ្នាក់លេខ៤ (៣៤%)។

តារាង ៤.១ ខាងក្រោម គឺត្រូវបានច្របាច់បញ្ចូលនូវខ្លឹមសារលំអិតផ្សេងៗ ដែលលើកឡើងដោយអ្នកឆ្លើយតប ដើម្បីបញ្ជាក់បន្ថែមនូវការកំណត់កម្រិតផលប៉ះពាល់របស់ខ្លួន។



តារាង៤.១. ការពន្យល់បន្ថែមលើការដាក់កម្រិតនៃផលប៉ះពាល់

១. សេចក្តីពន្យល់បន្ថែមសម្រាប់ផលប៉ះពាល់លើទិដ្ឋភាពរួមកម្រិតស្ថាប័ន ឬអង្គការ

- ជះឥទ្ធិពលយ៉ាងធ្ងន់ធ្ងរដល់អង្គការព្រោះថាថវិកាប្រមាណ ៨០ ភាគរយ នៃមូលនិធិត្រូវបានពន្យាពេល និងបដិសេធ ដូច្នេះគម្រោងភាគច្រើនត្រូវបានផ្អាក ហើយអាចដំណើរការបានតែគម្រោង ដែលទាក់ទងផ្នែកកសិកម្មតែប៉ុណ្ណោះ
- មានការលំបាកក្នុងការកៀរគរធនធានសម្រាប់អង្គការ
- មានការគាំទ្រផ្នែកមូលនិធិតិចតួច ដើម្បីទ្រទ្រង់ដល់ប្រតិបត្តិការរបស់អង្គការ
- ផលប៉ះពាល់មកពីសេដ្ឋកិច្ចជាតិ និងអន្តរជាតិ (បញ្ហាមូលនិធិពិបាកក្នុងការកៀរគរធនធាន)
- វិធានការរឹតត្បិតកំពុងប៉ះពាល់ដល់មុខងារដំណើរទូទៅរបស់អង្គការ
- ការិយាល័យត្រូវបានបិទ និងប្តូរមកធ្វើការពីចម្ងាយ ដែលជាហេតុបង្កឱ្យមានការលំបាកមួយចំនួន
- ម្ចាស់ជំនួយមិនបន្តពន្យាពេលនៃកម្មវិធីអនុវត្តគម្រោង ដូច្នេះការអនុវត្តមានរយៈពេលខ្លី មូលនិធិមានភាពខ្វះខាត (ថវិកាតិចតួច) ហើយការងារច្រើន ។

២. សេចក្តីពន្យល់បន្ថែមសម្រាប់បុគ្គលិក និងប្រតិបត្តិការ

- មានផ្នែកខ្លះនៃប្រតិបត្តិការត្រូវបានផ្អាកមួយរយៈពេលក្នុងកំឡុងពេលបិទខ្ទប់
- ក្នុងពេលនៃការបិទខ្ទប់ក្នុងរាជធានីភ្នំពេញ និងក្រុងតាខ្មៅ ការិយាល័យ កណ្តាលមិនអាចធ្វើការផ្ទាល់បានទេ លើកលែងតែបុគ្គលិកបម្រើការមួយចំនួនដែលអាចធ្វើការពីផ្ទះតាមប្រព័ន្ធអនឡាញ
- ប្រតិបត្តិការការិយាល័យត្រូវបានបិទ ហើយត្រូវតែធ្វើការពីផ្ទះ
- បុគ្គលិកមួយចំនួនត្រូវបានបញ្ឈប់កិច្ចសន្យា ហើយបុគ្គលិកមួយចំនួនទៀតមិនអាចទទួលបានប្រាក់ខែពេញលេញទេ
- មិនអាចទូទាត់ការចំណាយ បានទាន់ពេលវេលា ដូចជា ការបើកប្រាក់ខែ ពន្ធ និងវិក្កយបត្រអ្នកផ្គត់ផ្គង់
- ប្រតិបត្តិការការិយាល័យត្រូវការពេលវេលានៅក្នុងការិយាល័យ និងខាងក្រៅការិយាល័យ ដែលយើងត្រូវធ្វើការពីផ្ទះ ដែលមិនមានភាពងាយស្រួល ហើយតម្រូវការសេវាអ៊ីនធឺណែតមានភាពអាក់អន់
- សម្រាប់ប្រតិបត្តិការនៅតែដំណើរការជាធម្មតា ខណៈដែលមិនស្ថិតក្នុងតំបន់រងគ្រោះធ្ងន់ធ្ងរ
- ការិយាល័យដែលមានទីតាំងនៅ(ខេត្តកំពត) ដែលមិនមានផលប៉ះពាល់ធ្ងន់ធ្ងរដល់ប្រតិបត្តិការ ប៉ុន្តែត្រូវអនុវត្តឱ្យបានម៉ឺងម៉ាត់នូវគោលការណ៍ណែនាំស្តីពីការការពារកន្លែងធ្វើការ ។ មានករណីពិសេស និងមិនចាំបាច់មួយចំនួន អាចគ្រប់គ្រងបានដែលធ្វើការពីផ្ទះ ។

៣. សេចក្តីពន្យល់បន្ថែមលើកម្មវិធី/គម្រោង

- មិនអាចជួបដោយផ្ទាល់ក្នុងការផ្តល់សេវាកម្មដល់ក្រុមគោលដៅ ដូច្នេះត្រូវធ្វើការទំនាក់ទំនងតាមទូរស័ព្ទ
- មិនអាចមានសកម្មភាពគម្រោងដូចអ្វីបានគ្រោងទុក
- កម្មវិធីមួយចំនួននៅកន្លែងធ្វើការផ្ទាល់ត្រូវបានផ្អាកជាបណ្តោះអាសន្ន ប្រហែល ៩០ភាគរយ ខណៈសកម្មភាពខាងក្រៅ និងសហគមន៍បានដំណើរការប្រមាណ ៧០ ភាគរយ ដែលអនុវត្តតាមរយៈកម្មវិធី ការអប់រំសហគមន៍ ប្រល័យចល័ត កម្មវិធីសប្បុរសធម៌ និងកម្មវិធីស្បៀងអាហារចល័តផ្សេងទៀត ប៉ុន្តែនៅឆ្នាំ២០២១នេះ អាចដំណើរការបាន តែប្រហែល៥០ ភាគរយប៉ុណ្ណោះ
- មិនអាចទៅបំពេញការងារនៅតាមតំបន់គោលដៅ បានទៀងទាត់ និងពិបាកទទួលបានព័ត៌មានពេញលេញ



- អាចអនុវត្តបានតែសកម្មភាពមួយចំនួនប៉ុណ្ណោះ ដោយសារការរឹតត្បិតសកម្មភាពចូលរួមក្នុងភូមិ និងឃុំ
- ផែនការរឹតត្បិតនេះមិនទាន់ដឹងច្បាស់ថាពេលណានឹងត្រូវបញ្ចប់នោះទេ ដូច្នេះវាពិបាកប៉ាន់ស្មានណាស់នៅពេលណាដែលផលប៉ះពាល់ទាំងនោះត្រូវបានកាត់បន្ថយ ហើយអាចអនុវត្តផែនការបាន
- កាលដែលជំងឺឆ្លងកូវីដ១៩ មានរយៈពេលយូរ គម្រោងមួយចំនួនជួបឧបសគ្គជាច្រើន ហើយមិនអាចទទួលបានជោគជ័យដូចផែនការ
- ការបិទបញ្ចប់សកម្មភាពត្រូវបានរារាំងដោយវិធានការណ៍រឹតត្បិត និងកង្វះលទ្ធភាពរបស់បុគ្គលិកសុខាភិបាល។ សកម្មភាពភាគច្រើនរបស់យើងពឹងផ្អែកលើការចល័តរបស់បុគ្គលិក និងអ្នកទទួលបានផល ឬអ្នកផ្តល់ការថែទាំ។

៤. សេចក្តីពន្យល់បន្ថែម សម្រាប់អ្នកទទួលបានផល

- អ្នកទទួលបានផលគោលដៅមិនទទួលបានអត្ថប្រយោជន៍ដូចបានគ្រោងទុក
- ដោយសារការឆ្លងរីករាលដាលមេរោគនេះ បានធ្វើឲ្យមនុស្សភ័យខ្លាចមិនមានការប្រជុំ ឬជួបគ្នា ហើយបង្កការលំបាកសម្រាប់ការអនុវត្តគម្រោង
- មិនអាចប្រមូលផ្តុំមនុស្សសម្រាប់សកម្មភាពគម្រោង ដែលបណ្តាលឲ្យពន្យារពេលម្តងហើយម្តងទៀត
- កុមារភាគច្រើនមកពីគ្រួសារក្រីក្រមិនមានទូរស័ព្ទដៃប្រើប្រាស់ទេ ដូច្នេះពួកគេមិនអាចសិក្សាតាមរយៈប្រព័ន្ធអនឡាញបាន
- ការពន្យារពេលបើកមជ្ឈមណ្ឌលអភិវឌ្ឍកុមារថ្នាក់ដំបូង (សម្រាប់កុមារងាយរងគ្រោះ ដែលមិនអាចចូលរៀនបានតាមរយៈប្រព័ន្ធអនឡាញ) និងកាត់បន្ថយការទទួលបានអាហារទ្រទ្រង់ក្នុងមជ្ឈមណ្ឌល
- ពួកគេមិនអាចទទួលបានអត្ថប្រយោជន៍ពីការអប់រំ កីឡា សិល្បៈ តន្ត្រី ការកំសាន្ត ការផ្លាស់ប្តូរ និងកម្មវិធីអាហារូបករណ៍ផ្សេងៗទៀតពីការចូលរួមក្នុងមជ្ឈមណ្ឌល
- អ្នកទទួលបានផលគោលដៅគឺជាប្រជាជនដែលប្រឈមនឹងហានិភ័យ ដែលមានសមត្ថភាពតិចតួចក្នុងការទទួលបានសេវាថែទាំសុខភាព
- មិនអាចជួបផ្ទាល់ តែអាចជួបប្រជុំតាមប្រព័ន្ធអនឡាញ រីឯស្ថានភាពសេដ្ឋកិច្ចរបស់ពួកគេកាន់តែពិបាកពីព្រោះពួកគេភាគច្រើនអាចរកប្រាក់ចំណូលបានមួយថ្ងៃសម្រាប់រស់តែមួយថ្ងៃប៉ុណ្ណោះ
- ពិបាកក្នុងការលក់ដូរផលិតផលរបស់សហគមន៍
- កុមារមិនអាចទៅរៀនបាន លើសពីនេះ យុវជនជាច្រើនបានបាត់បង់ការងារ និងរស់នៅក្នុងសភាពលំបាកនៅក្នុងខេត្តសៀមរាប ដែលជះឥទ្ធិពលដល់ការសិក្សារបស់ពួកគេ។

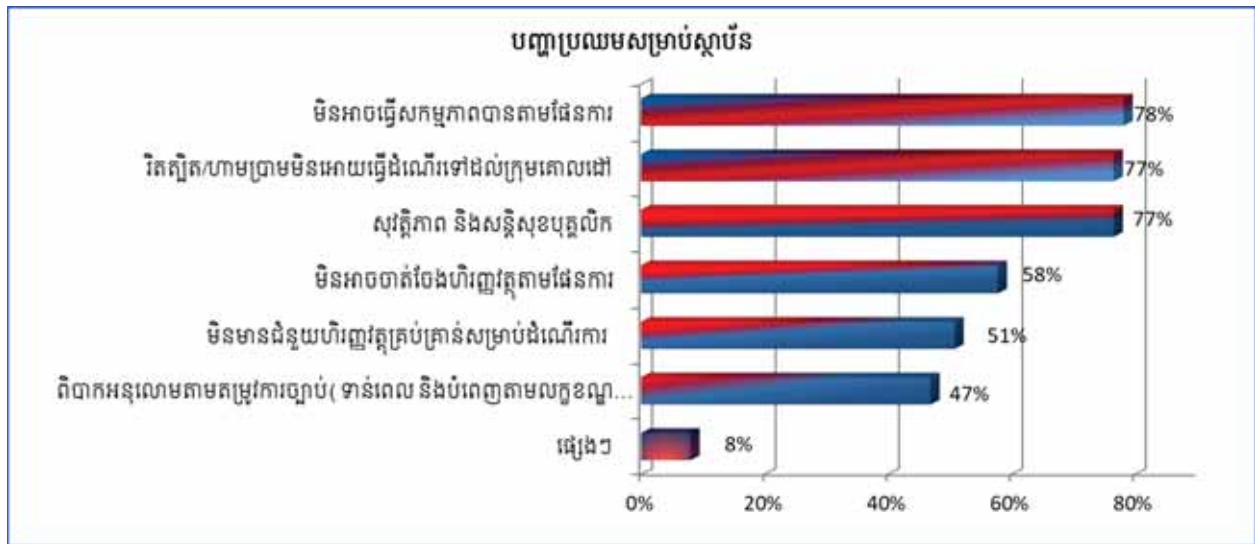


៤.២.២. បញ្ហាប្រឈមផ្សេងៗសម្រាប់អង្គការសង្គមស៊ីវិល

ផ្នែកនេះបង្ហាញពីផលប៉ះពាល់អវិជ្ជមានសម្រាប់អង្គការ។ គ្រប់អង្គការទាំងអស់ប្រឈមនឹងបញ្ហាផ្សេងៗគ្នា ដែលមានតាំងពីការអនុវត្តសកម្មភាពនានា បរិយាកាសការងារមានការរឹតត្បិត ក្នុងហេតុផលនៃវិធានការណ៍រដ្ឋបាល និងបទប្បញ្ញត្តិច្បាប់ដទៃទៀត ក៏ដូចជាការព្រួយបារម្ភអំពីសន្តិសុខបុគ្គលិក និងសុវត្ថិភាព ព្រមទាំងបញ្ហាថវិកាជាដើម។

ទោះតិច ឬច្រើន អង្គការទាំងអស់បានជួបបញ្ហាប្រឈម ដែលជាទូទៅពីការមិនអាចអនុវត្តសកម្មភាពតាមផែនការ (៧៨,២%) ការរឹតត្បិតនិងការបដិសេធ (៧៦,៦%) ដោយសារមានគោលការណ៍ ណែនាំផ្សេងៗ និងការបិទខ្ទប់ ហើយមានភាគរយស្រដៀងគ្នានេះដែរ សម្រាប់សុវត្ថិភាព និងសន្តិសុខសម្រាប់បុគ្គលិក (៧៦,៦%) និងបញ្ហាបន្ទាប់ គឺការមិនអាចចាត់ចែងប្រើប្រាស់ថវិកាបានតាមផែនការ (៥៧,៨%) ជាដើម។ សម្រាប់បញ្ហាប្រឈមចុងក្រោយ (៨%) រួមមាន៖ ប្រាក់ខែបុគ្គលិក បញ្ហារ៉ាក់សាំង និងសកម្មភាពបន្តពន្យារពេល ជាដើម។

រូបទី៤.៨. បញ្ហាប្រឈមចំពោះមុខសម្រាប់ស្ថាប័ន



៤.២.៣. ការពន្យល់បន្ថែមពីកម្រិតនៃផលប៉ះពាល់ ដែលបានលើកឡើង ដោយអង្គការសង្គមស៊ីវិល

តារាងខាងក្រោម ត្រូវបានចងក្រងគំនិតទាំងអស់ ដែលបានលើកឡើងទាក់ទងនឹងផលប៉ះពាល់ដោយសារជំងឺកូវីដ១៩។ ជារួម សណ្ឋាននៃបញ្ហាប្រឈម ពាក់ព័ន្ធនឹងការបិទការិយាល័យ ហើយនិងមិនអាចដំណើរការសកម្មភាព ដោយសារការបិទខ្ទប់ បទប្បញ្ញត្តិច្បាប់ និងវិធានការរដ្ឋបាលផ្សេងៗ ការបង្កើតប្រាក់ចំណូល និងបញ្ហាថវិកា ក៏ដូចជាការចប់គម្រោង និងកាត់បន្ថយបុគ្គលិក សន្តិសុខនិងកង្វល់ពីបុគ្គលិក បញ្ហាអ្នកទទួលផល ការគាំទ្រតិចតួចផ្នែកសំភារៈ និងបច្ចេកវិទ្យាសមស្របសម្រាប់ការងារពីចម្ងាយ ជាដើម។



តារាង៤.២ ការប្រមូលផ្តុំសេចក្តីពន្យល់លម្អិតនៃផលប៉ះពាល់លើទិដ្ឋភាពទូទៅជារួម

មតិយោបល់ទូទៅក្នុងការចែករំលែកជាប់ទាក់ទងពីផលប៉ះពាល់ដោយសារជំងឺកូវីដ១៩

ការផ្តល់មូលនិធិ និងការពន្យារពេលធ្វើសកម្មភាព

- កង្វះមូលនិធិសម្រាប់ដំណើរការកម្មវិធី ហើយបុគ្គលិកកម្មវិធីមួយចំនួនត្រូវបានបញ្ឈប់ការងារ
- មូលនិធិសរុប ឥឡូវនេះ ត្រូវបានកាត់បន្ថយ រួមទាំងមូលនិធិដើម្បីទិញសម្ភារៈសម្រាប់ផ្គត់ផ្គង់ដល់ក្រុមគោលដៅ
- កម្មវិធីខ្លះបានសម្រេចជាលទ្ធផល១០០ ភាគរយ និងកម្មវិធីខ្លះទៀតបានត្រឹម ៥០ ភាគរយ
- សកម្មភាពទាំងអស់ស្ថិតនៅក្នុងការត្រៀមបន្តដំណើរការ ហើយបន្ថែមបញ្ហាហិរញ្ញវត្ថុសម្រាប់អង្គការ
- គម្រោង/កិច្ចសន្យា ដែលបានព្រមព្រៀងជាមួយក្រុមគោលដៅ ដែលបានគ្រោងអនុវត្តចាប់ពីចុងខែកុម្ភៈ ដល់ចុងខែឧសភា ឆ្នាំ២០២១ ត្រូវបានពន្យារពេល និងលុបចោល
- មានជះឥទ្ធិពលដល់អង្គការដៃគូ ដើម្បីអនុវត្តការងាររបស់ពួកគេក្នុងការលើកកម្ពស់សិទ្ធិកុមារតាមរយៈ ការអប់រំសុខភាព និងការការពារដៃគូ ដែលកំពុងធ្វើការនៅទូទាំងប្រទេស ខណៈពេលដែលការបិទខ្ទប់ ពិតជាមានជះឥទ្ធិពលដល់ផែនការងារ។

ការបង្កើតប្រាក់ចំណូល

- បាត់បង់ប្រាក់ចំណូល ដែលបានបង្កើតដោយខ្លួនឯងភាគច្រើន ធ្វើឲ្យភាពរស់រានរបស់អង្គការទាំងមូលមានហានិភ័យ
- ការបង្កើតប្រាក់ចំណូលពីងផ្នែកលើវិស័យទេសចរណ៍ និងការសម្តែងបែបទស្សនីយ៍ភាពកំសាន្ត ប៉ុន្តែគ្មានទេសចរណ៍ ដែលប៉ះពាល់ធ្ងន់ធ្ងរដល់សកម្មភាពបង្កើតប្រាក់ចំណូល
- ការលក់ផលិតផលកសិកម្ម ដូចជា ស៊ុត និងមាន់រស់មានការធ្លាក់ចុះ

ការធ្វើការពីផ្ទះ

- ទោះបីធ្វើការពីផ្ទះ ប៉ុន្តែបុគ្គលិកអាចគ្រប់គ្រងការងាររបស់ពួកគេបាន ដោយប្រើប្រាស់បច្ចេកវិទ្យាជំនួយ។ អ្វីដែលជាបញ្ហាប្រឈមធំនោះនៅក្នុងកម្មវិធីជាមួយយុវជន ដែលពួកគេមិនមានកុំព្យូទ័រ ប្រើប្រាស់ ហើយថែមទាំងមិនទាន់ស្មាននឹងការប្រើប្រាស់បច្ចេកវិទ្យានោះ
- ការអនុវត្តមធ្យោបាយធ្វើការពីផ្ទះ ទោះបីយើងអាចគ្រប់គ្រងវាបានក្តី ប៉ុន្តែវាក៏ជះឥទ្ធិពលដល់ប្រតិបត្តិការ សកម្មភាពការិយាល័យ កម្មវិធី និងធ្វើការជាមួយនឹងអ្នកទទួលផល
- ផ្នែកប្រតិបត្តិការដូចជាមិនមានបញ្ហា តែសម្រាប់ផ្នែកកម្មវិធីមិនអាចរៀបចំឡើងដោយផ្ទាល់ទេ។ ផ្នែកប្រតិបត្តិការអាចទូទាត់ តាមរយៈការគ្រប់គ្រងតាមប្រព័ន្ធធនាគារអនឡាញបាន ១០០ ភាគរយ
- និយាយជារួម យើងអាចដោះស្រាយបញ្ហាទាំងនេះបាន នៅក្នុងការរៀបចំការធ្វើការពីចំងាយ ក៏ដូចជាការណាត់ជួបប្រជុំរយៈពេលខ្លី តែប្រសិទ្ធផលមានការធ្លាក់ចុះ
- បុគ្គលិកត្រូវធ្វើការ និងបង្រៀនពីផ្ទះតាមប្រព័ន្ធអនឡាញ ដល់អ្នកទទួលផល ដែលរស់នៅក្នុងទីតាំងដែលមានការបិទខ្ទប់
- បុគ្គលិកភាគច្រើនតម្រូវឱ្យធ្វើការពីផ្ទះ និងបុគ្គលិកមួយចំនួនទៀត អាចទៅការិយាល័យល្អិតណាមានកិច្ចការបន្ទាន់ ប្រសិនបើស្ថានភាពផ្លូវធ្វើដំណើរមិនសូវមានមនុស្សកកកុញ ពោលគឺធ្វើការទូទាត់ឯកសារ និងសម្ភារៈប្រើប្រាស់ឲ្យចប់សព្វគ្រប់។



សុវត្ថិភាព និងក្តីកង្វល់របស់បុគ្គលិក

- តែងគិតអំពីសុខភាពរបស់បុគ្គលិក ក្នុងកំឡុងពេលធ្វើការជាមួយនឹងប្រជាសហគមន៍ ពីព្រោះយើងមិនបានដឹងថាអ្នកណាខ្លះដែលជាប់ពាក់ព័ន្ធផ្ទាល់ ឬប្រយោលជាមួយនឹងអ្នកមានវិជ្ជមានជំងឺកូវីដ១៩ ព្រមទាំងអ្នកចំណាកស្រុកនោះទេ។ ម្យ៉ាងវិញទៀតអ្នកសហគមន៍ក៏មិនទុកចិត្តយើងដូចគ្នា (បុគ្គលិកដែលនៅក្រៅតំបន់របស់ពួកគេ)
- បន្តធ្វើការ និងការធ្វើបច្ចុប្បន្នភាព ព្រមទាំងភាពបត់បែនលើស្ថានភាពគ្រប់គ្រងហានិភ័យខ្ពស់។

ការផ្គត់ផ្គង់សម្ភារៈ និងបច្ចេកវិទ្យា

- អ្នកបំពេញកាតព្វកិច្ច ធ្វើការហាមឃាត់ ឬរឹតត្បិត ការអនុវត្តសកម្មភាព ដូច្នោះគម្រោងខ្លះរបស់យើងត្រូវបានពន្យារពេល ហើយអ្នកក្នុងសហគមន៍ក៏មិនទាន់ស្គាល់ពីរបៀបប្រើប្រាស់បច្ចេកវិទ្យានៅឡើយ
- បញ្ហាប្រឈមមួយចំនួន ជាមួយគម្រោងគឺយុវជន និងសុខភាព ព្រោះវាត្រូវការប្រើអ៊ីនធឺណែត ប៉ុន្តែ ពិបាកជាមួយសេវាអាក់រអូល។ អ្នកខ្លះមិនមានទូរស័ព្ទដៃ ខណៈអ្នកផ្សេងទៀតក៏មិនទាន់ដឹងពីរបៀបប្រើកម្មវិធីស្ស៊ីម (ZOOM) ឬហ្គូហ្គលមីត (Google Meet) តែទោះជាយ៉ាងណាយើងនឹងព្យាយាមឲ្យអស់ពីលទ្ធភាពដើម្បីរៀបចំកម្មវិធីទាំងនោះប្រចាំខែឲ្យបាន ទោះបីមិនទាន់មានដំណើរការល្អនៅឡើយ។ ចំពោះ មូលនិធិសម្រាប់ដំណើរការគម្រោងនីមួយៗ ក៏ជាបញ្ហាប្រឈមផងដែរ។

សមាជិកមួយនៃអង្គការ គសក បានលើកឡើងពីបញ្ហាប្រឈមសម្រាប់អង្គការ ក៏ដូចជាពាក់ព័ន្ធជីវិតផ្ទាល់ខ្លួនដូចខាងក្រោម៖

- ទាក់ទងទៅនឹងសន្តិសុខការិយាល័យក្នុងកំឡុងពេលបិទខ្ទប់នេះ ពីការបំផ្លិចបំផ្លាញដោយចោរកម្ម បញ្ហាអគ្គិភ័យ ។ ល។
- ការពន្យារពេលនៃសកម្មភាពគម្រោង
- កម្រិតនៃភាពសកម្មសម្រាប់ក្រុមការងារ ក្នុងកំឡុងពេលធ្វើការពីចម្ងាយ ក៏ដូចជាកម្រិតស្រ្តូសដែលបាត់បង់ការផ្តល់អារម្មណ៍យកចិត្តទុកដាក់នៅកន្លែងធ្វើការ។ ល។
- រង់ចាំសំណើចាក់វ៉ាក់សាំង និងបានបញ្ជាក់ពីរដ្ឋាភិបាលដល់ក្រុមដែលមិនបានចុះបញ្ជី - មានបុគ្គលិកចំនួន ១៥ នាក់ដែលមិនទាន់បានទទួលការចាក់វ៉ាក់សាំង។
- វិក័យប័ត្រ និងការទូទាត់ប្រាក់ខែបុគ្គលិក - បុគ្គលិកហិរញ្ញវត្ថុ និងខ្លួនខ្ញុំផ្ទាល់មិនអាចចេញទៅរៀបចំដំណើរការចំណាយនៅធនាគារក្នុងការទូទាត់ប្រាក់ខែបុគ្គលិក ការបង់វិក័យប័ត្រផ្សេងៗ (ដូចជាការជួលឧបករណ៍ប្រើប្រាស់ជាដើម)
- ការបង់ពន្ធ និងបេឡាជាតិរបបសន្តិសុខសង្គម ដែលនឹងមកដល់នៅខែឧសភា - ប្រសិនបើការបិទខ្ទប់នៅតែបន្តនឹងមានការរំពឹងទុកខ្ពស់នៃការមិនទទួលបានជោគជ័យ និងការពន្យារពេលក្នុងរបាយការណ៍ដាក់ស្នើនិងការទូទាត់របបបេឡាសន្តិសុខសង្គម ពន្ធដារ - ទាក់ទងនឹងការពិន័យជាដើម!
- ការពន្យារពេលទិដ្ឋាការបុគ្គលិកបរទេស - ទិដ្ឋាការបុគ្គលិកបច្ចេកទេសបរទេសរបស់យើងនឹងផុតកំណត់នៅសប្តាហ៍ក្រោយ ប៉ុន្តែយើងនៅតែរង់ចាំដំណើរការនេះហើយមិនទាន់មានដំណោះស្រាយ។ តើគាត់នឹងទទួលបានលិខិតបញ្ជា នេះ ឬផលវិបាកនៃការរស់នៅរបស់គាត់ក្នុងកំឡុងពេលផុតសុពលភាព នេះ?

“ កង្វះការស្តុកស្បៀងអាហារ បង្កើនកម្រិតស្រ្តូសក្នុងគ្រួសារ បន្ទុកលើការថែទាំកូនៗ នៅជុំវិញអំឡុងពេលធ្វើការពីចម្ងាយ កង្វះការធ្វើលំហាត់ប្រាណ និងញ្ញាអាហារ ដែលមានសុខភាពល្អ ការបង្ហាញពីភាពតានតឹង និងកង្វល់របស់កុមារ។ បញ្ហាកាន់តែស្រ្តូសបន្ថែមទៀត គឺការព្រួយបារម្ភ និងភាពភ័យខ្លាចនៃការឆ្លងក៏ដូចជាបញ្ហាការពារជំងឺកូវីដ១៩ នៅផ្ទះ និងសហគមន៍ក្នុងកំឡុងពេលនេះ។ យើងបាត់បង់អារម្មណ៍ក្នុងនាមជាសហគមន៍មួយ ខណៈពេលដែលមនុស្សគ្រប់គ្នាលាក់ខ្លួននៅតែក្នុងផ្ទះ។ ទាំងនេះជាការព្រួយបារម្ភចំពោះជីវិតផ្ទាល់ខ្លួន។ ”



ការចូលរួមជាមួយអ្នកទទួលផល និងបញ្ហាប្រឈមរបស់ពួកគេ

- សេវាកម្មត្រូវបានផ្អាកជាបណ្តោះអាសន្ន ដូចជាការចុះទៅតាមតំបន់សហគមន៍ ការចុះធ្វើការតាមសាលារៀន
- កិច្ចប្រជុំផ្ទាល់មុខគ្នា និងសិក្ខាសាលាមិនអាចរៀបចំឡើងបានទេ ដោយសារមានការរឹតត្បិតការចូលរួមពីសាធារណៈជន
- ការសាងសង់មន្ទីរពេទ្យនៅតែដំណើរការសកម្មភាព គម្រោងមួយត្រូវបានពន្យារពេលនៅឆ្នាំ ចុងក្រោយមិនអាចធ្វើការស្រាវជ្រាវលើគម្រោងថ្មីបាន ប៉ុន្តែមានការិយាល័យចំនួន ២ នៅក្នុងខេត្តកំពង់ដំណើរការ។
- អ្នកទទួលផល ដែលយើងកំពុងធ្វើការជាមួយនឹងមានការខាតបង់ប្រាក់ចំណូល និងប្រឈមនឹងការលំបាកក្នុងអំឡុងពេលផ្ទះជំងឺនេះឡើង។

បទប្បញ្ញត្តិ ការរឹតត្បិត និងការបិទខ្ទប់

- ជាញឹកញាប់មានបទប្បញ្ញត្តិច្បាប់ថ្មីៗពីរដ្ឋាភិបាលឱ្យគោរពនិងអនុវត្តតាម ពេលគឺការរឹតត្បិតការធ្វើដំណើរ គម្លាតសង្គមនិងការកំណត់នៃការជួបជុំគ្នា។ ទាំងនេះ ប៉ះពាល់ដល់សកម្មភាពកំពុងដំណើរការ សិក្ខាសាលា វគ្គបណ្តុះបណ្តាលនិងសូម្បីតែការប្រជុំផ្ទាល់ ទើបបណ្តាលឱ្យប៉ះពាល់ដល់ប្រតិបត្តិការ។ ចុងក្រោយបុគ្គលិកទាំងអស់ធ្វើការពីផ្ទះ។
- អាជ្ញាធរប្រកាសស្តីពីការ បិទខ្ទប់ការធ្វើដំណើរឆ្លងកាត់ពីស្រុកមួយទៅស្រុកមួយ ដូច្នោះសកម្មភាពនានាត្រូវបានផ្អាក រហូតដល់ការប្រកាសបើកជាថ្មី។
- នៅក្នុងខេត្តសៀមរាប ការិយាល័យធ្វើការស្ថិតក្នុងតំបន់បិទខ្ទប់ ហើយគណៈគ្រប់គ្រងភាគច្រើនរស់នៅទីនោះ ភាគច្រើននៃតំបន់គោលដៅរបស់យើង អាជ្ញាធរមូលដ្ឋាន មានភាពរឹតត្បិតក្នុងការជួបជុំធ្វើសកម្មភាពរបស់ប្រជាពលរដ្ឋ
- មិនអាចអនុវត្តសកម្មភាពដែលបានគ្រោងទុក ដែលតម្រូវអោយមានការចរចាដោយគ្មានការពន្យារពេលក្នុងការប្រើប្រាស់មូលនិធិជាមួយម្ចាស់ជំនួយ ហើយកាន់តែបន្ថែមភាពតានតឹងថែមទៀតនោះគឺថាធ្វើយ៉ាងណាដើម្បីសំរេចគោលបំណងរបស់គំរោង ប្រសិនបើត្រូវបានបិទខ្ទប់ដោយសារតែការផ្ទុះឡើងនៃឆ្លងសហគមន៍នៅតែបន្ត ឬករណីវិជ្ជមានក្នុងអត្រាខ្ពស់។ បញ្ហាប្រឈមធំបំផុតគឺមិនអាចរៀបចំព្រឹត្តិការណ៍ ដូចដែលបានព្រមព្រៀងគ្នាជាមួយដៃគូរដ្ឋាភិបាល ក៏ដូចជាធ្វើការស្រាវជ្រាវ និងបណ្តុះបណ្តាលនៅតាមមូលដ្ឋាន។



៤.២.៤. ព័ត៌មានផ្សេងៗ និងបញ្ហាប្រឈមពាក់ព័ន្ធនឹងពន្ធដារ

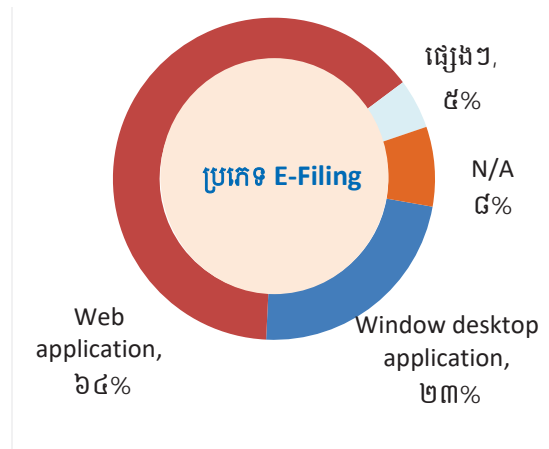
ផ្នែកនេះស្វែងយល់ពីទិដ្ឋភាពព័ត៌មានមួយចំនួនទាក់ទងនឹងបញ្ហាពន្ធដារ និងអគ្គនាយកដ្ឋានពន្ធដារ (GDT) រួមទាំងប្រព័ន្ធ ដែលត្រូវបានណែនាំសម្រាប់ការបង់ពន្ធតាមអនឡាញ (តាមអេឡិចត្រូនិច) ការទំនាក់ទំនង និងការគាំទ្រ ដោយយោងទៅលើបញ្ហាប្រឈមផ្សេងៗ ដែលកំពុងកើតឡើងក្នុងអំឡុងពេលផ្ទះនៃជំងឺកូវីដ១៩ ក៏ដូចជាពេលមានការបិទខ្ទប់តំបន់មួយចំនួន។

៤.២.៤.១ ប្រព័ន្ធសម្រាប់ការបង់ពន្ធតាមអនឡាញ និងបញ្ហាប្រឈម

រូបនេះបង្ហាញពីប្រភេទនៃការដាក់ពាក្យស្នើសុំតាមប្រព័ន្ធអនឡាញ ក្នុងករណីអង្គការសង្គមស៊ីវិលមានលទ្ធភាពប្រើប្រាស់ប្រព័ន្ធនេះ សម្រាប់ការបង់ពន្ធនេះ ត្រូវបានណែនាំដោយអគ្គនាយកដ្ឋានពន្ធដារ ដើម្បីងាយស្រួលក្នុងការប្រមូលពន្ធ ស្របតាមដំណើរវិកចម្រើននៃយុគសម័យបច្ចេកវិទ្យា។ តែប្រព័ន្ធនេះគឺមិនមែនទទួលបានការប្រើប្រាស់ដោយមិនគិតថ្លៃនោះទេ។

ជាទូទៅ ប្រភេទនៃការប្រើប្រាស់ប្រព័ន្ធនេះ ភាគច្រើនគឺតាម Web application (៦៤%) និងតាមកម្មវិធី Window Desktop (២៣%) ។ សម្រាប់ក្រុមស្ថិតក្នុងប្រភេទផ្សេងៗ(៥%) នោះគឺបានប្រើប្រាស់ធនធានអ្នកជំនាញគណនេយ្យ ការបំពេញឯកសារដំបូងតាមទម្រង់អិចសែល និងទាញយកទម្រង់ឯកសារដើម្បីបំពេញជាដើម។ល។ ចំនួននៅសល់ប្រមាណ ៧ ភាគរយទៀត ដែលមិនសមស្របសម្រាប់ការឆ្លើយទៅនឹងសំណួរនៃការប្រើប្រាស់នេះ។

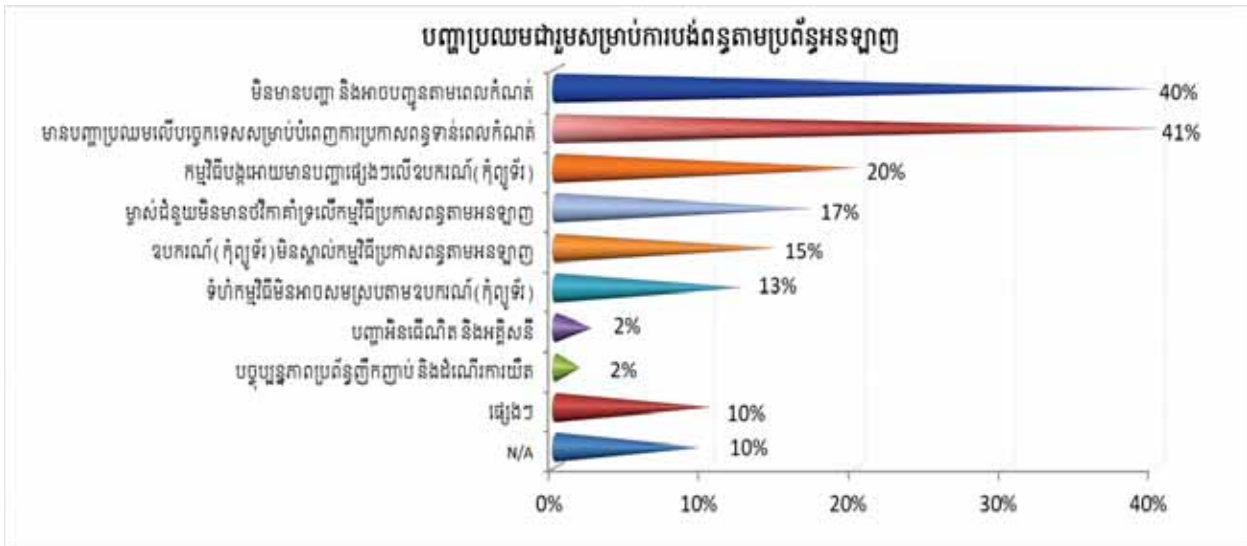
រូបទី៤.៩ ប្រភេទនៃការប្រើប្រាស់ការបង់ពន្ធអនឡាញ



មានបញ្ហាជាក់លាក់មួយចំនួនត្រូវបានចំណាត់ថ្នាក់ឡើង រួមមាន តាំងពីឧបករណ៍ដែលសមស្រប បញ្ហាបច្ចេកទេសនៅក្នុងប្រព័ន្ធ និងបញ្ហាជាក់លាក់ផ្សេងទៀត។ អ្វីដែលគួរឱ្យចាប់អារម្មណ៍ មានចំនួនប្រមាណ ៤០ ភាគរយ ដែលជាចំនួនស្រដៀងគ្នា សម្រាប់អ្នកដែលបានជួប និងមិនជួបបញ្ហាប្រឈមទូទៅ សម្រាប់កំហុសបច្ចេកទេស ដើម្បីបំពេញការបង់ពន្ធតាមអនឡាញអោយបានសមស្រប និងទាន់ពេលវេលា។



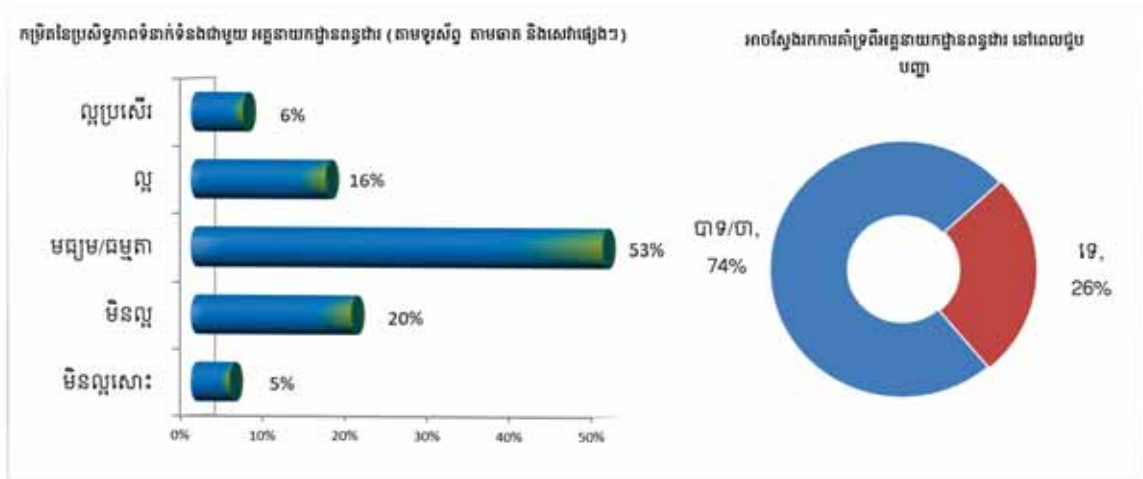
រូបទី៤.១០ បញ្ហាប្រឈមទូទៅសម្រាប់ការបង់ពន្ធតាមអន្តរាគមន៍



៤.២.៤.២. ការស្វែងរកការគាំទ្រពីអគ្គនាយកដ្ឋានពន្ធដារ និងប្រសិទ្ធភាពនៃទំនាក់ទំនង

រូបខាងក្រោមឆ្លើយតបទៅនឹងសំណួរ ពាក់ព័ន្ធការស្វែងរកការគាំទ្រពីអគ្គនាយកដ្ឋានពន្ធដារ ប្រសិនបើអង្គការសង្គមស៊ីវិល មានបញ្ហាប្រឈមលើការអនុលោមតាមបទដ្ឋានពន្ធដារ និងការផ្តល់ កម្រិតនៃប្រសិទ្ធភាពឆ្លើយតបព័ត៌មានតាមបណ្តាញទំនាក់ទំនងផ្សេងៗរួមទាំង ទូរស័ព្ទ និងសារឆ្លើយ ឆ្លង ជាដើម។ល។ ជិតមួយភាគបួន បានស្វែងរកការគាំទ្រ ដោយហេតុផលបញ្ហាប្រឈមផ្សេងៗ²។ លើសពីនេះទៀតចំណាត់ថ្នាក់នៃប្រសិទ្ធភាពក្នុងការឆ្លើយឆ្លងផ្តល់ព័ត៌មានគឺបង្ហាញ ជាងពាក់កណ្តាល ស្ថិតក្នុងកម្រិតមធ្យម/ធម្មតា។ ខណៈដែលភាពខុសគ្នាតិចជាង ២០ ភាគរយ បង្ហាញពីភាពប្រក្រតីសម្រាប់កម្រិតនៅខាងក្រោម និងខាងលើជាមធ្យម។

រូបទី៤.១១ កម្រិតនៃប្រសិទ្ធភាពទំនាក់ទំនងសាកសួរ និងរូបទី៤.១២ ការស្វែងរកការគាំទ្រពេលជួបបញ្ហា

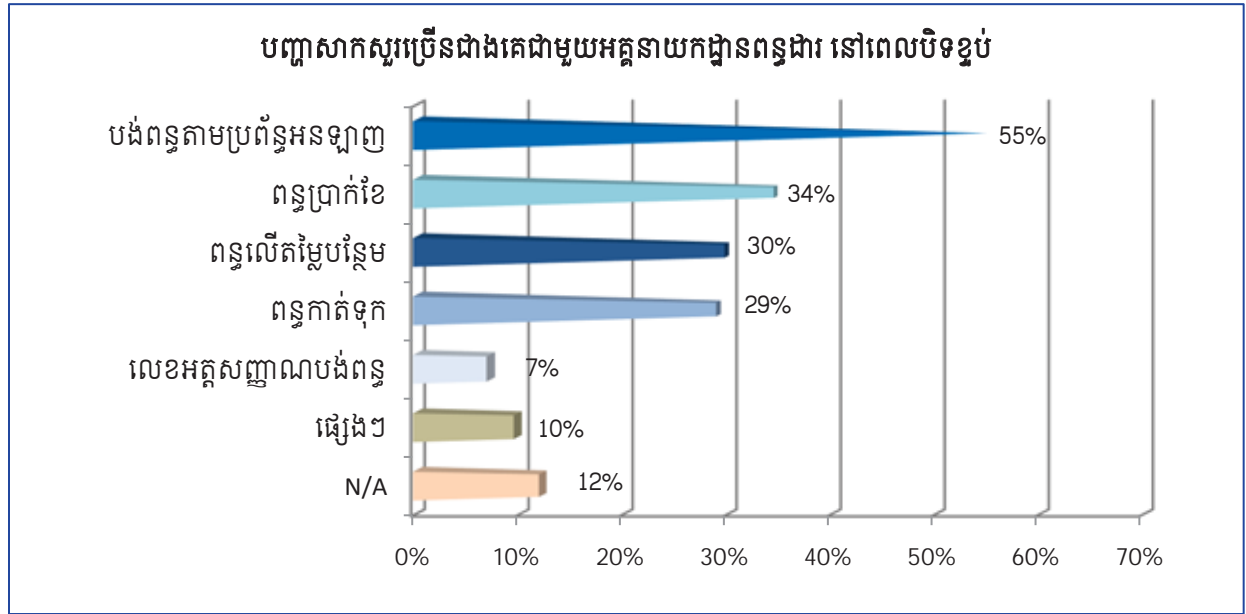


² លទ្ធផលអាចមានការប្រែប្រួលតិចតួចដោយសារតួរលេខនេះ មិនបានដកចេញនូវក្រុមអ្នកផ្តល់ចម្លើយដែលអាចមិនពាក់ព័ន្ធ។

៤.២.៤.៣. ប្រភេទនៃការសាកសួរជាមួយអគ្គនាយកដ្ឋានពន្ធដារក្នុងពេលបិទខ្ទប់

ការទំនាក់ទំនងសាកសួរច្រើនបំផុតក្នុងកំឡុងពេលបិទខ្ទប់ គឺសួរអំពីការបង់ពន្ធតាមអនឡាញ (E-filing) (៥៥%) បន្ទាប់មកគឺការបង់ពន្ធប្រាក់ខែ (៣៤%) ពន្ធលើតម្លៃបន្ថែម (៣០%) និងពន្ធកាត់ទុក (២៩%)។ ការសាកសួរផ្សេងទៀតទាក់ទងនឹងការពិន័យប្រាក់ ដោយសារមិនបានចុះឈ្មោះតាមពេលវេលា ការពន្យារពេលកាលបរិច្ឆេទ និងទំនាក់ទំនងផ្ទាល់ជាមួយមន្ទីរពន្ធដារខេត្ត ហើយរួមទាំងការស្នើឡើងថា ប្រសិនបើមិនមានថវិកាសម្រាប់ប្រតិបត្តិការ មិនគួរណាតម្រូវអោយធ្វើរបាយការណ៍ប្រចាំខែជាដើម។ល។

រូបទី៤.១៣ បញ្ហាដែលសាកសួរភាគច្រើន ក្នុងពេលបិទខ្ទប់



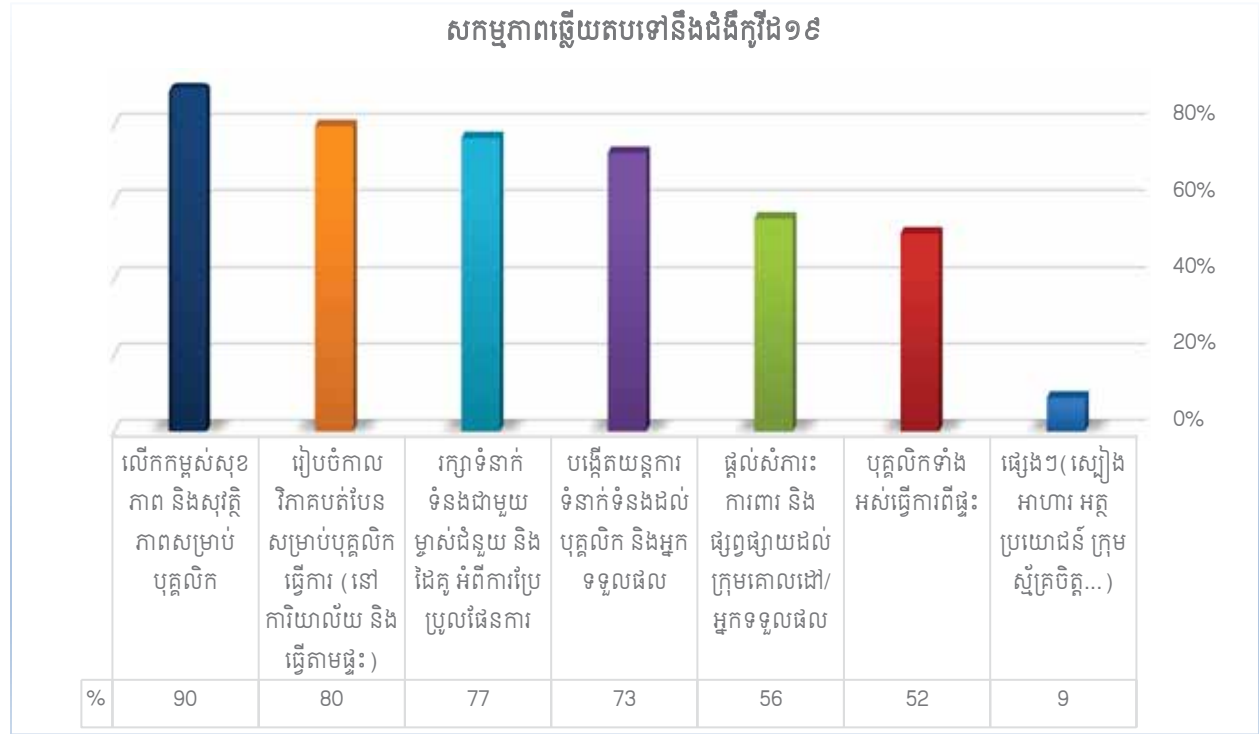
៤.៣. សកម្មភាពឆ្លើយតបរបស់អង្គការសង្គមស៊ីវិលចំពោះជំងឺកូវីដ១៩

ក្នុងផ្នែកនេះលើកឡើងជាសំខាន់ពីសកម្មភាព និងការឆ្លើយតបសម្រាប់ការផ្ទុះរីករាលដាលនៃជំងឺកូវីដ១៩ ក៏ដូចជាកិច្ចគាំទ្រសម្រាប់ក្រុមគោលដៅ បុគ្គលិក និងអ្នកពាក់ព័ន្ធផ្សេងៗ។ ជាទូទៅក្រុមអង្គការសង្គមស៊ីវិល មានសកម្មភាពឆ្លើយតបជាច្រើន ក្នុងការការពារ និងរួមចំណែកជួយគាំទ្រក្នុងការឆ្លើយតបនៃការរីករាលដាលនេះ។ អ្វីដែលជាការចូលរួមគួរឱ្យកត់សំគាល់នោះគឺតាំងពីការលើកកម្ពស់វិធានការសុខភាព និងសុវត្ថិភាព ការរៀបចំរបៀបធ្វើការងារ និងប្រព័ន្ធទំនាក់ទំនង ការផ្តល់សំភារៈ ការអប់រំ និងផ្សព្វផ្សាយកិច្ចការពារ ជាដើម។ល។



រូបទី៤.១៤ បានចង្អុលបង្ហាញពីសកម្មភាពទូទៅមួយចំនួន ដែលជាការឆ្លើយតបរបស់ស្ថាប័ន។ ជារួម ចំលើយទូទៅគឺការលើកកម្ពស់ការអនុវត្តកិច្ចការពារសុខភាព និងសុវត្ថិភាពសម្រាប់បុគ្គលិក (៩០%) ការរៀបចំឱ្យបុគ្គលិកមានកាលវិភាគការងារ ដែលអាចបត់បែនបាន (ធ្វើការនៅការិយាល័យ និងធ្វើការងារពីចម្ងាយ) (៨០%) ការផ្តល់សេចក្តីជូនដំណឹងដល់ម្ចាស់ជំនួយនិងអ្នកពាក់ព័ន្ធអំពីផែនការ ផ្លាស់ប្តូរ (៧៣%) និងបានផ្តល់សំភារៈការពារ ការអប់រំ និងផ្សព្វផ្សាយដល់អ្នកទទួលផល (៥៦%) ការ អនុញ្ញាតឱ្យបុគ្គលិកធ្វើការពីផ្ទះក្នុងកំឡុងពេលបិទខ្ទប់ និងផ្ទះរីករាលដាលធ្ងន់ធ្ងរ (៥២%) ។

រូប៤.១៤ សកម្មភាពត្រូវបានធ្វើឡើងក្នុងពេលមានជំងឺឆ្លងរាតត្បាត



ចំនួនដែលនៅចុងក្រោយ ៩ ភាគរយ ដែលស្ថិតក្នុងចម្លើយផ្សេងទៀតរួមមាន៖

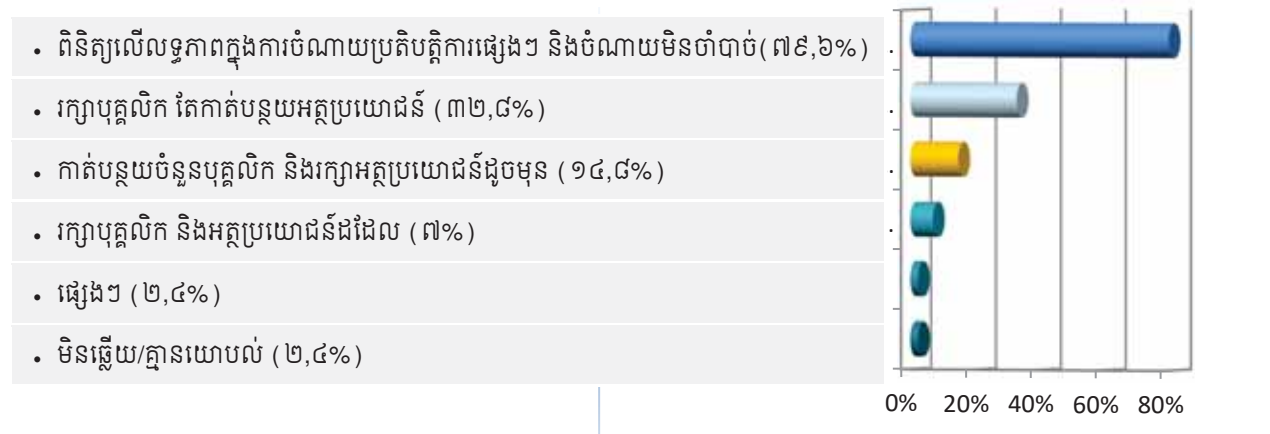
- ការផ្តល់ជាបន្ទាន់នូវកញ្ចប់អាហារ និងសម្ភារៈ
- ការផ្តល់អត្ថប្រយោជន៍បន្ថែមមួយចំនួនរួមមានកាតទូរស័ព្ទ និងសេវាសុខភាព ដែលពាក់ព័ន្ធសម្រាប់ជំងឺរាតត្បាត
- ទំនាក់ទំនងជាមួយអាជ្ញាធរមូលដ្ឋាន សម្រាប់ការស្វែងរកព័ត៌មានអំពីការធ្វើដំណើរ
- ការរៀបចំផែនការ និងការគ្រប់គ្រងសមស្រប ព្រមទាំងព្យាយាមធ្វើការជាមួយយុវជន និងក្រុមអ្នកស្ម័គ្រចិត្តផ្សេងទៀត។ល។



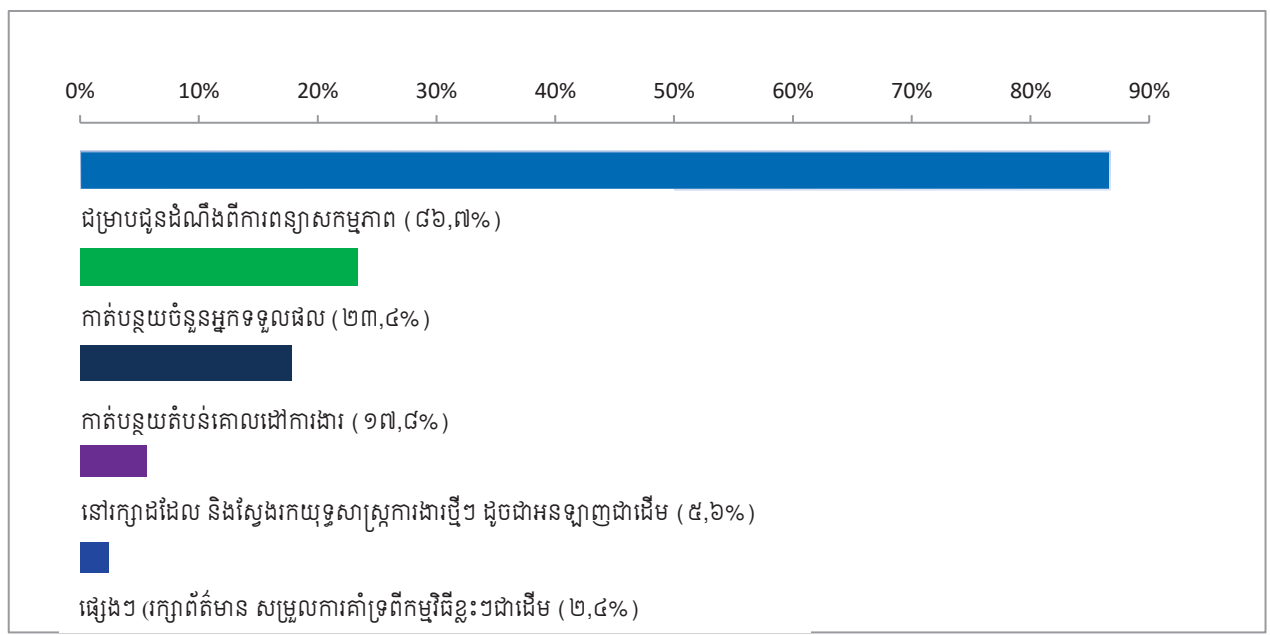
៤.២. ផែនការសកម្មភាពឆ្លើយតប ប្រសិនបើការឆ្លងនៅតែបន្តរហូតដល់រយៈពេលបីខែ ឬយូរជាងនេះ

តួលេខខាងក្រោមស្រាយបំភ្លឺទៅនឹងសំណួរពីផែនការរៀបចំ និងសកម្មភាព ដើម្បីដោះស្រាយ (ឬ គណនេយ្យភាព) សម្រាប់បុគ្គលិក និងផ្នែកប្រតិបត្តិការ អ្នកទទួលផល/ក្រុមគោលដៅ និងម្ចាស់ជំនួយ/ដៃគូផ្តល់មូលនិធិ ក្នុងករណីដែលស្ថានភាពផ្ទះឡើងនៅតែបន្តក្នុងរយៈពេលបីខែ ឬយូរជាងនេះ ដូចមានខ្លឹមសារពន្យល់ក្នុងរូបភាពនីមួយៗ។ ចំពោះបុគ្គលិកនិងផ្នែកប្រតិបត្តិការ មានអ្នកឆ្លើយសំណួរមួយចំនួនតូចមិនអាចផ្តល់ចម្លើយបានទេព្រោះចាំបាច់ ត្រូវពិគ្រោះជាមួយក្រុមការងារបន្ថែម។

រូបទី៤.១៥ សម្រាប់បុគ្គលិក និងផ្នែកប្រតិបត្តិការ



រូបទី៤.១៦ ក្រុមគោលដៅ/អ្នកទទួលផល



រូបទី៤.១៧ ដៃគូម្ចាស់ជំនួយ



៤.៥. តម្រូវការរបស់ក្រុមគោលដៅ/អ្នកទទួលបានផល ដែលបានលេចឡើងក្នុងពេលផ្ទះជំងឺកូវីដ១៩

តារាងខាងក្រោម ត្រូវបានចងក្រងចេញពីការលើកឡើងនូវតម្រូវការកំពុងលេចឡើង ដែលបង្ហាញដោយអង្គការឆ្លើយតបទាំងអស់។ តម្រូវការទូទៅបំផុត គឺលើកឡើងអំពី កញ្ចប់ស្បៀងអាហារ ដែលជាតម្រូវការចាំបាច់សម្រាប់តំបន់ដែលត្រូវបានបិទខ្ទប់ និងតំបន់រឹតបន្តឹងខ្លាំង ដែលនាំអោយប៉ះពាល់ច្រើនដល់ជីវភាពរស់នៅរបស់ពួកគេ។ តម្រូវការផ្សេងទៀត គឺសំភារៈការពារជំងឺកូវីដ១៩ និងរួមទាំងថ្នាំសង្កូវមួយចំនួនចាំបាច់ សំភារៈបច្ចេកវិទ្យាព័ត៌មានសម្រាប់ជួយគាំទ្រដល់ការងារពីចម្ងាយ ក៏ដូចជាការអប់រំដល់កុមារ។ ការគាំទ្រផ្នែកចិត្តសាស្ត្រ និងអារម្មណ៍តាមរយៈការសាកសួរសុខទុក្ខ ការប្រឹក្សាយោបល់ជាដើម គឺពិតជាមានភាពចាំបាច់។ លើសពីនេះទៀត ការគាំទ្រជាសាច់ប្រាក់ក៏មានសារៈសំខាន់ផងដែរ ខណៈពេល ដែលពួកគេជាប់គាំងមិនអាចរកចំណូលសេដ្ឋកិច្ច និងស្ថិតក្នុងស្ថានភាពបំណុល។

តារាង ៤.៣ សេចក្តីត្រូវការរបស់អ្នកទទួលបានផល

តម្រូវការកំពុងកើតមានឡើងរបស់អ្នកទទួលបានផល កំឡុងពេលជំងឺកូវីដ១៩	ប្រេងកង់
▪ តម្រូវការបន្ទាន់សម្រាប់កញ្ចប់ស្បៀងអាហារ	៥៦
▪ សម្ភារៈការពារខ្លួន (ម៉ាស់ អាកុល សាប៊ូលាងដៃ រួមទាំងថ្នាំពេទ្យ។ល។)	២១
▪ សម្ភារៈជំនួយផ្នែកព័ត៌មាន ទំនាក់ទំនង និងបច្ចេកវិទ្យា	១៨
▪ ការគាំទ្រដល់ការអប់រំកុមារ និងសម្ភារៈសិក្សារបស់ពួកគេ	១២
▪ ការឧបត្ថម្ភហិរញ្ញវត្ថុ ឬសាច់ប្រាក់	៩
▪ ការគាំទ្រផ្នែកចិត្តសាស្ត្រ និងផ្លូវអារម្មណ៍ (តម្រូវការសួរសុខទុក្ខ ការប្រឹក្សាយោបល់)	៧
▪ ការគាំទ្រដល់ជីវិតរស់នៅ	៦
▪ ជំនាញចិញ្ចឹមជីវិត និងផលិតផលផ្នែកកសិកម្ម និងទីផ្សារផលិតកម្ម	៦
▪ ឱកាសការងារ ដោយសារការបាត់បង់ការងារធ្វើ និងគ្មានចំណូល-សេដ្ឋកិច្ច	៥
▪ ការគាំទ្រផ្សព្វផ្សាយ និងការអប់រំពីការការពារ និងការថែទាំសុខភាព	៥



▪ ប្រឈមជាមួយនឹងបំណុល (ធនាគារ គ្រឹះស្ថានមីក្រូហិរញ្ញវត្ថុ ប្រាក់កម្ចី...)	៤
▪ ត្រូវការព័ត៌មានច្បាស់លាស់	២
▪ បញ្ហាអំពើហិង្សាក្នុងគ្រួសារ	១
▪ តម្រូវការ ការចុះទៅកាន់សហគមន៍ ដើម្បីផ្តល់សេវាកម្មផ្សេងៗ ប៉ុន្តែសកម្មភាពទាំងនោះ ត្រូវបានផ្អាក	១
▪ ជនមានពិការភាពមិនអាចមកទទួលសម្ភារៈចាំបាច់របស់ពួកគេដូចជា អវៈយវៈសិប្ប និម្មិត រទេះរុញ ឧបករណ៍ជំនួយការដើរ និងសម្ភារៈអប់រំសម្រាប់កុមារមានពិការភាព	១
▪ បន្តនូវការរង់ចាំស្ថានភាពត្រឡប់មកធម្មតារិញ ដើម្បីធ្វើការងារពីងផ្នែកលើសេវាកម្ម ទេសចរណ៍ ដូចជា ភោជនីយដ្ឋាន ផ្ទះសំណាក់ និងសិប្បកម្មធ្វើដោយដៃផ្សេងៗ	១
▪ ពិបាកក្នុងការជួបជាមួយអតិថិជន និងសុំពន្យារពេលទៅតាមនីតិវិធីច្បាប់	១
▪ ពិគ្រោះយោបល់បន្ថែមទៅលើការអនុវត្តគម្រោង និងវិធីសាស្ត្រដែលអាចធ្វើសកម្មភាព	១
▪ អ្នកទទួលបានផលមានការព្រួយបារម្ភពីការឆ្លង ហើយកាន់តែបារម្ភខ្លាំងនោះគឺខ្លាចក្រែងឆ្លង ពីបុគ្គលិកចុះបេសកកម្មសាកសួរតាមផ្ទះ	១
▪ ការគាំទ្រមូលនិធិនៅក្នុងគម្រោង និងក្នុងរង្វង់ពេលវេលាដ៏សមរម្យ	១
▪ ការគាំទ្របន្ទាន់សម្រាប់បុគ្គលិកធ្វើចត្តាឡីស័ក ការបិទខ្ទប់ និងបុគ្គលដែលងាយរងគ្រោះ ដូចជា ស្ត្រីមេម៉ាយ ជនជរាភាព និងកុមារកំព្រា	១
▪ ការទំនាក់ទំនងបែបវិជ្ជាជីវៈ និងការគាំទ្រសុខុមាលភាពសង្គម ជាមួយការយកចិត្ត ទុកដាក់ពីសំណាក់អាជ្ញាធរ	១
▪ មិនមាន	៧

៤.៦. ការឆ្លើយតបជាមួយសម្រាប់អង្គការសង្គមស៊ីវិល ក្នុងការចូលរួមដោះស្រាយបញ្ហានៃជំងឺកូវីដ១៩

តារាងខាងក្រោមនេះ ជាការចងក្រងរាល់យោបល់លើកឡើង ពាក់ព័ន្ធសំណួរពីកិច្ចខិតខំប្រឹងប្រែង ឆ្លើយតបរួមគ្នាសម្រាប់អង្គការសង្គមស៊ីវិល ដែលលើកឡើងពីការស្ទង់មតិនេះ ហើយបញ្ហាដែលលើកឡើងរួមមានតាំងពី៖ ការគាំទ្រ និងផ្តល់សំភារៈសម្រាប់ការអប់រំផ្សព្វផ្សាយ ជំនួយកញ្ចប់អាហារ និងសំភារៈការពារ ការរក្សាកិច្ចសហការនិងព័ត៌មានក្នុងចំណោមអង្គការសង្គមស៊ីវិល ការចេញសេចក្តី ថ្លែងការណ៍រួម ដើម្បីអំពាវនាវឱ្យមានការគាំទ្រដល់សហគមន៍ តម្រូវការជម្រុញការចាក់វ៉ាក់សាំង និងការគាំទ្រសម្រាប់ការស្តារសេដ្ឋកិច្ចឡើងវិញបន្ទាប់ពីជំងឺកូវីដ១៩ ជាដើម។ ល។



តារាង ៤.៤ ការស្នើឡើងពីសកម្មភាពរួមគ្នាសម្រាប់សង្គមស៊ីវិល

សកម្មភាពរួមរបស់អង្គការសង្គមស៊ីវិល	ប្រែក្រង
<ul style="list-style-type: none"> ▪ គាំទ្រកញ្ចប់ជំនួយដល់អ្នករងគ្រោះដូចជា អាហារបរិភោគ សម្ភារៈអនាម័យ និងការឧបត្ថម្ភផ្នែកហិរញ្ញវត្ថុ 	៣៤
<ul style="list-style-type: none"> ▪ ផ្តល់នូវការអប់រំ និងផ្សព្វផ្សាយការការពារពីជំងឺកូវីដ១៩ (៣កុំ ៣ ការពារ) 	៣២
<ul style="list-style-type: none"> ▪ អង្គការមិនមែនរដ្ឋាភិបាលទាំងអស់បន្តរក្សាទំនាក់ទំនងល្អ ផ្តល់នូវការធ្វើបច្ចុប្បន្នភាពព័ត៌មានច្បាស់លាស់ ពីវីរុសកូវីដ១៩ (ឧទាហរណ៍ តាមរយៈការប្រជុំពិចម្ងាយ) 	២៧
<ul style="list-style-type: none"> ▪ ចូលរួមសកម្មភាពរួមរបស់អង្គការសង្គមស៊ីវិលដូចជាសេចក្តីថ្លែងការណ៍ដល់ម្ចាស់ជំនួយ និងផែនការសកម្មភាពរបស់រដ្ឋាភិបាលជាដើម ដើម្បីគាំទ្រដល់សហគមន៍គោលដៅ 	១៩
<ul style="list-style-type: none"> ▪ អំពាវនាវដល់រដ្ឋាភិបាលដើម្បីជំរុញនូវការចាក់វ៉ាក់សាំងឱ្យបានលឿននិងលើកកម្ពស់អត្ថប្រយោជន៍របស់វា 	១៧
<ul style="list-style-type: none"> ▪ ធ្វើតាមវិធានការណ៍ការពារ និងសេចក្តីណែនាំរបស់រាជរដ្ឋាភិបាលទាក់ទងទៅនឹងសុខភាពដើម្បីកាត់បន្ថយការចម្លង 	១២
<ul style="list-style-type: none"> ▪ ស្នើសុំឱ្យម្ចាស់ជំនួយបន្តបង្កើននូវកញ្ចប់បរិច្ចាគ និងស្វែងរកឱកាសទទួលបានមូលនិធិបន្ថែម 	៥
<ul style="list-style-type: none"> ▪ គាំទ្រដល់សហគមន៍គោលដៅនៅក្នុងការងារ និងការបង្កើតប្រាក់ចំណូល ព្រមទាំងបន្តរក្សាទំនាក់ទំនងជាមួយពួកគេ 	៥
<ul style="list-style-type: none"> ▪ អភិវឌ្ឍសមត្ថភាព និងជំនួយសម្ភារៈពីរបៀបអនុវត្ត ពីការអន្តរាគមន៍កម្មវិធី កំឡុងពេលជំងឺកូវីដ១៩ (កិច្ចប្រជុំពិចម្ងាយ) 	៤
<ul style="list-style-type: none"> ▪ បន្តតាមដាននូវការឆ្លើយតបរបស់រដ្ឋាភិបាល សម្រាប់ការគាំទ្រស្មើភាពគ្នាដល់ក្រុមដែលងាយរងគ្រោះ 	៤
<ul style="list-style-type: none"> ▪ លើកកម្ពស់បច្ចេកទេសកសិកម្ម និងការធ្វើកសិកម្មជាសមូហភាព ដើម្បីលើកកម្ពស់ផលិតកម្មស្បៀងអាហារនៅសហគមន៍មូលដ្ឋាន (ផលិតផលផ្នែកកសិកម្ម ..) 	៤
<ul style="list-style-type: none"> ▪ ស្នើសុំឱ្យមានការគាំទ្រពីរដ្ឋាភិបាលសម្រាប់តម្រូវការមូលដ្ឋាន និងការលើកលែងឬ ពន្យារពេលការបង់ធនាគារឬ គ្រឹះស្ថានមីក្រូហិរញ្ញវត្ថុ 	៤
<ul style="list-style-type: none"> ▪ លើកឡើងនូវកិច្ចការអប់រំនៅសាលារៀន និងការគាំទ្រការអប់រំតាមប្រព័ន្ធអនឡាញ 	៣
<ul style="list-style-type: none"> ▪ គួរតែបង្កើតក្រុម និងរៀបចំកិច្ចប្រជុំជាទៀងទាត់ ដើម្បីធ្វើបច្ចុប្បន្នភាព និងចែករំលែកនូវមេរៀនជាបទពិសោធន៍ពីសមាជិកម្នាក់ៗ ដើម្បីដោះស្រាយវិបត្តិកូវីដ១៩ ជាមួយគ្នា 	៣
<ul style="list-style-type: none"> ▪ ស្វែងរកដំណោះស្រាយ និងសកម្មភាពសម្រាប់ស្ថានភាពក្រោយជំងឺកូវីដ១៩ ដូចជា ការស្តារជំរុញសេដ្ឋកិច្ច និងធ្វើឱ្យសេដ្ឋកិច្ចងើបឡើងវិញ ឬការផ្តល់ទុនទៅអាជីវកម្មខ្នាតតូច 	៣
<ul style="list-style-type: none"> ▪ ការសិក្សាពីផលប៉ះពាល់ជំងឺកូវីដ១៩ 	៣



<ul style="list-style-type: none"> ▪ រៀបចំសកម្មភាព និងផែនការមេ ដើម្បីគាំទ្រដៃគូរបស់អង្គការមិនមែនរដ្ឋាភិបាល ចែករំលែកគំនិត ទស្សនៈ យុទ្ធសាស្ត្រសម្រាប់គម្រោង 	២
<ul style="list-style-type: none"> ▪ វិធីសាស្ត្រកាត់បន្ថយ ឬការទប់ស្កាត់អំពើហិង្សាក្នុងគ្រួសារ និងការរំលោភបំពានកំឡុងពេលជំងឺកូវីដ១៩ 	២
<ul style="list-style-type: none"> ▪ តាមដានលើច្បាប់ តម្រូវការនៃគោលនយោបាយរបស់រដ្ឋាភិបាល កំឡុងពេលជំងឺកូវីដ១៩ និងត្រួតពិនិត្យឡើងវិញនូវច្បាប់ស្តីពីកូវីដ១៩ 	២
<ul style="list-style-type: none"> ▪ សហការជាមួយរដ្ឋាភិបាល និងស្វែងរកដំណោះស្រាយរួមគ្នាសម្រាប់តម្រូវការរបស់សហគមន៍ និងបញ្ហាប្រឈមរបស់ពួកគេ ក្នុងកំឡុងពេល ជំងឺកូវីដ១៩ 	២
<ul style="list-style-type: none"> ▪ ស្នើសុំឱ្យរដ្ឋាភិបាលអនុញ្ញាតបុគ្គលិកអង្គការមិនមែនរដ្ឋាភិបាលមានលទ្ធភាពដល់ការធ្វើដំណើរមកកាន់ការិយាល័យ ខណៈពេលមានភាពចាំបាច់ក្នុងការសម្របសម្រួលលើបញ្ហាពន្ធដារ ប្រាក់ខែ និងតម្រូវការប្រើប្រាស់ឯកសារផ្សេងៗនៅក្នុងការិយាល័យ 	១
<ul style="list-style-type: none"> ▪ ស្នើសុំ បង្កើនការគាំទ្រពីរដ្ឋាភិបាល ដើម្បីទូទាត់សងថវិកាដែលបាត់បង់ ដែលរដ្ឋាភិបាលអាចរាប់រងលើការចំណាយសកម្មភាព 	១
<ul style="list-style-type: none"> ▪ ផ្តល់នូវការបន្តបន្ថយពន្ធ 	១
<ul style="list-style-type: none"> ▪ ការអប់រំផ្នែកសតិអារម្មណ៍ និងលើកកម្ពស់ការយល់ដឹងផ្សេងៗ តាមរយៈការប្រជុំពីចម្ងាយ និងតាមប្រព័ន្ធផ្សព្វផ្សាយសង្គម 	១
<ul style="list-style-type: none"> ▪ រួមគ្នាផ្តល់នូវអ្នកជំនាញរបស់អង្គការសង្គមស៊ីវិល ទៅកាន់រដ្ឋាភិបាល ដែលអង្គការស្ថិតនៅក្នុងការគ្រប់គ្រងវិបត្តិ និងការគាំទ្រដែលអាចមាន ក្នុងការដោះស្រាយបញ្ហាបន្ទាន់នៅក្នុងតំបន់គោលដៅ 	១
<ul style="list-style-type: none"> ▪ សម្របសម្រួលការងារថ្មីៗសម្រាប់បុគ្គលិកដែលត្រូវបានបញ្ឈប់ការងារក្នុងពេលវេលាដ៏លំបាកនេះ និងតម្រូវការការងារថ្មី ដែលអង្គការមួយចំនួនយឺតយ៉ាវក្នុងការជ្រើសរើសបុគ្គលិកបន្ថែម 	១
<ul style="list-style-type: none"> ▪ មិនមាន 	៥



៥. សំណូមពរ និងយោបល់ផ្សេងៗ

យោបល់ និងសំណូមពរផ្សេងៗ សម្រាប់ភាគីពាក់ព័ន្ធសំខាន់ៗ ដែលបានលើកឡើងក្នុងការស្ទង់មតិនេះ ត្រូវបានច្របាច់បញ្ចូល និងគិតជាប្រភេទ (ចំនួន) ដូចមានខាងក្រោមនេះ ដែលរួមមានសម្រាប់៖ អង្គការ គ.ស.ក. ដៃគូម្ចាស់ជំនួយ និងរាជរដ្ឋាភិបាលកម្ពុជា។

៥.១. សម្រាប់ អង្គការ គ.ស.ក

មតិយោបល់ និងសំណូមពរមកអង្គការ គ.ស.ក	ប្រភេទ
✚ គ្រប់អង្គការមិនមែនរដ្ឋាភិបាលទាំងអស់ សូមរក្សាទំនាក់ទំនងល្អ និងបន្តធ្វើបច្ចុប្បន្នភាពព័ត៌មានជាទៀងទាត់ពីជំងឺកូវីដ១៩ និងបទប្បញ្ញត្តិផ្សេងៗ	៣២
✚ ការគាំទ្រមូលនិធិសម្រាប់ កញ្ចប់ជំនួយចែកជូនទៅកាន់អ្នករងគ្រោះ ដូចជា ថវិកាអាហារ សម្ភារៈអនាម័យ។ល។	១៥
✚ ការគាំទ្រមូលនិធិ និងការគាំទ្រផ្សេងៗទៀត ទៅកាន់អង្គការមិនមែនរដ្ឋាភិបាល និងអង្គការសហគមន៍មូលដ្ឋាន ដើម្បីអនុវត្តកម្មវិធីរបស់គេ ក្នុងកំឡុងពេលនៃជំងឺកូវីដ១៩	១២
✚ ជំនួយបច្ចេកទេសលើកិច្ចប្រជុំពិចារ្យ និងសម្រាប់វេទិកាព័ត៌មាន ទំនាក់ទំនង និងបច្ចេកវិទ្យា (ជាអ្នករៀបចំកិច្ចប្រជុំ បន្ទប់សម្រាប់ប្រព័ន្ធផ្សព្វផ្សាយ)	៨
✚ អំពាវនាវដល់រដ្ឋាភិបាលជម្រុញបង្កើនការចាក់វ៉ាក់សាំងឱ្យកាន់តែលឿន	៦
✚ សិក្សាលើផលប៉ះពាល់ពីជំងឺកូវីដ១៩ កំណត់អទិភាពនៃការអន្តរាគមន៍ និងដំណោះស្រាយ ព្រមទាំងការអនុវត្តដ៏ល្អបំផុត	៥
✚ ធ្វើការតស៊ូមតិទៅកាន់រដ្ឋាភិបាល លើនីតិវិធីសម្រាប់ការចែកស្បៀងអាហារ ជូនប្រជាពលរដ្ឋ នៅក្នុងតំបន់បិទខ្ទប់	៤
✚ វិធីសាស្ត្រនៃការបន្ត ឬអនុវត្តកម្មវិធីអន្តរាគមន៍កំឡុងពេល ជំងឺកូវីដ១៩ (ប្តូរពីកិច្ចប្រជុំផ្ទាល់មកកិច្ចប្រជុំពិចារ្យ ជាដើម)	៤
✚ ការអនុលោមតាមច្បាប់របស់អង្គការសង្គមស៊ីវិល ដោយធ្វើការប្រាស្រ័យទាក់ទងជាមួយក្រសួងមហាផ្ទៃ ពន្ធដារ ច្បាប់ការងារ ដំណើរការរៀបចំការបង់ពន្ធអនឡាញ	៤
✚ ផ្តល់សម្ភារៈអប់រំផ្សព្វផ្សាយ និងសម្ភារៈការពារពីជំងឺកូវីដ១៩ (វែទ្យូម៉ែត្រ) ទៅកាន់សមាជិកអង្គការមិនមែនរដ្ឋាភិបាល និងអ្នកទទួលផល	៤
✚ អភិវឌ្ឍន៍សមត្ថភាពដល់អង្គការសង្គមស៊ីវិល (វេទិការៀនសូត្រ ការកៀរគរធនធានជាដើម) និងសិក្ខាសាលា ឬកិច្ចពិគ្រោះយោបល់ផ្សេងៗ ដូចជា តាមប្រព័ន្ធអនឡាញ	៤
✚ អ្នកតំណាងរបស់អង្គការសង្គមស៊ីវិល នៅកម្រិតថ្នាក់ជាតិ និងសម្រាប់ការតស៊ូមតិទៅកាន់រដ្ឋាភិបាល (ច្បាប់ស្តីពីសមាគម/អង្គការមិនមែនរដ្ឋាភិបាល ជាដើម)	៣
✚ បន្តគាំទ្រ និងកៀរគរសម្លេងរបស់អង្គការសង្គមស៊ីវិល ដូចជា ភាពតានតឹងរបស់សហគមន៍មូលដ្ឋាន	២



✚ សម្របសម្រួលសម្រាប់អង្គការមិនមែនរដ្ឋាភិបាលឲ្យមានជំនួបជាមួយម្ចាស់ជំនួយ និងណែនាំម្ចាស់ជំនួយសម្រាប់ការទទួលយកនូវកិច្ចការរដ្ឋបាល ដូចជា e-signature ក្នុងកំឡុងពេលមានការបិទខ្ទប់	២
✚ បង្កើតក្រុមការងារ ឬគណៈកម្មការសម្របសម្រួល និងដោះស្រាយបញ្ហាសមាជិកអង្គការមិនមែនរដ្ឋាភិបាល អង្គការសហគមន៍មូលដ្ឋាន និងបញ្ហាប្រឈមផ្សេងៗ	២
✚ ចូលរួមជាមួយគ្នារវាងអង្គការគ.ស.ក និងអង្គការមិនមែនរដ្ឋាភិបាលតាមបណ្តាខេត្តអនុវត្តគម្រោងរួមគ្នា ដើម្បីទប់ស្កាត់ប្រយុទ្ធប្រឆាំងនឹងជំងឺកូវីដ១៩ ប្រកបដោយប្រសិទ្ធភាព	២
✚ តាមដានការឆ្លើយតបរបស់រដ្ឋាភិបាល លើជំងឺកូវីដ១៩ ដើម្បីធានានូវក្រុមមនុស្សដែលងាយរងគ្រោះទាំងនោះមានការឆ្លើយត្រឹមត្រូវនិងស្មើភាព ដូចជា ការបង់ទៅកាន់គ្រឹះស្ថានមីក្រូហិរញ្ញវត្ថុ ទឹក និងអគ្គិសនី)	២
✚ រៀបចំយុទ្ធសាស្ត្រ និងយន្តការផ្សេងៗ ដើម្បីគាំទ្រអង្គការមិនមែនរដ្ឋាភិបាលក្នុងការឆ្លើយតបទៅនឹងស្ថានភាពជំងឺកូវីដ១៩	២
✚ ជាវេទិកា សម្រាប់ធ្វើសកម្មភាព ការប្រាស្រ័យទាក់ទង និងឱកាសទទួលបានមូលនិធិរបស់អង្គការសង្គមស៊ីវិល ពាក់ព័ន្ធនឹងវិបត្តិកូវីដ១៩ និងការកាត់បន្ថយបញ្ហា	២
✚ ចងក្រងឯកសារអំពីការឆ្លើយតបលើជំងឺកូវីដ១៩ ដោយរដ្ឋាភិបាល ដើម្បីធានាពីតម្លាភាព និងគណនេយ្យភាព	១
✚ កំណត់ត្រាប្រៀបធៀប លើផលប៉ះពាល់នៃថវិកា សម្រាប់វគ្គបណ្តុះបណ្តាលតាមអនឡាញ និងវគ្គបណ្តុះបណ្តាលផ្ទាល់ ភាពខុសគ្នាច្រើននៅក្នុងការចំណាយ និងថវិកាមិនទាន់ប្រើប្រាស់	១
✚ ការរៀបចំលិខិតស្នើសុំការធ្វើដំណើរ ពីរដ្ឋាភិបាល សម្រាប់អង្គការមិនមែនរដ្ឋាភិបាល	១
✚ ការផ្ទេរព័ត៌មាន ពីរដ្ឋាភិបាល ឬអាជ្ញាធរ សម្រាប់ទីតាំងដែលត្រូវការជំនួយ	១
✚ មិនមាន	៣២

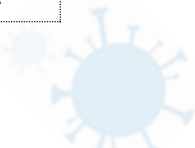


៥.២. សម្រាប់ម្ចាស់ជំនួយ និងដៃគូផ្តល់មូលនិធិ

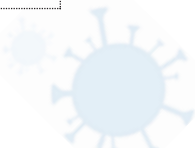
មតិយោបល់ និងសំណូមពរដល់ម្ចាស់ជំនួយ និងដៃគូផ្តល់មូលនិធិ	ប្រៀបធៀប
✚ គាំទ្រមូលនិធិសម្រាប់អង្គការមិនមែនរដ្ឋាភិបាល និងការងារអង្គការសហគមន៍មូលដ្ឋាន	៣៥
✚ ការគាំទ្រមូលនិធិសម្រាប់ កញ្ចប់ជំនួយចែកជូនទៅកាន់អ្នករងគ្រោះ ដូចជា ថវិកា អាហារ សម្ភារៈអនាម័យ។ល។	៣២
✚ អនុញ្ញាតឲ្យមានភាពបត់បែននៅក្នុងការអនុវត្តគម្រោង (ផែនការគម្រោង)	២១
✚ ស្នើសុំការពន្យារពេលសម្រាប់គម្រោង	១៣
✚ គាំទ្រមូលនិធិលើអាជីវកម្មខ្នាតតូច និងការបង្កើតចំណូលកំឡុងពេល និងក្រោយពេល នៃជំងឺកូវីដ១៩	៥
✚ អនុញ្ញាតប្រើប្រាស់មូលនិធិ ដើម្បីផ្គត់ផ្គង់ការចំណាយលើប្រតិបត្តិការ ខណៈពេលមិនទាន់បានអនុវត្តសកម្មភាពគម្រោង	៣
✚ បន្ថយបន្ថយភាពរឹតរឹងលើការងាររដ្ឋបាល កំឡុងពេលជំងឺកូវីដ១៩ (ទទួលយកហត្ថលេខា អេឡិចត្រូនិច)	១
✚ ស្នើសុំ និងធ្វើការតស៊ូមតិទៅរដ្ឋាភិបាល សម្រាប់ការអនុវត្ត របស់អង្គការមិនមែនរដ្ឋាភិបាល នៅក្នុងសហគមន៍ កំឡុងពេលការផ្ទុះជំងឺកូវីដ១៩	១
✚ គាំទ្រមូលនិធិ តាមរយៈមូលនិធិសង្គមស៊ីវិលរបស់អង្គការគ.ស.ក និងចែកចាយមូលនិធិទៅកាន់ដៃគូរបស់អង្គការមិនមែនរដ្ឋាភិបាល	១
✚ គាំទ្រសម្ភារៈ និងបច្ចេកទេស លើកិច្ចប្រជុំពីចម្ងាយ និងវេទិកាទំនាក់ទំនងផ្សេងៗ	១
✚ មានភាពបត់បែនដែលអាចធ្វើការពីផ្ទះ	១
✚ មិនមាន	៣១

៥.៣. សម្រាប់រាជរដ្ឋាភិបាល

មតិយោបល់ និងសំណូមពរទៅកាន់រាជរដ្ឋាភិបាល	ប្រៀបធៀប
✚ បន្តរក្សាក្នុងភាពជាដៃគូជាមួយអង្គការសង្គមស៊ីវិល និងដៃគូអភិវឌ្ឍន៍	២០
✚ ផ្តល់ការគាំទ្រ និងអនុញ្ញាតឲ្យអង្គការមិនមែនរដ្ឋាភិបាល បន្តធ្វើការងារ និងចែកជូនអាហារ ព្រមទាំងសម្ភារៈអនាម័យ ទៅកាន់ប្រជាពលរដ្ឋនៅក្នុងតំបន់បិទខ្ទប់	១៥
✚ ពន្លឿន និងផ្តល់ការចាក់វ៉ាក់សាំងសម្រាប់ប្រជាពលរដ្ឋទាំងអស់	១៥
✚ ផ្តល់ជំនួយសម្រាប់ប្រជាជនស្ថិតក្នុងតំបន់បិទខ្ទប់ និងសម្រួលបន្ទុករបស់ពួកគេ (អាហារ សំភារៈអនាម័យ បញ្ហាទឹក និងអគ្គិសនីជាដើម)	១៣
✚ ការពង្រឹងនូវវិធានការ ការការពារជំងឺកូវីដ១៩ ប្រកបដោយប្រសិទ្ធភាព	៩
✚ រក្សាការជូនដំណឹង និងធ្វើបច្ចុប្បន្នភាពព័ត៌មានជំងឺកូវីដ១៩ ទាន់ពេលវេលា (ដូចជា ការធ្វើដំណើរ និងការរឹតបន្តឹង)	៧
✚ គ្រប់គ្រងវិធានផែនការសមរម្យ ឬការបិទខ្ទប់ (យ៉ាងហោចណាស់ផ្តល់ព័ត៌មានពីថ្ងៃមុន)	៥



✚ ការផ្សព្វផ្សាយ និងចែកចាយសម្ភារៈការពារពីជំងឺកូវីដ១៩	៤
✚ បន្ទុះបន្តយ និងពន្យារពេល ការអនុលោមតាមច្បាប់របស់អង្គការសង្គមស៊ីវិលតាមរយៈការប្រាស្រ័យទាក់ទងជាមួយក្រសួងមហាផ្ទៃ ពន្ធដារ ច្បាប់ការងារ ដំណើរការរៀបចំតាមអនឡាញ	៤
✚ ដំណើរការចុះឈ្មោះបានឆាប់រហ័ស (ការទាមទារឯកសារ / តម្រូវការក្នុងការចុះឈ្មោះអង្គការមិនមែនរដ្ឋាភិបាល / ការពន្យារពេលលើអនុស្សាវរណៈយោគយល់)	២
✚ គាំទ្រមូលនិធិសម្រាប់អង្គការមិនមែនរដ្ឋាភិបាល និងធ្វើឲ្យមានភាពងាយស្រួលក្នុងការស្នើសុំលិខិតធ្វើដំណើរ	២
✚ មានការអត់ឱន និងគោរពសិទ្ធិពលរដ្ឋ និងសេរីភាពក្នុងការបញ្ចេញមតិ	២
✚ ការគាំទ្រផ្នែកសេដ្ឋកិច្ចសម្រាប់ជនងាយរងគ្រោះ ជនមានពិការភាព និងរួមទាំងអាជីវកម្មក្រៅផ្លូវការ។	២
✚ ផ្តល់នូវសេវាកម្មសាធារណៈទៀងទាត់ និងតម្រូវការជាមូលដ្ឋាន ទៅកាន់ប្រជាពលរដ្ឋ	២
✚ រក្សាលំហូរសម្រាប់អង្គការសង្គមស៊ីវិលជាដៃគូដ៏សំខាន់ និងងាយស្រួលក្នុងការងារគាំទ្រដល់អ្នកទទួលផល ជាពិសេសនៅក្នុងតំបន់បិទខ្ទប់ និងមានការផ្ទះចម្លងខ្លាំង	២
✚ ជួយសម្របសម្រួល និងសហការបន្តរក្សាផលិតផលកសិកម្មស្ថិតក្នុងតម្លៃដដែលសម្រាប់សហគមន៍នៅក្នុងពេលមានជំងឺកូវីដ១៩ និងពន្យារពេលសម្រាប់ការបង់ប្រាក់កំបីទៅកាន់ធនាគារ ឬគ្រឹះស្ថានមីក្រូហិរញ្ញវត្ថុ	២
✚ គាំទ្រដល់កម្មករ ដើម្បីទទួលបានប្រាក់ខែពេញលេញក្នុងកំឡុងពេលមានការបិទខ្ទប់	១
✚ ធានានូវសន្តិសុខ និងសុវត្ថិភាពសម្រាប់ប្រជាពលរដ្ឋក្នុងកំឡុងពេលមានការបិទខ្ទប់	១
✚ ផ្តល់ការលើកលែងពន្ធលើប្រាក់ខែ ដើម្បីឱ្យបុគ្គលិកអាចមានលទ្ធភាពជួយទ្រទ្រង់ដល់សមាជិកគ្រួសារផ្សេងទៀត ដែលបាត់បង់ប្រាក់ចំណូល។	១
✚ រក្សាលំហូរសម្រាប់អង្គការមិនមែនរដ្ឋាភិបាល ដើម្បីលើកឡើងពីក្តីបារម្ភរបស់ពួកគេអំពីការអនុលោមតាមក្របខ័ណ្ឌច្បាប់ ពន្ធដារ ច្បាប់ការងារ ច្បាប់សមាគម/អង្គការមិនមែនរដ្ឋាភិបាល ច្បាប់គណនេយ្យនិងសវនកម្ម បេឡាជាតិរបបសន្តិសុខសង្គម។ល។	១
✚ បន្តរក្សាក្រុមចាក់វ៉ាក់សាំងកូវីដ១៩ ដើម្បីពន្លឿនកិច្ចការរបស់ពួកគេ និងតាមដានទៀងទាត់ សម្រាប់ការផ្តល់ការថែទាំបានគ្រប់គ្រាន់ដល់អ្នកជំងឺ	១
✚ បោសសំអាតអំពើពុករលួយក្នុងស្ថាប័នសាធារណៈ និងការអនុវត្តច្បាប់ឲ្យបានច្រើន	១
✚ លើកកម្ពស់ការអនុលោមតាមច្បាប់ តាមរយៈផ្តល់ការបណ្តុះបណ្តាល និងលើកកម្ពស់ការយល់ដឹងបន្ថែមដោយឥតគិតថ្លៃ ពាក់ព័ន្ធភាពព្រឹត្តិប្រតិបត្តិរបស់អង្គការមិនរកប្រាក់ចំណេញ	១
✚ ចាត់វិធានការភ្លាមៗដោយសន្តិវិធី និងតម្លាភាព សម្រាប់សកម្មភាពមិនសមរម្យណាមួយនៅក្នុងសង្គម	១
✚ បើកសាលារៀនឡើងវិញ (នៅតាមខេត្ត) បន្ទាប់ពីជំងឺកូវីដ១៩ អាចគ្រប់គ្រងបាន	១
✚ មិនមាន	២៩



ឧបសម្ព័ន្ធ១៖ កម្រងសំណួរសម្រាប់ស្តង់ដារ



ទស្សនវិស័យ: ការអភិវឌ្ឍប្រកបដោយនិរន្តរភាពនិងប្រជាធិបតេយ្យសម្រាប់ប្រទេសកម្ពុជា
Vision: Sustainable and democratic development for Cambodia

បញ្ជីសំណួរ

ការស្តង់ដារពីផលប៉ះពាល់នៃជំងឺកូវីដ ១៩ សម្រាប់អង្គការសង្គមស៊ីវិល នៅកម្ពុជា

ក្នុងពេលដែលមានការផ្ទុះឡើងនូវជំងឺឆ្លងកូវីដ១៩ គណៈកម្មាធិការសហប្រតិបត្តិការដើម្បីកម្ពុជា (គ.ស.ក.) ធ្វើការស្តង់ដារនេះជាមួយអង្គការសមាជិក បណ្តាញអង្គការខេត្ត អង្គការសហគមន៍មូលដ្ឋាន និងដៃគូ ដែលធ្វើការផ្សេងៗ ជាមួយអង្គការសង្គមស៊ីវិល ដើម្បីស្វែងយល់ ពីផលប៉ះពាល់ បញ្ហាប្រឈម និងសកម្មភាពឆ្លើយតប ដោយសង្គមស៊ីវិល ក្នុងការដោះស្រាយបញ្ហា ក៏ដូចជាស្វែងរកនូវសំណើ សម្រាប់ការឆ្លើយតប ពីផលប៉ះពាល់លើកម្មវិធី ស្ថាប័ន ក៏ដូចជាក្រុមគោលដៅ ។
សូមមេត្តាចំណាយពេលប្រមាណ១៥នាទី សម្រាប់ការចូលរួមបំពេញ ហើយព័ត៌មានទាំងនេះនឹងត្រូវប្រើសម្រាប់ការវិភាគទិន្នន័យតែប៉ុណ្ណោះ ។

I. ព័ត៌មានទូទៅ	
1. ឈ្មោះអង្គការ
2. ប្រភេទអង្គការ	a. អង្គការសហគមន៍មូលដ្ឋាន b. អង្គការ/សមាគម ក្នុងស្រុក c. អង្គការ/សមាគម បរទេស
3. ខេត្ត/រាជធានីសម្រាប់អនុវត្តការងារ	a. ភ្នំពេញ b. ខេត្ត (<i>សូមបញ្ជាក់ទាំងអស់</i>)...
4. វិស័យការងារចំបងក្នុងអង្គការ (<i>ចម្លើយលើសពីមួយ</i>)	a. កសិកម្ម b. ប្រជាធិបតេយ្យ និងសិទ្ធិមនុស្ស c. លើកកម្ពស់សេដ្ឋកិច្ច និងការងារសមរម្យ d. អប់រំ e. បរិស្ថាន f. សន្តិសុខស្បៀង និងអាហារូបត្ថម្ភ g. យេនឌ័រ h. សុខភាព i. ឆ្លើយតបជំនួយមនុស្សធម៌ j. បច្ចេកវិទ្យា និងព័ត៌មាន k. ទឹកស្អាត និងអនាម័យ l. ផ្សេងៗ (<i>សូមបញ្ជាក់</i>).....
5. ប្រភេទក្រុមគោលដៅធ្វើការជាមួយ (<i>ចម្លើយលើសពីមួយ</i>)	a. កុមារ b. កសិករ c. ក្រុមភេទទីបី



	<ul style="list-style-type: none"> d. មនុស្សចាស់ e. ជនពិការ f. យុវជន g. ស្ត្រី h. ជនជាតិដើមភាគតិច i. ផ្សេងៗ (សូមបញ្ជាក់).....
6. តួនាទីរបស់អ្នកផ្តល់ចម្លើយ	<ul style="list-style-type: none"> a. ថ្នាក់ដឹកនាំ/ថ្នាក់គ្រប់គ្រងជាន់ខ្ពស់ b. មន្ត្រីកម្មវិធី c. មន្ត្រីប្រតិបត្តិ d. ផ្សេងៗ (សូមបញ្ជាក់).....
7. តើអង្គការអ្នកមានដំណើរការសហគ្រាសសង្គម ដែរឬទេ?	<ul style="list-style-type: none"> a. បាទ/ចាមាន b. អត់មាន

II. ផលប៉ះពាល់លើសកម្មភាព និង ផែនការ សម្រាប់គម្រោង និងអង្គការ

8. សូមបង្ហាញពីកម្រិតនៃផលប៉ះពាល់ជាអវិជ្ជមានមកលើ៖	កម្រិត 1 ដល់ 5 (1=មិនមានផលប៉ះពាល់...និង 5=ប៉ះពាល់ខ្លាំងបំផុត)	បើអាច សូមបញ្ជាក់បន្ថែម
8.a. សម្រាប់អង្គការ/ស្ថាប័នជារួម	#
8.b. ផ្នែកប្រតិបត្តិការការិយាល័យ	#
8.c. ផ្នែកកម្មវិធី/គម្រោង	#
8.d. ក្រុមគោលដៅ/អ្នកទទួលផល	#
8.e. តើមានតម្រូវការបន្ទាន់អ្វីខ្លះលេចឡើងពីក្រុមគោលដៅ/អ្នកទទួលផល ពាក់ព័ន្ធកូរីដេ ១៩?	

9. បញ្ហាប្រឈម និងព័ត៌មានផ្សេងៗអំពីពន្ធដារ

9.a. តើមានបញ្ហាប្រឈមអ្វីខ្លះដែលស្ថាប័នអ្នកជួបប្រទះ រួមទាំងលំហសង្គមស៊ីវិល និងបរិយាកាសអំណោយផល? (ចម្លើយលើសពីមួយ)	<ul style="list-style-type: none"> a. មិនអាចធ្វើសកម្មភាពបានតាមផែនការ b. មិនមានជំនួយហិរញ្ញវត្ថុគ្រប់គ្រាន់សម្រាប់ដំណើរការ (ម្ចាស់ជំនួយចម្ងាយចុះ) c. មិនអាចចាត់ចែងហិរញ្ញវត្ថុតាមផែនការ d. ពិបាកអនុលោមតាមតម្រូវការច្បាប់ (ទាន់ពេល និង បំពេញតាមលក្ខខណ្ឌផ្សេងៗ) e. វិភាគ/ហាមប្រាមមិនអោយធ្វើដំណើរទៅដល់ក្រុមគោលដៅ f. សុវត្ថិភាព និងសន្តិសុខបុគ្គលិក g. ផ្សេងៗ (សូមបញ្ជាក់)៖ ____
9.b. តើកម្មវិធីអ្វី (application) ដែលអង្គការអ្នកប្រើប្រាស់សម្រាប់កម្មវិធីប្រកាសបង់ពន្ធដារតាមអនឡាញ (E-filing)?	<ul style="list-style-type: none"> a. Web application b. Window desktop application c. ផ្សេងៗ (សូមបញ្ជាក់)៖ ____



<p>9.c. តើមានបញ្ហាប្រឈមអ្វីខ្លះក្នុងការដាក់លិខិតប្រកាសពន្ធតាមអនឡាញ?</p>	<p>a. មិនមានបញ្ហា និងអាចបញ្ជូនតាមពេលកំណត់ b. មានបញ្ហាប្រឈមលើបច្ចេកទេសសម្រាប់បំពេញការប្រកាសពន្ធទាន់ពេលកំណត់ c. ឧបករណ៍(កុំព្យូទ័រ)មិនស្គាល់កម្មវិធីប្រកាសពន្ធតាមអនឡាញ d. កម្មវិធីបង្កអោយមានបញ្ហាផ្សេងៗលើឧបករណ៍(កុំព្យូទ័រ) e. ទំហំកម្មវិធីមិនអាចសម្របតាមឧបករណ៍(កុំព្យូទ័រ) f. ម្ចាស់ជំនួយមិនថវិកាគាំទ្រលើកម្មវិធីប្រកាសពន្ធតាមអនឡាញ g. ផ្សេងៗ (សូមបញ្ជាក់)៖ ____</p>
<p>9.d. ប្រសិនបើអ្នកមានបញ្ហាប្រឈមលើបញ្ហាពន្ធដារ តើអ្នកអាចស្វែងរកការគាំទ្រពីអគ្គនាយកដ្ឋានពន្ធដារទេ?</p>	<p>a. បាទ/ចា b. ទេ</p>
<p>9.e. សូមមេត្តាផ្តល់កម្រិតនៃប្រសិទ្ធភាពទំនាក់ទំនងជាមួយ អគ្គនាយកដ្ឋានពន្ធដារ(តាមទូរស័ព្ទ តាមឆាត ជាមួយភ្នាក់ងារផ្តល់ សេវាផ្សេងៗ)</p>	<p>1. មិនល្អសោះ 2. មិនល្អ 3. ធម្មតា/មធ្យម 4. ល្អ 5. ល្អប្រសើរ</p>
<p>9.f. តើមានបញ្ហាអ្វីខ្លះដែលសំខាន់ជាងគេសម្រាប់ការសាកសួរដើម្បីដោះស្រាយជាមួយអគ្គនាយកដ្ឋានពន្ធដារក្នុងពេលបិទខ្ទប់?</p>	<p>a. ពន្ធលើប្រាក់ខែ b. ការបង់ពន្ធតាមអនឡាញ c. ពន្ធលើតម្លៃបន្ថែម d. ពន្ធកាត់ទុក e. លេខសំគាល់អត្តសញ្ញាណបង់ពន្ធ(TIN) f. ផ្សេងៗ (សូមបញ្ជាក់)៖ ____</p>

III. សកម្មភាពឆ្លើយតប និងដំណោះស្រាយផ្សេងៗនៅលើកូរីដ១៩ សម្រាប់ស្ថាប័ន

<p>10. តើមានវិធានការអ្វីខ្លះដែលអ្នកបានលើកឡើង ឬគិតគូរត្រៀមឆ្លើយតប ជំងឺកូរីដ១៩ និងការបិទខ្ទប់? (ចម្លើយលើសពីមួយ)</p>	<p>a. លើកកម្ពស់សុខភាព និងសុវត្ថិភាពសម្រាប់បុគ្គលិក b. រៀបចំកាលវិភាគបត់បែនសម្រាប់បុគ្គលិកធ្វើការ (នៅការិយាល័យ និងធ្វើតាមផ្ទះ) c. បុគ្គលិកទាំងអស់ធ្វើការពីផ្ទះ d. បង្កើតយន្តការទំនាក់ទំនងដល់បុគ្គលិក និងអ្នកទទួលបានផល e. រក្សាទំនាក់ទំនងជាមួយម្ចាស់ជំនួយ និងដៃគូ អំពីការប្រែប្រួលផែនការ f. ផ្តល់សំភារៈការពារ និងផ្សព្វផ្សាយដល់ក្រុមគោលដៅ/អ្នកទទួលបានផល g. ផ្សេងៗ (សូមបញ្ជាក់)៖ ____</p>
---	---

11. ប្រសិនបើសន្ទុះនៃវិកលដាលនៅតែបន្តរយៈពេលប្រាំបួនខែនេះ តើអ្នកនឹងមានផែនការឆ្លើយតបដូចម្តេច ចំពោះ៖

<p>11.a. បុគ្គលិក និងប្រតិបត្តិការការិយាល័យ</p>	<p>a. ពិនិត្យលើលទ្ធភាពក្នុងការចំណាយប្រតិបត្តិការផ្សេងៗ និងចំណាយមិនចាំបាច់ b. កាត់បន្ថយចំនួនបុគ្គលិក និងរក្សាអត្ថប្រយោជន៍ដូចមុន c. រក្សាបុគ្គលិក តែកាត់បន្ថយអត្ថប្រយោជន៍ និងម៉ោងការងារ d. ផ្សេងៗ (សូមបញ្ជាក់)៖ ____</p>
---	---



11.b. ម្ចាស់ជំនួយ	a. ស្នើសុំការពន្យារពេលធ្វើសកម្មភាព b. ស្នើសុំការពន្យារពេល និងបន្ថែមថវិកា c. ស្នើសុំផ្លាស់ប្តូរសកម្មភាពខ្លះសម្រាប់ឆ្លើយតបតម្រូវការបន្ទាន់ d. ផ្សេងៗ (សូមបញ្ជាក់)៖ ____
11.c. ក្រុមគោលដៅ/អ្នកទទួលផល	a. ជម្រាបជូនដំណឹងពីការពន្យារពេលសកម្មភាព b. កាត់បន្ថយតំបន់គោលដៅការងារ c. កាត់បន្ថយចំនួនអ្នកទទួលផល d. ផ្សេងៗ (សូមបញ្ជាក់)៖ ____
12. តើអ្វីខ្លះដែលអង្គការសង្គមស៊ីវិលគួរធ្វើមគ្គុទ្ទេសក៍ដើម្បីដោះស្រាយលើបញ្ហាជំងឺកូវីដ១៩?
IV. យោបល់ និងសំណូមពរផ្សេងៗ	
13. សម្រាប់អង្គការ គ ស គ
14. សម្រាប់ដៃគូម្ចាស់ជំនួយ
15. សម្រាប់រាជរដ្ឋាភិបាល

សូមអរគុណសម្រាប់ការចូលរួម!





អង្គការ គណៈកម្មាធិការសហប្រតិបត្តិការដើម្បីកម្ពុជា (គ.ស.ក) ជាអង្គការសមាជិកភាពឈានមុខសម្រាប់អង្គការមិនមែនរដ្ឋាភិបាលជាតិ និងបរទេសនៅប្រទេសកម្ពុជា។ អង្គការ គ.ស.ក មានសមាជិក ជិត១៨០ អង្គការ ដែលធ្វើការងារអភិវឌ្ឍន៍លើវិស័យផ្សេងៗ។ គ.ស.ក បានដើរតួនាទីជាពិសេស ក្នុងនាម ជាអ្នកឆ្លើយលើផ្នែកអភិបាលកិច្ច អ្នកសម្របសម្រួល និងអ្នកតស៊ូមតិ ដើម្បីឲ្យសម្រេចបាននូវ គោលដៅពីរធំៗគឺ៖ បរិយាកាសអំណោយផល និងមជ្ឈមណ្ឌលធនធានប្រកបដោយនិរន្តរភាព សម្រាប់ អង្គការសង្គមស៊ីវិលនៅថ្នាក់ជាតិ និងថ្នាក់ក្រោមជាតិ។



ទស្សនវិស័យ

ការអភិវឌ្ឍប្រកបដោយនិរន្តរភាពនិងប្រជាធិបតេយ្យសម្រាប់ប្រទេសកម្ពុជា

បេសកកម្ម

ក្នុងនាមជាអង្គការសមាជិកភាព គណៈកម្មាធិការសហប្រតិបត្តិការដើម្បីកម្ពុជា ធ្វើការក្នុងភាពជាដៃគូ ដើម្បីអភិបាលកិច្ចល្អ បរិយាកាសអំណោយផល និងនិរន្តរភាពនៃអង្គការសង្គមស៊ីវិលនៅកម្ពុជា។

គោលដៅ

- ការធ្វើឲ្យប្រសើរឡើងនូវបរិយាកាសអំណោយផលសម្រាប់អង្គការសង្គមស៊ីវិល
- មជ្ឈមណ្ឌលធនធានប្រកបដោយនិរន្តរភាព សម្រាប់អង្គការសង្គមស៊ីវិល នៅថ្នាក់ជាតិ និងថ្នាក់ក្រោមជាតិ

📍 ផ្ទះលេខ ៩-១១ ផ្លូវលេខ៤៧៦ សង្កាត់ទួលទំពូង១ ខណ្ឌចំការមន ប្រអប់សំបុកលេខ ៨៨៩ រាជធានីភ្នំពេញ, ប្រទេសកម្ពុជា

☎ ទូរស័ព្ទលេខ: +855 (0)23 214 152

✉ info@ccc-cambodia.org

🌐 www.ccc-cambodia.org

គុណតម្លៃ

- សុចរិតភាព
- ភាពឆ្លើយតប
- កិច្ចសហប្រតិបត្តិការ
- គុណភាព
- បរិយាបន្ន