

កំណត់ហេតុ

វេទិការៀនសូត្រស្តីពីការគ្រប់គ្រងធនធានមនុស្សលើកទី ៤១

របបសន្តិសុខសង្គមផ្នែកប្រាក់សោធនសម្រាប់បុគ្គលទាំងឡាយ ដែលស្ថិតនៅក្រោមបទប្បញ្ញត្តិនៃច្បាប់ស្តីពីការងារ

ថ្ងៃទី ៧ ខែ មិថុនា ឆ្នាំ ២០២១
 ម៉ោង ៨:០០ ដល់ ១២:០០ ថ្ងៃត្រង់
 តាមរយៈប្រព័ន្ធអនឡាញ Google Meet

វេទិការៀនសូត្រស្តីពីការគ្រប់គ្រងធនធានមនុស្សលើកទី ៤១

របបសន្តិសុខសង្គមផ្នែកប្រាក់សោធនសម្រាប់បុគ្គលទាំងឡាយ ដែលស្ថិតនៅក្រោមបទប្បញ្ញត្តិនៃច្បាប់ស្តីពីការងារ



📅 ថ្ងៃទី ៧ ខែ ឧសភា ឆ្នាំ ២០២១ ម៉ោង ៨:០០ ដល់ ១២:០០ ថ្ងៃត្រង់

តាមរយៈប្រព័ន្ធអនឡាញ:  Google Meet

មាតិកា :

- បទបង្ហាញពី :
- អនុក្រឹត្យស្តីពី របបសន្តិសុខសង្គមផ្នែកប្រាក់សោធនសម្រាប់បុគ្គលទាំងឡាយដែលស្ថិតនៅក្រោមបទប្បញ្ញត្តិនៃច្បាប់ស្តីពីការងារ

ទំនាក់ទំនង & ចុះឈ្មោះ :

កញ្ញា ថន សុខុមាលា
 sokhomala.than@ccc-cambodia.org
 092 336 575 / 098 336 575



មាតិកា

១. សេចក្តីផ្តើម 4

២. ដំណើរការ និងលទ្ធផល 4

 ២.១ មតិស្វាគមន៍ និងបើកម្មវិធី 5

 ២.២ បទបង្ហាញ 6

 ២.២.១ បទបង្ហាញពីគោលការណ៍ទូទៅនៃរបបសន្តិសុខសង្គម ២.១ 6

 ២.២.២ បទបង្ហាញពីស្ថាប័នមានសមត្ថកិច្ច 7

 ២.២.៣ វិសាលភាព 8

 ២.២.៤ តាវកាលិកផ្នែកប្រាក់សោធនតាមរបបភាគទាន 9

២.២ លក្ខខណ្ឌ និងតាវកាលិកសោធនជវនភាព ៥ 9

 ក. រូបមន្តសោធនជវនភាព 10

 ខ. គណនា 11

២.២ លក្ខខណ្ឌ និងតាវកាលិកវិភាគជវនភាព ៦ 12

 ក. រូបមន្តវិភាគជវនភាព 12

 ខ. គណនា 12

២.២ លក្ខខណ្ឌ និងតាវកាលិកសោធនទុព្វលភាព ៧ 13

 ក. រូបមន្តសោធនទុព្វលភាព 14

 ខ. គណនា 14

២.២ សោធនឧត្តរជីវី ៨ 15

 ក. សិទ្ធិវន្តនៃសោធនឧត្តរជីវី 15

 គ. ការវេ.ុតរលកនៃសិទ្ធិវន្តនៃសោធនឧត្តរជីវី 16

២.២ លក្ខខណ្ឌ និងសិទ្ធិនៃការចូលរួមក្នុងផ្នែកប្រាក់សោធនតាមរបបភាគទានដោយ ៩. ស្ម័គ្រចិត្ត 16

 ក. មូលដ្ឋានភាគទានសម្រាប់ការបង់ផ្នែកប្រាក់សោធនដោយស្ម័គ្រចិត្ត 17

ខ. ភាវកាលិកផ្នែកប្រាក់សោធនភាវបឋមភាគទានដោយស្ម័គ្រចិត្ត	17
២.២ សោធនជវរភាពភាវប្រព័ន្ធហិរញ្ញប្បទានពេញលេញ.១០	17
ក. សោធនជវរភាពភាវប្រព័ន្ធហិរញ្ញប្បទានពេញលេញ	17
២.២ លក្ខខណ្ឌទទួលបានសោធនជវរភាពអយ្យកប្បញ្ញត្តិ.១១	18
ក. រូបមន្តសោធនជវរភាពអយ្យកប្បញ្ញត្តិ	19
ខ. ការគណនា	20
២.២.១២ ភាគទានផ្នែកប្រាក់សោធន	20
២.២.១៣. ការតំឡើងអត្រាភាគទាន	21
៣. វេទិកាពិភាក្សា សំណួរ និងចម្លើយ	21
៤. មិទ្ធកម្មវិធី	25
៥ លទ្ធផលវាយតម្លៃវគ្គសិក្សារៀនសូត្រ	25
៥១. ចំណុចទូទៅនៃវេទិកាសិក្សារៀនសូត្រ	25
៦ ឧបសម្ព័ន្ធ	26

១. សេចក្តីផ្តើម

នាពេលថ្មីៗនេះ រាជរដ្ឋាភិបាលកម្ពុជាបានចេញអនុក្រឹត្យមួយស្តីពីរបបសន្តិសុខសង្គមផ្នែកប្រាក់សោធនសម្រាប់បុគ្គលទាំងឡាយដែលស្ថិតក្រោមបទប្បញ្ញត្តិនៃច្បាប់ស្តីពីការងារ។ ក្នុងនោះសមាគម និងអង្គការមិនមែនរដ្ឋាភិបាលក៏ស្ថិតក្រោមច្បាប់ការងារនេះដែរ ហើយសមត្ថភាពរបស់អង្គការសមាគមនៅមានកម្រិតក្នុងការស្វែងយល់ពីអនុក្រឹត្យនេះ ដែលតម្រូវឲ្យមានការពន្យល់បន្ថែម។

ដើម្បីឆ្លើយតបនឹងតម្រូវការសមាជិករបស់ខ្លួនផង និងចូលរួមចំណែកទប់ស្កាត់នៃការរីករាលដាលនៃជម្ងឺកូវីដ ១៩ តាមរយៈការអនុវត្តវិធានការណ៍ និងសេចក្តីណែនាំរបស់រាជរដ្ឋាភិបាលកម្ពុជា អង្គការ គ.ស.ក នឹងរៀបចំវេទិការៀនសូត្រស្តីពីការគ្រប់គ្រងធនធានមនុស្សលើកទី៤១ តាមរយៈប្រព័ន្ធអនឡាញ(Google Meet) ក្រោមប្រធានបទ របបប្រាក់សោធនសម្រាប់បុគ្គលទាំងឡាយដែលស្ថិតនៅក្រោមបទប្បញ្ញត្តិនៃច្បាប់ស្តីពីការងារ ។

ត្រឹមខែធ្នូ ឆ្នាំ២០២០ គណៈកម្មាធិការសហប្រតិបត្តិការដើម្បីកម្ពុជា ហៅកាត់ថា (គសក) មានសមាជិកសរុបទាំងអស់ប្រហែលចំនួន ២០០ស្ថាប័ន ទាំងអង្គការក្នុងស្រុក និងអង្គការបរទេស ដែលធ្វើការលើវិស័យអភិវឌ្ឍន៍ផ្សេងៗគ្នា និងជាវេទិកាសមាជិកមួយធំជាងគេបំផុតសម្រាប់អង្គការសង្គមស៊ីវិលនៅក្នុងប្រទេសកម្ពុជា។

វេទិការនេះមានគោលបំណងសំខាន់ៗចំនួន៣គឺ:

- ១. ចូលរួមផ្សព្វផ្សាយពីអនុក្រឹត្យស្តីពីរបបសន្តិសុខសង្គមផ្នែកប្រាក់សោធនសម្រាប់បុគ្គលទាំងឡាយដែលស្ថិតនៅក្រោមបទប្បញ្ញត្តិនៃច្បាប់ស្តីពីការងារ ដល់សមាគម និងអង្គការមិនមែនរដ្ឋាភិបាល
- ២. បង្កើនការយល់ដឹង និងអនុលោមភាពតាមអនុក្រឹត្យ
- ៣. បង្កើនទំនាក់ទំនងតាមប្រព័ន្ធអនឡាញនិងបណ្តាញទំនាក់ទំនងសង្គមក្នុងចំណោមអ្នកគ្រប់គ្រងធនធានមនុស្ស

២. ដំណើរការ និងលទ្ធផល

ជាដំបូង លោក សុខ ណេងអ្នកឯកទេសផ្នែកឧបករណ៍មិនបង្កទំនាស់ អង្គការ គ.ស. ជាអ្នកសម្របសម្រួលបានណែនាំអំពីគោលការណ៍មួយចំនួននូវការប្រើប្រាស់ *Google Meet* ក្នុងគោលបំណងអោយ វេទិការៀនសូត្រនេះដំណើរការទៅបានល្អ។

វេទិកានេះ ត្រូវបានរៀបចំឡើងសម្រាប់ អ្នកជំនាញវិជ្ជាជីវៈ និងអ្នកប្រតិបត្តិការគ្រប់គ្រងធនធានមនុស្ស ដែលអញ្ជើញមកពី សមាគម និងអង្គការមិនមែនរដ្ឋាភិបាល ក្នុងប្រទេសកម្ពុជា។ ជាលទ្ធផលមានអ្នកចូលរួម

សរុបចំនួន១៦៨នាក់ មកពីអង្គការក្រៅរដ្ឋាភិបាលក្នុងស្រុក និងអង្គការក្រៅរដ្ឋាភិបាលអន្តរជាតិជាសមាជិក និង មិនមែនជាសមាជិករបស់អង្គការគណៈកម្មាធិការសហប្រតិបត្តិការដើម្បីកម្ពុជា។

២.១ មតិស្វាគមន៍ និងបើកម្មវិធី

មតិស្វាគមន៍កម្មវិធីធ្វើឡើងដោយអ្នកស្រី សិន ពុទ្ធវី នាយិការអង្គការ គ.ស.ក។ ជាដំបូងអ្នកស្រី សូម

ជំរាបសួរដល់ **លោក សុក បូរ៉ា** ប្រធាននាយកដ្ឋានការកាត់កាត់សន្តិសុខសង្គម នៃក្រសួងការងារ និងបណ្តុះ

បណ្តុះបណ្តាលវិជ្ជាជីវៈ **សមាជិក សមាជិកាអង្គការ គ.ស.ក** សមាជិកក្រុមការងារគ្រប់គ្រងធនធានមនុស្ស។ វេទិការៀន សូត្រគ្រប់គ្រងធនធានទី៤១នេះ ពិតជាមានសារៈសំខាន់សម្រាប់សង្គមស៊ីវិលទាក់ទងទៅនឹងប្រធានបទ **របប ប្រាក់សោធនសម្រាប់បុគ្គលទាំងឡាយដែលស្ថិតនៅក្រោមបទប្បញ្ញត្តិនៃច្បាប់ស្តីពីការងារ** ។ លើសពីនេះទៅទៀត ក្រោមការគាំទ្រផ្នែកបច្ចេកទេសពីក្រុមការងារគ្រប់គ្រងធនធានមនុស្ស អង្គការគ.ស.ក បានរៀបចំ វេទិការៀន សូត្រមួយចំនួនរួមហើយ ដែលពាក់ព័ន្ធនឹងប្រធានបទ របបសន្តិសុខសង្គមដោយផ្ដោតទៅលើ ផ្នែកថែទាំ សុខភាព ផ្នែកហានិភ័យការងារជាដើម។ លើសពីនេះទៅទៀតថ្ងៃនេះ ប្រធានបទថ្មីស្តីអំពីរបបប្រាក់សោធន ពិត ជាមានសារៈសំខាន់ណាស់សម្រាប់អង្គការមិនមែនរដ្ឋាភិបាល ដើម្បីបង្កើនការយល់ដឹង ការពារ និងផ្តល់ផលប្រ យោជន៍ទៅដល់បុគ្គលិក ជាពិសេសដើម្បីអោយអនុឡោមទៅតាមច្បាប់នៅពេលដែលច្បាប់នេះត្រូវ បានដាក់អោយអនុវត្ត។ ជាងនេះទៅទៀត ថ្ងៃនេះពិតជាពិសេសណាស់ដោយមានការចូលរួមពីវាគ្មិនសំខាន់គឺលោក សុក បូរ៉ា ដែលជាប្រធាននាយកដ្ឋានការកាត់កាត់សន្តិសុខសង្គម នៃក្រសួងការងារ និង បណ្តុះបណ្តាលវិជ្ជាជីវៈ។ លើសពី នេះទៅទៀត វេទិការថ្ងៃនេះដំណើរការទៅបានគឺមានការគាំទ្រយ៉ាងសកម្មពីក្រុមបច្ចេកទេសគ្រប់គ្រងធនធាន ដែលមកពីអង្គការផ្សេងៗ និងសុទ្ធតែជាអ្នកដែលមានបទពិសោធន៍ច្រើនឆ្នាំនៅជំនាញនេះ។ ដើម្បីកុំអោយ ចំណាយពេលច្រើន ក្នុងនាមខ្ញុំផ្ទាល់ ក៏ដូចជាអង្គការគ.ស.ក សូមថ្លែងអំណរយ៉ាងជ្រាលជ្រៅចំពោះ លោកសុក បូរ៉ា ក្រុមបច្ចេកទេសគ្រប់គ្រងធនធានមនុស្ស លោក លោកស្រីមាជិកសមាជិកនៃវេទិការៀនសូត្រ ទាំងមូល ដែលបានចំណាយពេលវេលាដែលមានតំលៃចូលរួមកម្មវិធីនេះ។ លើសពីនេះទៅនាងខ្ញុំសង្ឃឹមយ៉ាង មុតមាំថា កម្មវិធីនេះ នឹងដំណើរការទៅដោយរលូន ប្រកបទៅដោយលទ្ធផលផ្តល់ផ្លែផ្កា។

ជាចុងក្រោយនាងខ្ញុំសូមជូនពរអង្គពិធីទាំងមូលទទួលបាននូវសុខភាពល្អ ជោគជ័យគ្រប់ភារកិច្ច និង ជា ពិសេសជះឆ្លាយអំពីជំងឺកូវីដ១៩ និងសូមប្រកាសបើកកម្មវិធីចាប់ពីពេលនេះតទៅ។

២.២ បទបញ្ជា

កម្មវិធីមានកិត្តិយសមានការអញ្ជើញចូលរួមពីសុក បូរាប្រធាននាយកប្រធាននាយកដ្ឋានតារាវកាលិកសន្តិសុខសង្គម នៃក្រសួងការងារ និងបណ្តុះបណ្តាលវិជ្ជាជីវៈជាវាគ្មិនសំខាន់សម្រាប់ថ្ងៃនេះ។ មុនចាប់ផ្តើមបង្ហាញលោកបានពាំនាំសារសំខាន់មួយ ចំពោះស្ត្រីដែលជាសមាជិក បសស ពេលសម្រាលកូនត្រូវទទួលបានប្រាក់ចំនួន ៤០ម៉ឺនរៀន និងទទួលបានប្រាក់បំណាច់មាតិភាពចំនួន៩០ថ្ងៃ ចំនួន៧០ភាគរយនៃមួយលានពីរសែនក្នុងមួយខែ ដោយកន្លងមកមានជាមាជិក បសស ជាពិសេសអង្គការមិនបានបំពេញបែបបទស្នើរសុំប្រាក់នេះ។ បន្ទាប់មក ក៏ធ្វើបទបង្ហាញអំពីខ្លឹមសារនៃប្រធានបទដូចខាងក្រោមនេះ

២.២.១. បទបញ្ជាពីគោលការណ៍ទូទៅនៃរបបសន្តិសុខសង្គម

គោលការណ៍ទូទៅនៃរបបសន្តិសុខសង្គមចែកចេញជា៤ផ្នែករួមមាន៖



២.២.២. បទបញ្ជាញពីស្ថាប័នមានសមត្ថកិច្ច

បេឡាជាតិសន្តិសុខសង្គម (ប.ស.ស.)	
<p>ប.ស.ស. ជាស្ថាប័នប្រតិបត្តិការតែមួយគត់ដែលធ្វើប្រតិបត្តិការរបបសន្តិសុខសង្គម។</p>	<p>ប.ស.ស. ជាគ្រឹះស្ថានសាធារណៈរដ្ឋបាលដែលត្រូវបានបង្កើតដោយព្រះរាជក្រឹត្យនស/រកត/០៥២០/៥៨២ ចុះថ្ងៃទី៣០ ខែឧសភា ឆ្នាំ២០២០ ដែលស្ថិតក្រោមអាណាព្យាបាលបច្ចេកទេសនៃក្រសួងការងារ និងបណ្តុះបណ្តាលវិជ្ជាជីវៈ និងស្ថិតនៅក្រោមអាណាព្យាបាលហិរញ្ញវត្ថុនៃក្រសួងសេដ្ឋកិច្ច និងហិរញ្ញវត្ថុ។</p>

ក.ការចុះបញ្ជីសហគ្រាសគ្រឹះស្ថាននិងកម្មករនិយោជិតពេលរបបប្រាក់សោធនចាប់ផ្តើមដំណើរការ

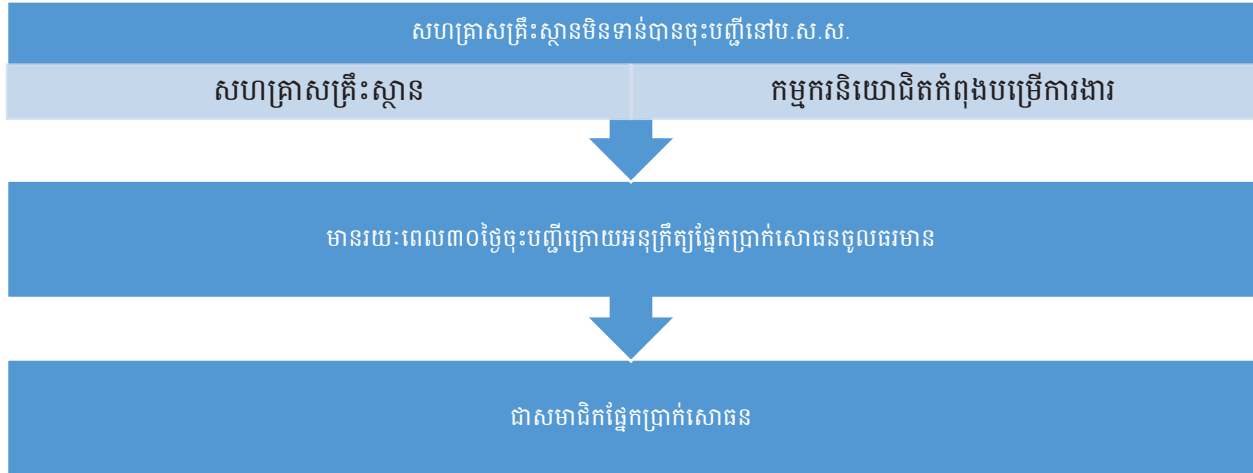
ខាងក្រោមនេះគឺជាការបញ្ជាក់អំពីការចុះបញ្ជីសហគ្រាសគ្រឹះស្ថាននិងកម្មករនិយោជិតពេលរបបប្រាក់សោធនចាប់ផ្តើមដំណើរការ



ខ.សហគ្រាសគ្រឹះស្ថានមិនទាន់ចុះបញ្ជីនៅប.ស.ស.

ចំពោះសហគ្រាសគ្រឹះស្ថានទាំងឡាយណាដែលមានកម្មករនិយោជិតកំពុងបម្រើការងារ តែមិនទាន់បានចុះបញ្ជីជាសមាជិក បសស ទេ នៅពេលដែលអនុក្រឹត្យផ្នែកសោធនចូលជាធរមាន សហគ្រាសគ្រឹះស្ថាន

ទាំងឡាយមានរយៈពេល៣០ថ្ងៃ ដើម្បីចុះបញ្ជីក្លាយជាសមាជិកផ្នែកប្រាក់សោធន បន្ទាប់ពីអនុក្រឹតនេះ ត្រូវបានដាក់អោយអនុវត្ត។ ខាងក្រោមនេះគឺជាសេចក្តីសង្ខេបអំពីដំណើរការចុះបញ្ជីរបស់សហគ្រាសគ្រឹះស្ថានមិនទាន់ចុះបញ្ជីនៅប.ស.ស.



២.២.៣. វិសាលភាព

ច្បាប់នេះមានវិសាលភាពទៅលើបុគ្គលដែលស្ថិតនៅក្រោមច្បាប់ស្តីពីការងារ និងបុគ្គលស្វ័យនិយោគតែមួយទៅវិញ។ ច្បាប់នេះត្រូវបានលើកលែងចំពោះបុគ្គលដែលស្ថិតក្នុងវិស័យសាធារណៈ រួមមាន មន្ត្រីរាជការដែលស្ថិតនៅក្រោមច្បាប់ស្តីពីលក្ខន្តិកៈមន្ត្រីរាជការនៃក្រុមនីតិប្បញ្ញត្តិ(លើកលែងតែផ្នែកប្រាក់សោធន) មន្ត្រីនគរបាលជាតិ និងមន្ត្រីធនាគារ(ផ្តល់តែការលើកលែងផ្នែកព្យាបាលនិងថែទាំសុខភាព)។

ខាងក្រោមនេះគឺជាគំនូសបំព្រួញសេចក្តីសង្ខេបអំពីវិសាលភាពនៃច្បាប់ប្រាក់សោធន



ការកាលិកផ្នែកប្រាក់សោធនតាមរបបភាគទានជាភាគកិច្ចនិងតាមរបបភាគទានស្ម័គ្រចិត្ត
រួមមាន

- សោធនជរាភាព
- សោធនទុព្វលភាព
- សោធនឧត្តរជីវី
- វិភាជន៍បូជាសព

២.២.៤. តារកាលិកផ្នែកប្រាក់សោធនតាមរបបភាគទាន

ការកាលិកផ្នែកប្រាក់សោធនតាមរបបភាគទានជាភាគកិច្ចនិងតាមរបបភាគទានស្ម័គ្រចិត្ត រួមមាន

- ១. សោធនជរាភាព
- ២. សោធនទុព្វលភាព
- ៣. សោធនឧត្តរជីវី
- ៤. វិភាជន៍បូជាសព

នៅពេលដែលបុគ្គលិកនៅក្នុងវិស័យផ្សេងៗក្រៅវិស័យរដ្ឋាភិបាលមានសិទ្ធិដាក់ពាក្យសុំចូលនិវត្តបាន នៅពេលដែលគ្រប់អាយុ៦០ឆ្នាំ។ ចំពោះការបំពេញការងារជាភាគកិច្ចរបស់ស្ថាប័នផ្ទាល់ខ្លួន ជាពិសេសអនុឡោម ទៅតាមគោលនយោបាយរបស់ស្ថាប័នដែលមានការទទួលស្គាល់ពីក្រសួងការងារ។

២.២.៥ លក្ខខណ្ឌ និងតារកាលិកសោធនជរាភាព

ខាងក្រោមនេះគឺជាការសង្ខេបអំពីលក្ខខណ្ឌ និងតារកាលិកសោធនជរាភាពរួមមាន

- ១. ចុះបញ្ជីក្នុងផ្នែកប្រាក់សោធន
- ២. បង់ភាគទានយ៉ាងតិច១២ខែ
- ៣. អាយុយ៉ាងតិច៦០ឆ្នាំ
- ៤. ទទួលបានសោធនជរា
- ៥. ប្រាក់សោធនប្រចាំខែ និងរបបថែទាំសុខភាព

៦.វិភាជន៍បូជាសពនិងសោធនឧត្តរជីវី

បសស កំពុងតែបង្កើតកម្មវិធី (App)របបសោធន ដូចនេះយើងទាំងអស់គ្នានឹងអាចមើលតាមរយៈ App នេះដោយគ្រាន់តែដំឡើងកម្មវិធីនេះនៅក្នុងទូរស័ព្ទដៃរបស់អ្នកជាការស្រេច។ លើសពីនេះទៀតចំនួនប្រាក់ឈ្នួលមធ្យមដែលបានបង់ភាគទានរបស់សាមីដែលបានប្រកាសនៅ បសស ដោយច្រើនបំផុត១ ២០០ ០០០រៀល ក្នុងមួយខែ។

ក. រូបមន្តសោធនជវភាព



- **បឃម** (ប្រាក់ឈ្នួលមធ្យមដែលបានបង់ភាគទាន) សំដៅដល់ផលចែកមធ្យមភាគនៃប្រាក់ឈ្នួលជាប់ភាគទានក្នុងរយៈពេលមិនលើស១២០ខែចុងក្រោយមុនកាលបរិច្ឆេទមានសិទ្ធិទាមទារតាវកាលិក។

- **បឃម** = $\frac{\text{ប្រាក់ឈ្នួលជាប់ភាគទានដែលបានប្រកាសមកប.ស.ស.ចុងក្រោយចំនួន១២០ខែ}}{១២០ខែ}$

- **ស្តាំភាគទាន** សំដៅដល់ចំនួនឆ្នាំដែលសមាជិកប.ស.ស.បានបង់ភាគទានក្នុងផ្នែកប្រាក់សោធន។

- **ស្តាំភាគទាន** យកចំនួនខែដែលសាមីជនបានបង់ភាគទានផ្នែកប្រាក់សោធន(ក)ចែកនឹង១២ខែ។

- **ស្តាំភាគទាន** = $\frac{(ក)}{១២ខែ}$

សម្គាល់: ផលចែកនៃឆ្នាំភាគទាន បើសំណល់លើស៦ខែ ត្រូវបូកថែម១ឆ្នាំ បើសំណល់ត្រឹម៦ខែចុះ ត្រូវរក្សាចំនួនឆ្នាំដដែល។

ឧទាហរណ៍ បើគណនាឃើញ២០ឆ្នាំ៨ខែ **ឆ្នាំភាគទាន** ត្រូវស្នើ២១ឆ្នាំ(សំណល់លើស៦ខែ ត្រូវបូកថែម ១ ឆ្នាំ) បើគណនាឃើញបើ២០ឆ្នាំ៦ខែ ឆ្នាំភាគទាន ត្រូវស្នើ២០ឆ្នាំ(សំណល់ត្រឹម៦ខែចុះ ត្រូវរក្សាចំនួនឆ្នាំដដែល)។

ខ. ការគណនា

ឧទាហរណ៍ លោកស្រី នីតា មានអាយុ២៥ឆ្នាំ បានបង់ភាគទានចូល **ប.ស.ស.** ផ្នែកប្រាក់សោធនរយៈ ពេល២៥០ខែ(២០ឆ្នាំ៨ខែ)។

សជ = អស x បឈម

ប្រាក់ឈ្នួលជាប់ភាគទាន(យក១២០ខែចុងក្រោយមុនចូលនិវត្តន៍) ប្រាក់ឈ្នួលជាប់ភាគទាន=

១,១០០,០០០រៀលចំនួន៣០ខែ

១,១៥០,០០០រៀលចំនួន៥០ខែ

១,២០០,០០០រៀលចំនួន៤០ខែ

បឈម = $\frac{១,១០០,០០០(៣០ខែ)+១,១៥០,០០០(៥០ខែ)+១,២០០,០០០(៤០ខែ)}{១២០ខែ}$ = ១,១៥៤,២០០រៀល

អស = $\frac{២៥០ខែ}{១២ខែ}$ = ២០ឆ្នាំ ៨ខែ

= ២១ឆ្នាំ (មានចែងក្នុងតារាងឧបសម្ព័ន្ធនៃអនុក្រឹត្យ)

សជ = អស x បឈម

= ២១ឆ្នាំ x ១,១៥៤,២០០រៀល

= ៣៣.៧៥% x ១,១៥៤,២០០រៀល

= ៣៨៩,៥៤២ រៀល



២.២.៦ លក្ខខណ្ឌ និងតារាងការវិភាគសីលធានា

ខាងក្រោមនេះគឺជាការសង្ខេបអំពីលក្ខខណ្ឌ និងតារាងការវិភាគសីលធានា

- ១.ចុះបញ្ជីក្នុងផ្នែកប្រាក់សោធន
- ២.បង់ភាគទានយ៉ាងតិច១២ខែ
- ៣.អាយុយ៉ាងតិច៦០ឆ្នាំ
- ៤.ទទួលបានវិភាគសីលធានា
- ៥.ដល់អាយុ៦០ឆ្នាំ បើកផ្តាច់តែម្តង

ក. រូបមន្តវិភាគសីលធានា



ខ. គណនា

ឧទាហរណ៍ លោក តារា ជាសមាជិកសោធន គាត់បង់ភាគទានបានចំនួន១០ខែ។ គាត់បានឈប់បង់រហូត។ ប្រាក់ឈ្នួលរបស់គាត់ជាប្រចាំខែ១,២០០,០០០រ។

វកជ = វក (១+ សជ)

ភាគទានត្រូវបង់៤%មានន័យថា កម្មករនិយោជិត២%នៃ១,២០០,០០០រស្មើ២៤,០០០រ និយោជក ២%នៃ១,២០០,០០០រស្មើ២៤,០០០រ។ ជាសរុបភាគទានដែលបានបង់សរុបក្នុងមួយខែ៤៨,០០០រ។

ដូចនេះ ផរ គឺយកចំនួនភាគទានប្រចាំខែគុណនឹងចំនួនដែលខែដែលបានបង់។

$$\text{ផរ} = ៤៨,០០០ \text{ រៀល} (២៤,០០០\text{៛} + ២៤,០០០\text{៛}) \times ១០ \text{ ខែ}$$

សផៈ ជាសន្ទស្សន៍ថ្លៃទំនិញប្រើប្រាស់ផ្លូវការ ២%

$$\begin{aligned} \text{ដូច្នេះ វរជ} &= ៤៨០,០០០\text{៛} (១+២\%) \\ &= ៤៨០,០០០\text{៛} (១ + ២/១០០) \\ &= ៤៨៩,៦០០\text{៛} \end{aligned}$$

២.២.៧ លក្ខខណ្ឌនិងតារកាលិកសោធនទុព្វលភាព

ខាងក្រោមនេះគឺជាការសង្ខេបអំពីលក្ខខណ្ឌ និងតារកាលិកសោធនទុព្វលភាព

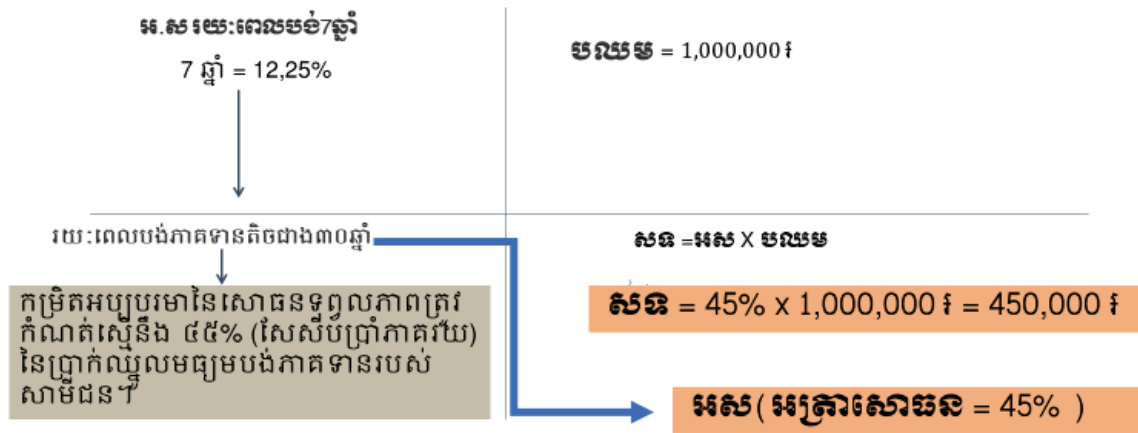
១. ចុះបញ្ជីក្នុងផ្នែកប្រាក់សោធន
២. បង់ភាគទានយ៉ាងតិច៦០ខែ
៣. អាយុគិតពីថ្ងៃទទួលទុព្វលភាព
៤. ទទួលបានសោធនទុព្វលភាព
៥. ប្រាក់សោធនប្រចាំខែ និងរបបថែទាំសុខភាព និង អ្នកថែរក្សា(តាមការវាយតម្លៃរបស់ក្រុមប្រឹក្សា វេជ្ជសាស្ត្រ)
៦. វិភាជន៍បូជាសពសោធនឧត្តរជីវី

ក. រូបមន្តសោធនទុព្វលភាព



ខ. គណនា

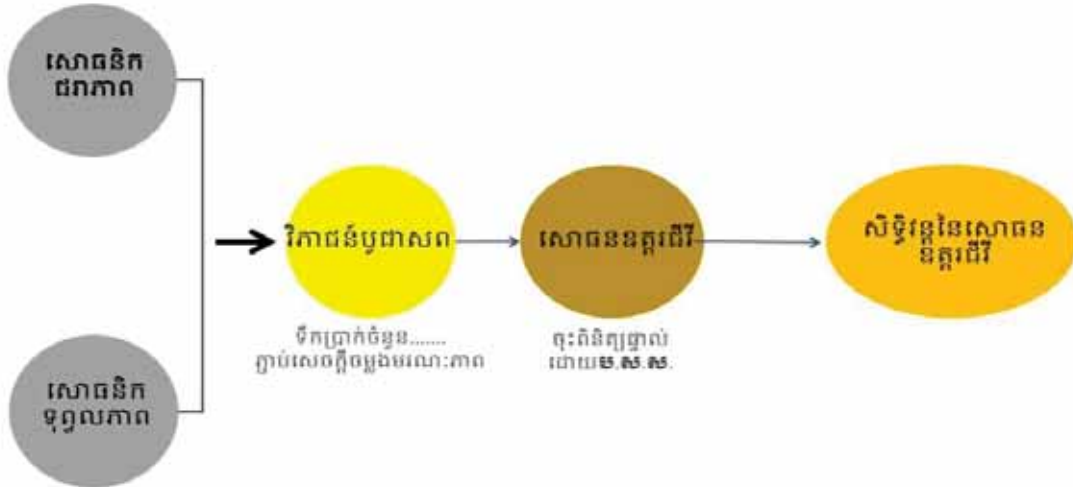
ឧទាហរណ៍ សុភា មានអាយុ 28 ឆ្នាំបានបង់ភាគទានចូលរបបសន្តិសុខសង្គមផ្នែកប្រាក់សោធនរយៈពេល 7 ឆ្នាំ ប៉ុន្តែជាអកុសលគាត់ក៏មានជំងឺធ្វើការលែងកើត (ធ្លាក់ខ្លួនទុព្វលភាព)។ បឈម 1,000,000 ៛



ចំពោះបុគ្គលណាដែលពិតជាទទួលបានប្រាក់ និងមានជំងឺធ្ងន់ធ្ងរ មិនអាចបំពេញការងារបាន ខាងប្រាក់សោធន ត្រូវផ្តល់អោយនូវប្រាក់សោធនទុព្វលភាពពីរដងក្នុងមួយខែ និង ប្រាក់ថែទាំចំនួន៥០ភាគរយនៃប្រាក់ដែលត្រូវផ្តល់ អោយប្រចាំខែ។

២.២.៨.សោធនឧត្តរជីវី

៨.សោធនឧត្តរជីវី



ក.សិទ្ធិវន្តនៃសោធនឧត្តរជីវី

សិទ្ធិវន្តនៃសោធនឧត្តរជីវី គឺជាក្រុមមនុស្សដែលមានសិទ្ធិទទួលបានផលពីអ្នកចូលនិវត្តដែលបានស្លាប់បាន តែលុះត្រាតែ៖

សហព័ទ្ធជ្ន(ប្តីឬប្រពន្ធ)

- មានសំបុត្រអាពាហ៍ពិពាហ៍
- មិនមានប្រកបការងារឬមុខរបរ មានប្រាក់ចំណូលលើបន្ទាត់ភាព ក្រីក្រ

កូន

- មិនទាន់រៀបអាពាហ៍ពិពាហ៍
- មានអាយុមិនលើស១៨ឆ្នាំ បើកូន ពិការឬមានជំងឺរ៉ាំរ៉ៃ ផ្តល់ជូនអស់មួយ ជីវិត
- មិនមានប្រកបការងារឬមុខរបរមាន ប្រាក់ចំណូលក្រោមបន្ទាត់ភាពក្រីក្រ

ខ. ការបែងចែកប្រាក់សោធននិកសិទ្ធិវន្ត

- ៤៥%នៃប្រាក់សោធននិក**
 - ប្តីឬប្រពន្ធ ទទួលបានពាក់កណ្តាល នៃប្រាក់៤៥%នៃប្រាក់សោធននិក
 - កូន ទទួលបានពាក់កណ្តាលនៃប្រាក់៤៥%នៃប្រាក់សោធននិក
- មានតែសហព័ទ្ធបូកូន**
 - ទទួលបាន១០០%នៃប្រាក់៤៥%នៃប្រាក់សោធននិក
- កូនមានជំងឺរ៉ាំរ៉ៃឬពិការ**
 - ទទួលបានចំណែកនៃប្រាក់សោធននិក អស់មួយជីវិត

គ. ការផ្តល់លក់នៃសិទ្ធិវន្តនៃសោធនឧត្តរជីវិត

សិទ្ធិទទួលបានសោធនឧត្តរត្រូវផ្តល់លក់ក្នុងស្ថានភាពដូចខាងក្រោម៖

- សិទ្ធិវន្តទទួលមរណភាព
- សហព័ទ្ធរៀបការជាថ្មីស្របតាមនីតិវិធីច្បាប់។ សាមីជនត្រូវជូនដំណឹងមក ប.ស.ស. យ៉ាងយូរ៣០ថ្ងៃបន្ទាប់ពីកាលបរិច្ឆេទនៃការរៀបការថ្មី

២.២.៩. លក្ខខណ្ឌនិងសិទ្ធិនៃការចូលរួមក្នុងផ្នែកប្រាក់សោធនតាមរបបភាគទានដោយស្ម័គ្រចិត្ត

សមាជិកអាចចូលរួមផ្នែកប្រាក់សោធនតាមរបបភាគទានដោយស្ម័គ្រចិត្តបាន លុះត្រាតែស្ថិតក្នុងស្ថានភាពចំនួន៣ដូចខាងក្រោម៖

១. បានចុះបញ្ជីក្នុងផ្នែកប្រាក់សោធនរួច (បានបង់ភាគទានយ៉ាងតិច៦ខែ)
 ២. បានបាត់បង់ការងារដែលមានប្រាក់ឈ្នួលមុនអាយុ៦០ឆ្នាំ
 ៣. និងមានលទ្ធភាពបង់ភាគទានបន្ត

១. បានចុះបញ្ជីក្នុងផ្នែកប្រាក់សោធនរួច (បានបង់ភាគទានយ៉ាងតិច៦ខែ)
 ២. មានអាយុ៦០ឆ្នាំ
 ៣. និងមានលទ្ធភាពបង់ភាគទានបន្ត

១. បានចុះបញ្ជីក្នុងផ្នែកប្រាក់សោធន
 ២. កំពុងធ្វើការ
 ៣. ប្រាក់ឈ្នួលខ្ពស់ជាងប្រាក់ឈ្នួលពិដាន (តាមប្រព័ន្ធហិរញ្ញប្បទានពេញលេញ)

ក. មូលដ្ឋានភាគទានសម្រាប់ការបង់ថ្លៃកម្រៃប្រាក់សោធនដោយស្ម័គ្រចិត្ត

បុគ្គលដែលចង់បន្តបង់ប្រាក់ផ្នែកសោធនដោយស្ម័គ្រចិត្តគឺសំដៅទៅលើ៖

១. សមាជិកផ្នែកប្រាក់សោធនដែលបានបាត់បង់ការងារមុនអាយុ៦០ឆ្នាំ

២. សមាជិកផ្នែកប្រាក់សោធនដែលមានអាយុចាប់ពី៦០ឆ្នាំហើយនៅចុងបង់បន្ត

ចំពោះការបង់ភាគទានស្ម័គ្រចិត្តគឺយកប្រាក់ឈ្នួលជាប់ភាគទាន៦ខែចុងក្រោយមុនបាត់បង់ការងារ
ឬដល់អាយុ៦០ឆ្នាំជាមូលដ្ឋានសម្រាប់បង់ភាគទាន។

ខ. តារាងលិកផ្នែកប្រាក់សោធនតាមរបបភាគទានដោយស្ម័គ្រចិត្ត

តារាងលិកផ្នែកប្រាក់សោធនតាមរបបភាគទានដោយស្ម័គ្រចិត្តរួមមាន៖

- សោធនជរាភាពឬ សោធនទុព្វលភាព
- វិភាជន៍បូជាសព(ករណីសមាជិកបង់ភាគទានបានយ៉ាងតិច៦០ខែ)
- សោធនខ្ពស់ជីវី

២.២.១០. សោធនជរាភាពតាមប្រព័ន្ធហិរញ្ញប្បទានពេញលេញ



ក. សោធនជរាភាពតាមប្រព័ន្ធហិរញ្ញប្បទានពេញលេញ

សោធនធនជរាភាពអយ្យកប្បញ្ញត្តិ

- ចុះបញ្ជីផ្នែកប្រាក់សោធន
- មានអាយុលើស៣០ឆ្នាំ
- បានបង់ភាគទានយ៉ាងតិច២៤ខែក្នុងរយៈពេល៣៦ខែគិតចាប់ពីកាលបរិច្ឆេទនៃការចាប់ផ្តើមដំណើរការផ្នែកប្រាក់សោធន

ក. រូបមន្តសោធនជរាភាពអយ្យកប្បញ្ញត្តិ

$$\text{សជអ} = \text{អស} \times \text{បឈម}$$

- **សជអ** ជាសោធនជរាភាពអយ្យកប្បញ្ញត្តិរបស់សាមីជនដែលត្រូវទទួលបាន
- **អស** = ឆក+អប

$$\text{អប} = (\text{អសប} - ៣០) / ២$$
- **បឈម** ជាប្រាក់ឈ្នួលមធ្យមដែលបានបង់ភាគទានរបស់សាមីខ្លួន
- **អស** ជាអត្រាសោធនដែលត្រូវទទួលបានដូចមានកំណត់ក្នុងឧបសម្ព័ន្ធ១ នៃអនុក្រឹត្យនេះ
- **ឆក** ជាចំនួនឆ្នាំដែលបានបង់ភាគទាន
- **អប** ជាចំនួនឆ្នាំដែលត្រូវបន្ថែមសម្រាប់សោធនអយ្យកប្បញ្ញត្តិ
- **អសប** ជាអាយុរបស់សាមីជន ប.ស.ស. ដែលចូលបម្រើការងារដំបូងគិតចាប់ពីកាលបរិច្ឆេទដំណើរការដំបូងនៃផ្នែកប្រាក់សោធន

ខ. ការគណនា

នៅពេលផ្នែកប្រាក់សោធនចាប់ផ្តើមដំណើរការ លោកស្រី សុភាមានអាយុ 40 ឆ្នាំហើយគាត់បានបង់ភាគទានចូលបេឡាជាតិសន្តិសុខសង្គមផ្នែកប្រាក់សោធនរយៈពេល 20 ឆ្នាំបន្តបន្ទាប់។ បឈម 1,085,400 ៛

សង្ខេប = អស x បឈម

អស = អក + អប
 = 20ឆ្នាំ(ចំនួនឆ្នាំបង់ភាគទាន) + អប

អប = (អសប - 30)/2
 = (40ឆ្នាំ - 30)/2
 = 5ឆ្នាំ

អស = អក + អប
 = 20ឆ្នាំ + 5ឆ្នាំ

អស = 20+5 ឆ្នាំ = 38.75% (មើលតាមតារាង)

សង្ខេប = 38.75% x 1,085,400 = 420,600 ៛

២.២.១២..ភាគទានផ្នែកប្រាក់សោធន

- ការបង់ភាគទានផ្នែកប្រាក់សោធនក្នុងរបបភាគទានជាភាគពូកិច្ច ត្រូវមានការចូលរួមរវាងនិយោជក និងកម្មករនិយោជិត
- របង់ភាគទានផ្នែកប្រាក់សោធនក្នុងរបបភាគទានស្ម័គ្រចិត្ត ជាបន្ទុកដោយផ្ទាល់របស់កម្មករនិយោជិត

២.២.១៣. ការតំឡើងអត្រាភាគទាន

ខាងក្រោមនេះគឺជាតំលៃសំបុត្រដោយសង្ខេបអំពីការតំឡើងអត្រាភាគទាន៖

៥ឆ្នាំចាប់ពីអនុវត្ត	៥ឆ្នាំបន្ទាប់	១០ឆ្នាំ	រាល់១០ឆ្នាំ ត្រូវ បូកបន្ថែម ២,៧៥%
សរុប៤% កម្មករនិយោជិត២% និយោជក២%	សរុប៨% កម្មករនិយោជិត៤% និយោជក៤%	សរុប១០,៧៥%-៨%+២,៧៥% កម្មករនិយោជិត៥,៣៧៥% និយោជក៥,៣៧៥%	សរុប១៣,៥%-១០,៧៥%+២,៧៥% កម្មករនិយោជិត៦,៧៥% និយោជក៦,៧៥%
៤%(ស្ម័គ្រចិត្ត)	៨%(ស្ម័គ្រចិត្ត)	១០,៧៥%(ស្ម័គ្រចិត្ត)	១០,៧៥% + ២,៧៥%(ស្ម័គ្រចិត្ត)
ចាប់ផ្តើម២០២១-២៥	២០២៦-២០៣០	២០៣១-២០៤០	រាល់១០ឆ្នាំ ត្រូវ បូកបន្ថែម ២,៧៥%

៣. វេទនាពិភាក្សា សំណួរ និងចម្លើយ

1. តើរបបប្រាក់សោធនមានវិសាលភាពគ្រប់ដណ្តប់ជនបរទេសដែររឺទេ?

ចម្លើយ៖ ចំពោះជនបរទេសណាដែលមានសៀវភៅការងារ ត្រូវអនុញ្ញាតតាមច្បាប់សោធន ហើយនៅពេលដែលគាត់មានអាយុ៦០ឆ្នាំ គាត់នឹងទទួលបានភាគលាភដូចបុគ្គលកម្ពុជាដែរ។ គ្រប់ជនបរទេសដែលកាន់ប្រភេទវិសារ E គឺស្ថិតក្រោមបទប្បញ្ញត្តិនៃច្បាប់ការងារ ដែលគ្មានសិទ្ធិពិសេសពី) (ក្រសួងការបរទេសទេ គឺគាត់ត្រូវជាប់កាតព្វកិច្ចបង់ភាគទានប្រាក់សោធន។ សម្រាប់ជនបរទេសក្នុងការចុះបញ្ជីត្រូវដាក់លេខទូរស័ព្ទ និងអ៊ីមែលឲ្យបានត្រឹមត្រូវ និងច្បាស់លាស់។

2. សម្រាប់បុគ្គលិកបរទេសដែលពួកគាត់គ្រាន់តែមកធ្វើការនៅក្នុងប្រទេសកម្ពុជាតែក្នុងរយៈពេលមួយហើយគាត់បានបង់ភាគទានប្រាក់សោធន។ ដូច្នេះនៅពេលដែលគាត់ត្រឡប់ទៅប្រទេសកំណើតពួកគាត់វិញ តើពួកគាត់នឹងទទួលបានអត្ថប្រយោជន៍អ្វីខ្លះពីរបបសោធន?

ចម្លើយ៖ អាចទទួលបាន ដោយយោងទៅតាមលក្ខខណ្ឌរបស់របបប្រាក់សោធន។ សម្រាប់ជនបរទេស ក្នុងការចុះបញ្ជីត្រូវដាក់លេខទូរស័ព្ទ និងអ៊ីមែលឲ្យបានត្រឹមត្រូវ និងច្បាស់លាស់ ដើម្បី បសស ទំនាក់ទំនងទៅពួកគាត់ នៅពេលដល់កំណត់បើកប្រាក់សោធន។

3. ចុះក្នុងករណីដែលបុគ្គលិកអង្គការឈប់ធ្វើការបន្ត រឺសម្រេចចិត្តចូលនិវត្តន៍ មុនអាយុ ៦០ឆ្នាំ តើពួកគាត់អាចទទួលបានប្រាក់សោធនវិធានដែរឬទេ?

ចម្លើយ៖ គាត់មិនអាចទទួលបានភ្លាមៗនោះទេ ត្រូវរង់ចាំដល់អាយុ ៦០ឆ្នាំ ទើបអាចទទួលបានប្រាក់សោធនវិធាន។ តែគាត់អាចដាក់លិខិតមក បសស ស្នើសុំមិនបង់ភាគទានប្រាក់សោធន ក្នុងកំឡុងពេលដែលអត់មានការងារធ្វើ។

4. ដោយសារសុខភាពមិនសូវល្អ យើងត្រូវឈប់ធ្វើការបន្ត ហើយត្រូវសុំសម្រាកនៅផ្ទះតែអាយុទើបតែ ៥០ឆ្នាំ តើមានគោលការណ៍ត្រូវទទួលបានប្រាក់សោធនវិធានទេ?

ចម្លើយ៖

- គាត់មិនអាចទទួលបានភ្លាមៗនោះទេ ត្រូវរង់ចាំដល់អាយុ ៦០ឆ្នាំ ទើបអាចទទួលបានប្រាក់សោធនវិធាន។ តែគាត់អាចដាក់លិខិតមក បសស ស្នើសុំមិនបង់ភាគទានប្រាក់សោធន ក្នុងកំឡុងពេលដែលអត់មានការងារធ្វើ។
- គាត់អាចទទួលបាន

5. ចំពោះបុគ្គលិកហាត់ការដែលមិនមានប្រាក់ខែ មានតែប្រាក់ឧបត្ថម្ភ ៥០ ឬ ១០០ដុល្លារ ហើយពួកគាត់ត្រូវបានចុះឈ្មោះ និងបង់ភាគទានហានិភ័យការងារ និងសុខភាពរួចហើយ តើគាត់មានសិទ្ធិបង់ភាគទានប្រាក់សោធនវិធានដែរឬទេ?

ចម្លើយ៖ អាចបង់ភាគទានប្រាក់សោធនវិធានបាន។ សូម្បីតែបុគ្គលិកស្មុគ្រចិត្ត ក៏អាចបង់បានដែរ។

6. សម្រាប់បុគ្គលិកស្មុគ្រចិត្ត បើយើងមិនបង់ភាគទាននៃរបបទាំង ៣ របស់ បសស តើជាប់កាតព្វកិច្ចផ្លូវច្បាប់ឬទេ?

ចម្លើយ៖ មានច្រើនប្រភេទ

- និស្សិតស្មុគ្រចិត្ត មកសរសេរសារណាបញ្ចប់ការសិក្សា៖ មិនលើកទឹកចិត្តឲ្យដាក់បញ្ចូល និងបង់ភាគទានទៅ បសស ទេ
- អ្នកស្មុគ្រចិត្តធ្វើការផ្តល់ប្រយោជន៍ទៅស្ថាប័ន៖ គួរតែបញ្ចូលគាត់ក្នុង បសស

7. ប្រសិនបើនិយោជក ព្រមបង់១០០លើប្រាក់សោធនវិធានទៅ បសស ជំនួសនិយោជិត %?

ចម្លើយ៖ ប្រសិនបើនិយោជកព្រមបង់ឲ្យ ១០០គឺ បសស លើកទឹកចិត្តឲ្យបង់។ %

8. តើក្រុមការងារ បសស អាចទៅធ្វើបទបង្ហាញពន្យល់បន្ថែមទៅដល់អង្គការ?ស្ថាប័នផ្ទាល់ដែររឺទេ/

ចម្លើយ៖ អាចទៅបាន:

តែសូមកំណត់ឲ្យច្បាស់ថា របបណាមួយ ក្នុងចំណោមរបបទាំងបី ១ (២ របបប្រាក់សោធន (របប ថែទាំសុខភាព និង ៣របបហានិភ័យការងារ សូមបញ្ជាក់ឲ្យច្បាស់នៅក្នុងលិខិតអញ្ជើញ។ តែជា (វគ្គ ដាច់ពីគ្នា ដោយរបបសោធនមួយវគ្គ ប្រើរយៈពេលប្រហែលកន្លះ២ សំណូមពរ សូមបែងចែកជា ថែទាំសុខ) ថ្ងៃ និងរបបពីរទៀតភាព និងហានិភ័យការងារមួយវគ្គទៀតប្រើរយៈពេលប្រហែលកន្លះ(ថ្ងៃ។

9. តើភាគទានដែលគាត់បានបង់មុន ៦០ខែបានទទួលអត្ថប្រយោជន៍អ្វីខ្លះ?

ភាគទានដែលគាត់បានបង់មុន ៦០ខែ ហើយគាត់ទទួលបានមរណៈភាព ប្រាក់ភាគទានដែលគាត់បាន បង់ទាំងផ្នែកនិយោជក និងផ្នែកនិយោជិត បសសនឹងធ្វើការប្រគល់ជូនបូកទាំងការប្រាក់ទៅសាច់ ញាតិគាត់វិញទាំងអស់ ប៉ុន្តែគាត់មិនទទួលបានសោធនអន្តរជីវីទេ។

ប្រសិនបើ បានបង់ភាគទានសោធន ៦០ខែឡើង បសស នឹងពិនិត្យមើលសិទ្ធិវន្តសោធនអន្តរជីវី៖

- ទទួលបានសោធនអន្តរជីវី
- ប្តី ប្រពន្ធ និងកូនមានចំណូល នឹងមិនផ្តល់ជូនទេ។ លុះត្រាតែគាត់គ្មានប្រាក់ចំណូល ឬ/ ប្រាក់ចំណូលក្រោមបន្ទាត់ក្រីក្រ ទើបទទួលបានសោធនអន្តរជីវី។ ហើយប្រាក់នេះផ្តល់ជូន កូន ដែលមានអាយុក្រោម១៨ឆ្នាំ និងគ្មានចំណូល ឬ ចំណូលក្រោមបន្ទាត់ក្រីក្រ។

10. អ្នកដែលមានអាយុ ៦០ឆ្នាំ ហើយគាត់បានបង់ភាគទាន ១២ខែ អាចទទួលបានប្រាក់សោធនជរា ភាពឬទេ?

ចម្លើយ៖

- បង់បាន ១២ខែ អាចទទួលបានសោធនជរាភាព
- តែបើបង់បាន ២៤ខែ គាត់អាចទទួលបាន សោធនជរាភាពអយ្យកប្បញ្ញត្តិ

11. តើនីតិវិធីនៃការបង់ភាគទានដោយស្ម័គ្រចិត្តនៅពេលបញ្ចប់ការងារពីស្ថាប័នដោយរបៀបណា?

ចម្លើយ៖ នីតិវិធីនៃការបង់ភាគទានដោយស្ម័គ្រចិត្ត នៅពេលបញ្ចប់ការងារពីស្ថាប័ន គាត់ត្រូវមកចុះ ឈ្មោះបង់ភាគទានដោយស្ម័គ្រចិត្តនៅការិយាល័យ បសស ដែលនៅជិតគាត់ ហើយត្រូវបង់ភាគ ទានសោធន រៀងរាល់ថ្ងៃទី ១ ដល់ ១៥ នៃខែ ដោយត្រូវដាក់លុយចូលក្នុងគណនីធនាគារ បសស។

12. បន្ទាប់ពីចូលនិវត្តន៍ហើយ តើអាចបន្តបង់ទៀតដែរឬទេ?

ចម្លើយ៖

- ប្រសិនបើគាត់បានទទួលប្រាក់សោធនរួចហើយ គាត់មិនអាចបន្តបង់ប្រាក់សោធនដោយស្ម័គ្រចិត្តបានទេ។ តែបើគាត់នៅធ្វើការ គាត់នៅតែបង់ បសស ផ្នែកហានិភ័យការងារ និងផ្នែកសុខភាព បាន។
- បើគាត់ចង់បន្តបង់ភាគទានប្រាក់សោធន បន្ទាប់ពីដល់អាយុចូលនិវត្តន៍ហើយ។ សូមគាត់កុំទាន់បើកប្រាក់សោធន ហើយត្រូវស្នើសុំបង់បន្ត។

13. តើប្រាក់បៀវត្សរ៍ខ្ពស់បំផុតដែលយកមកគណនាក្នុងរបបសោធនចំនួនប៉ុន្មាន?

ចម្លើយ៖ ចំនួនប្រាក់បៀវត្សរ៍កំណត់ដោយ បសសគឺ ខ្ពស់បំផុតគឺ ១លាន ២សែន២លាន១នៃ%២) ។(សែនដែលកំណត់ដោយបសស២លាន១នៃប្រាក់ខែជាក់ស្តែងក្រោម%២)និង (សែន

14. ប្រសិនបើឈប់ធ្វើការហើយ តែគាត់ចង់បន្តបង់ តើត្រូវបង់ប៉ុន្មាន%?

ចម្លើយ៖ ក្នុងករណីស្ម័គ្រចិត្ត ត្រូវបង់ ៤ចុងក្រោយ៦ ដោយខ្លួនឯង។ ដោយផ្អែកលើប្រាក់ខែ % របស់គាត់។

15. ប្រសិនបើ បុគ្គលិកម្នាក់បានស្នើសុំចូលនិវត្តន៍ហើយ បសស ក៏បានទូទាត់ប្រាក់សោធនរួចរាល់ហើយ ជាប្រចាំខែឲ្យគាត់ បន្ទាប់មកគាត់នៅតែបន្តការងារនៅអង្គភាព តើគាត់នៅតែបន្តបង់ប្រាក់សោធនទៀតទេ?

ចម្លើយ៖ ក្នុងករណីនេះគាត់មិនអាចបង់ប្រាក់សោធនទៀតបានទេ តែគាត់អាចបង់ប្រាក់ផ្ទុកថែទាំសុខភាព និងហានិភ័យការងារបាន។

16. ក្នុងករណីដែលគាត់ធ្វើការអង្គការ ហើយបានបង់តែ១១ខែ ហើយគាត់ឈប់ធ្វើការ ថាតើគាត់អាចបង់១ខែទៀតដោយខ្លួនឯង ដើម្បីអោយគ្រប់១២ខែ អោយបានអត្ថប្រយោជន៍ពេលលេញដែររឺទេ?

ចម្លើយ៖ គាត់អាចបង់បាន គឺគាត់ត្រូវបង់១០០ខែ។១២ដើម្បីគ្រប់១២ដោយខ្លួនឯងក្នុងខែទី%

17. នៅពេលច្បាប់ចេញអនុវត្តជាធរមាន តើកាតព្វកិច្ចបង់ តម្រូវ ៥០% ពីនិយោជក និង ៥០ពី % បុគ្គលិក ឬតាមការស្ម័គ្រចិត្ត?

ចម្លើយ៖ កាតព្វកិច្ចបង់ ៥០%៥០ពីនិយោជក និងការស្ម័គ្រចិត្ត%ពីនិយោជិត។ តែនិយោជកអាចបង់១០០ជូននិយោជិតបាន ប្រសិនបើគាត់ស្ម័គ្រចិត្តបង់ជូននិយោជិតរបស់គាត់។%

៤. បិទកម្មវិធី

មុនបិទកម្មវិធីដោយវាគ្មិនរបស់យើង លោកសុខណេងបានថ្លែងអំណរគុណយ៉ាងជ្រាលជ្រៅដល់លោកវាគ្មិន ជាពិសេស សុំអោយលោកបូរមានមតិផ្តាំផ្ញើរនិងបិទកម្មវិធី។ ជាចុងក្រោយលោក សុកបូរា សូមថ្លែងអំណរគុណយ៉ាងជ្រាលជ្រៅចំពោះអង្គការ គសក សមាជិកសមាជិកានៃអង្គវេទិការៀនសូត្រទាំងអស់ រួមទាំង សហការីលោកផងដែរដែលបានគាំទ្របច្ចេកទេសដើម្បីអោយវេទិការៀនសូត្រថ្ងៃនេះដំណើរការទៅយ៉ាងរលូន។ លើសពីនេះទៅទៀតលោកក៏បានបន្ថែមទៀតថារាល់សំនួរទាំងឡាយណាដែលបានសួរ មកដល់រូបគាត់ក៏ដូចក្រុមការងាររបស់លោក ដោយសន្យាថានឹងឆ្លើយតបទៅវិញអោយបានគ្រប់សំនួរ និងទាន់ពេលវេលា។ ជាទីបញ្ចប់លោកសូមជូនពរអង្គពិធីទាំងមូលទទួលបាននូវសុខភាពល្អ និងជៀសផុតពីជំងឺកូវីដ១៩ទាំងអស់គ្នា សូមអគុណ និងសូមបិទកម្មវិធី។

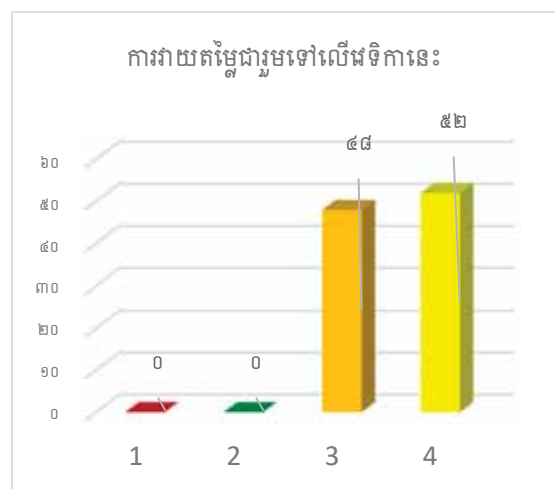
៥. លទ្ធផលវាយតម្លៃវគ្គសិក្សារៀនសូត្រ

បន្ទាប់ពីបញ្ចប់វេទិកាសិក្សារៀនសូត្រស្តីពីការគ្រប់គ្រងធនធានមនុស្សលើកទី៤១ លោក សុខណេង អ្នកឯកទេសផ្នែកឧបករណ៍មិនបង្កទំនាស់បានស្នើឲ្យសិក្ខាកាមដែលបានចូលរួមបំពេញទម្រង់វាយតម្លៃទៅលើវេទិកាសិក្សារៀនសូត្រទាំងមូលតាមរយៈប្រព័ន្ធអនឡាញ(Google Form)។ ខាងក្រោមគឺជាលទ្ធផលលម្អិតនៃការវាយតម្លៃរបស់សិក្ខាកាមទាំងមូលចំនួន ៤២នាក់ ក្នុងចំណោមសិក្ខាកាមសរុប ១៦៨ នាក់។

៥.១. ចំណុចទូទៅនៃវេទិកាសិក្សារៀនសូត្រ

តាមក្រាហ្វិកខាងស្តាំបង្ហាញថា សិក្ខាកាមពេញចិត្តខ្លាំងចំពោះវេទិកានេះ ព្រោះសិក្ខាកាមបានដាក់ពិន្ទុ ៥២% កំរិតលេខ៤ និង៤៨%កំរិតលេខ៣។

តាមតារាងទី១ខាងក្រោមបង្ហាញថា សិក្ខាកាមភាគច្រើនបានយល់ច្បាស់ពីការប្រើប្រាស់ប្រព័ន្ធអនឡាញដែលបានទទួល ៤៣% និង៥៥%នៅកំរិតលេខ៤និងលេខ៣ តែក៏មាន



២%នៃសិក្ខាកាមដាក់នៅកំរិតលេខ២ដែលបញ្ជាក់ថាមិនទាន់ចេះប្រើប្រព័ន្ធ Google Meet ដូចនេះអ្នករៀបចំ វេទិការៀនសូត្រនឹងបញ្ជ្រាបអំពីការប្រើប្រាស់ប្រព័ន្ធទូក្រាម Google Meet មុននិងកំឡុងពេលឲ្យបានច្រើនដង។ សិក្ខាកាមបង្ហាញថា ប្រធានបទនេះទាក់ទងនឹងការងាររបស់គាត់ ដែលគាត់បានដាក់ពិន្ទុ ២៤%កំរិតលេខ៣ និង៧៤% នៅកំរិតលេខ៤ និងគោលបំណងវេទិកាត្រូវបានបំពេញ៥៥%កំរិតលេខ៣ និង៤៣%កំរិតលេខ៤។ លើសពីនេះ ទៀត វាក្មិន/អ្នកសម្របសម្រួលមានចំណេះដឹងអំពីប្រធានបទក្នុងវេទិកានេះ ៣៣% និង៦៧% ក្នុងកំរិតលេខ៣ និងលេខ៤ បង្ហាញថាសិក្ខាកាមពេញចិត្តខ្លាំង។ សូមអានលម្អិតក្នុងតារាងខាងក្រោម៖

តើអ្នកយល់យ៉ាងដូចម្តេចចំពោះចំណុចខាងក្រោម?សូមដាក់ពិន្ទុពី ១ ដល់ ៤ ១ = មិនពេញចិត្តសោះ ៤ = ពេញចិត្តខ្លាំង	១ %	២ %	៣ %	៤ %	សរុប %	ពិន្ទុមធ្យម
១.ការលើកទឹកចិត្តឲ្យសួរសំណួរ និងទំនាក់ទំនងតាមប្រអប់សារ	០	០	៤៨	៥២	១០០	៤
២.ប្រធានបទនេះទាក់ទងនឹងការងាររបស់ខ្ញុំ	០	២	២៤	៧៤	១០០	៤
៣.មាតិកាត្រូវបានរៀបចំយ៉ាងល្អ ហើយងាយយល់	០	២	៤៥	៥២	១០០	៤
៤.ឯកសារដែលបានផ្តល់ឲ្យមានសារៈប្រយោជន៍មែនទែន	០	២	៣៨	៦០	១០០	៤
៥.វាក្មិន/អ្នកសម្របសម្រួលមានចំណេះដឹងអំពីប្រធានបទក្នុងវេទិកានេះ	០	០	២៦	៧៤	១០០	៤
៦.វាក្មិន/អ្នកសម្របសម្រួលមានការត្រៀមរៀបចំយ៉ាងល្អ	០	០	៣៣	៦៧	១០០	៤
៧.គោលបំណងវេទិកាត្រូវបានបំពេញ	០	២	៥៥	៤៣	១០០	៣
៨.ការបែងចែកពេលវេលាសម្រាប់វេទិកាមានរយៈពេលគ្រប់គ្រាន់	០	១៧	៤៨	៣៦	១០០	៣
៩.យល់ច្បាស់ពីការប្រើប្រាស់ប្រព័ន្ធអនឡាញ(Google Meet)សម្រាប់វេទិការៀនសូត្រ	០	២	៥៥	៤៣	១០០	៣
ពិន្ទុមធ្យមសរុប						៣៣

៦. ឧបសម្ព័ន្ធ

១. លទ្ធផលវាយតម្លៃវគ្គសិក្សារៀនសូត្រទាំងមូល

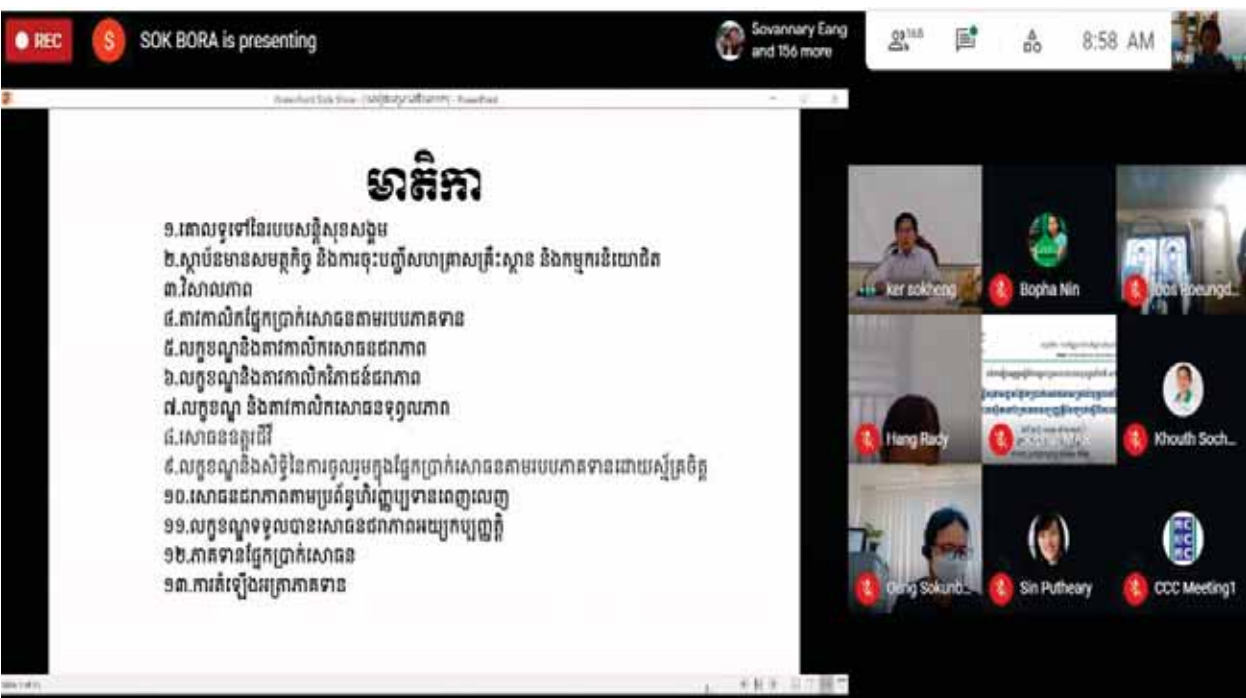
២. របៀបវារៈ

ម៉ោង	មាតិកា	អ្នកសម្របសម្រួល
០៨:០០-០៨:៣០	ការចុះឈ្មោះអ្នកចូលរួម	• ក្រុមការងារ គុសក
០៨:៣០-០៨:៤០	- ការណែនាំពីរបៀបប្រើ Google Meet និង បទបញ្ជា	លោក សុខ ណេង

Partnerships for Sustainable Development in Cambodia

	ផ្ទៃក្នុងវគ្គ - គោលបំណងវេទិការៀនសូត្រ	អ្នកឯកទេសផ្នែកឧបករណ៍មិនបង្ក ទំនាស់ អង្គការ គ.ស.ក
០៨:៤០-០៨:៥០	កិច្ចស្នាគមន៍ និងបើកកម្មវិធី	អ្នកស្រី ស៊ិន ពុទ្ធវី នាយិកាប្រតិបត្តិ អង្គការ គ.ស.ក
០៨:៥០-១០:២០	បទបង្ហាញ ៖ - អនុក្រឹត្យស្តីពី របបសន្តិសុខសង្គមផ្នែកប្រាក់សោធន សម្រាប់បុគ្គលទាំងឡាយដែលស្ថិតនៅក្រោមបទបុ បញ្ញត្តិនៃច្បាប់ស្តីពីការងារ	លោក សុក បូរ៉ា ប្រធាននាយកដ្ឋានការកាត់សន្តិសុខ សង្គម នៃក្រសួងការងារ និងបណ្តុះបណ្តុ តាលវិជ្ជាជីវៈ
១០:២០-១១:៥០	វេទិការពិភាក្សា និងសំណួរចម្លើយ	
១១:៥០-១២:០០	បិទកម្មវិធី	លោក ចាន់ កានិកា ប្រធានធនធានមនុស្សអង្គការOxfam និងជាមាជិកក្រុមការងារធនធានមនុស្ស

៣. រូបថតវេទិការៀនសូត្រសូ



Partnerships for Sustainable Development in Cambodia

www.ccc-cambodia.org
info@ccc-cambodia.org
T +855 (0)23 214 152

#9-11, Street. 476,
Toul Tompoung1, Chamkamorn
P.O. Box 885, Phnom Penh, Cambodia

