



របាយការណ៍សង្ខេប
វេទិការៀនសូត្រស្តីពីការគ្រប់គ្រងហិរញ្ញវត្ថុលើកទី ២៧

ការប្រកាសពន្ធតាមប្រព័ន្ធអេឡិចត្រូនិកសម្រាប់អង្គការសង្គមស៊ីវិល
“E-Filing System for Civil Society Organizations”



The Hybrid Workshop on Taxation Law

E-Filing System for Civil Society Organizations

📍 Diakonia Center and Google Meet

📅 16 February 2021 | 8:30AM - 12:00PM

Objective :

- To promote more awareness and understandings of applicability of e-filing system
- To provide space for CSOs to express their concerns and provide recommendation
- To draw some actions to promote mutual understanding and partnership between CSO & GDT

Registration :

Mr. Sok Neng, Learning Specialist
 neng.sok@ccc-cambodia.org
 or 012 266 234

Partnerships for Sustainable Development in Cambodia

www.ccc-cambodia.org
info@ccc-cambodia.org
 T +855 (0)23 214 152
 F +855 (0)23 216 009

#9-11, Street 476
 ToulTompoung 1, Chamkamorn
 P.O. Box 885 Phnom Penh
 Cambodia



មាតិកា

១. សារវត្តា.....	3
២. គោលបំណង.....	3
៣. ដំណើរការ និង លទ្ធផល.....	4
៣.១. មតិស្វាគមន៍.....	4
៣.២. មតិស្វាគមន៍ និងបើកកម្មវិធី.....	6
៣.៣. បទបង្ហាញពីការប្រកាសពន្ធ.....	7
៣.៣.១. ការប្រកាសពន្ធតាមប្រព័ន្ធអនឡាញ (E-Filing web browser).....	7
៣.៣.២. ការប្រកាសពន្ធតាមប្រព័ន្ធអនឡាញ Desktop Application	9
៤. វេទិកាសំណួរចម្លើយ.....	10
៥. សរុប និងមតិបិទវេទិកា.....	17
៦.លទ្ធផលវាយតម្លៃវគ្គសិក្សារៀនសូត្រ.....	18
៦.១.ចំណុចទូទៅនៃវេទិកាសិក្សារៀនសូត្រ.....	19

Partnerships for Sustainable Development in Cambodia

១. សាវតា

ក្របខ័ណ្ឌច្បាប់ស្តីពីពន្ធដារ និងនិន្នាការបច្ចុប្បន្ននៃការអនុលោមតាមច្បាប់ ទាក់ទងនឹងប្រតិបត្តិការរបស់ អង្គការសង្គមស៊ីវិលបានបង្ហាញការព្រួយបារម្ភយ៉ាងខ្លាំងលើសមត្ថភាពអនុលោមភាព និងផលជះលើបរិយាកាសអំណោយផលនៅក្នុងប្រទេសកម្ពុជា។ ប៉ុន្មានឆ្នាំចុងក្រោយនេះ ក្រសួងសេដ្ឋកិច្ចនិងហិរញ្ញវត្ថុ តាមរយៈអគ្គនាយកដ្ឋានពន្ធដារ (GDT) បានធ្វើការយ៉ាងម៉ឺងម៉ាត់ ដើម្បីពង្រឹងកាតព្វកិច្ចអនុវត្តពន្ធ ទាំងសមាគម និងអង្គការមិនមែនរដ្ឋាភិបាល ។ អង្គការមិនមែនរដ្ឋាភិបាលក្នុងស្រុក ឬ បរទេស ដែលមានប្រតិបត្តិការនៅកម្ពុជា ក៏ដូចជាដើម្បីដោះស្រាយបញ្ហាប្រឈមសំខាន់ៗដែលអង្គការសង្គមស៊ីវិលបានជួបប្រទះជាទូទៅនៅក្នុងប្រទេសកម្ពុជា។

ក្រសួងសេដ្ឋកិច្ចនិងហិរញ្ញវត្ថុ បានបង្កើតក្រុមការងារចម្រុះរវាងអគ្គនាយកដ្ឋានពន្ធដារ សមាគម និងអង្គការមិនមែនរដ្ឋាភិបាល ក្នុងឆ្នាំ ២០១៩ ដើម្បីដោះស្រាយបញ្ហាប្រឈមនៃអនុលោមភាពពន្ធដារសម្រាប់អង្គការសង្គមស៊ីវិល និងធ្វើការសម្របសម្រួលប្រមូលធាតុចូលពីអង្គការសង្គមស៊ីវិល ដើម្បីធ្វើឱ្យប្រសើរឡើងនូវបរិយាកាសនៃការអនុវត្តពន្ធសម្រាប់អង្គការសង្គមស៊ីវិលនៅកម្ពុជា។ យើងសង្កេតឃើញថាបរិយាកាសការងារ និងរបៀបដែល GDT ឆ្លើយតបមកពួកយើង កាន់តែមានជាស្មុកស្មាញនិងមានការកោតសរសើរខ្ពស់។

អគ្គនាយកដ្ឋានពន្ធដារ បានដាក់ឱ្យប្រើប្រាស់នូវការប្រកាសពន្ធតាមប្រព័ន្ធអនឡាញ (E-Filing) សម្រាប់អ្នកជាប់ពន្ធមធ្យម និងអ្នកជាប់ពន្ធធំទាំងអស់ រួមទាំងអង្គការសង្គមស៊ីវិលផងដែរ ។ ប្រព័ន្ធ E-Filing នេះ នឹងអនុញ្ញាតឱ្យអង្គការសង្គមស៊ីវិល ដាក់ឯកសារ ឬ ប្រកាសពន្ធលើប្រាក់បៀវត្សរ៍ (ToS) ពន្ធកាត់ទុក (WHT) អាករលើតម្លៃបន្ថែម ប្រតិបត្តិការសំខាន់ៗ និងពន្ធផ្សេងទៀតតាមរយៈ ការប្រកាសពន្ធតាមប្រព័ន្ធអនឡាញប្រចាំខែ របស់ GDT ។ ទោះយ៉ាងណាក៏ដោយ សមាគម និងអង្គការមិនមែនរដ្ឋាភិបាលត្រូវបានគេមើលឃើញថាមានបញ្ហាប្រឈមផ្នែកចំណេះដឹង សមត្ថភាព និងការយល់ដឹងជាទូទៅអំពីរបៀបចូលប្រើប្រព័ន្ធ E-Filing និងកាតព្វកិច្ចអនុលោមភាពពន្ធដទៃទៀត។

អង្គការសង្គមស៊ីវិល ចាំបាច់ត្រូវរៀន និងស្វែងយល់អំពីប្រព័ន្ធ E-Filing នេះ ។ ដើម្បីចូលរួមចំណែកដោះស្រាយបញ្ហាប្រឈមនិងការផ្តល់ឱកាសក្នុងការសន្ទនា ការផ្លាស់ប្តូរការបញ្ចេញមតិជាមួយអ្នកជំនាញ អង្គការ គសក និងសមាជិកក្រុមការងារពន្ធដារចម្រុះនៃអង្គការសង្គមស៊ីវិល ក្នុងកិច្ចសហប្រតិបត្តិការជាមួយ GDT បានរៀបចំ សិក្ខាសាលាស្តីពី **“ការប្រកាសពន្ធតាមប្រព័ន្ធអនឡាញសម្រាប់អង្គការសង្គមស៊ីវិល”** នៅថ្ងៃទី១៦ ខែកុម្ភៈ ឆ្នាំ២០២១ នៅមជ្ឈមណ្ឌលជាយកូនៀ៖

- តាមរយៈការជួបផ្ទាល់ មានអ្នកចូលរួមសរុប ៨៥នាក់ (ស្ត្រី ៤៨នាក់) អញ្ជើញមកពី ៦៥ ស្ថាប័ន (អង្គការបរទេសចំនួន ៤៦ អង្គការក្នុងស្រុកចំនួន ១៨ និងអគ្គនាយកដ្ឋានពន្ធដារ)
- តាមរយៈអនឡាញ (Google Meet) មានអ្នកចូលរួមសរុបចំនួន ១១២នាក់

២. គោលបំណង

- ដើម្បីលើកកម្ពស់ការយល់ដឹងពីការអនុវត្តការប្រកាសពន្ធតាមប្រព័ន្ធអនឡាញសម្រាប់សមាគម និង អង្គការមិនមែនរដ្ឋាភិបាល (អង្គការមិនមែនរដ្ឋាភិបាលប្រាក់ចំណេញ) ។
- ដើម្បីផ្តល់ឱកាសដល់អង្គការសង្គមស៊ីវិល ក្នុងការលើកឡើងនូវបញ្ហាប្រឈម កង្វល់ និងការលំបាកនានា ទាក់ទងនឹងការអនុវត្តច្បាប់សារពើពន្ធ ជាពិសេសការប្រកាសពន្ធតាមប្រព័ន្ធអនឡាញ និងក្របខណ្ឌគតិយុត្តិពាក់ព័ន្ធនានា និងលើកឡើងនូវអនុសាសន៍ និងសំណូមពរនានា ដើម្បីដោះស្រាយបញ្ហាប្រឈមទាំងនោះ។

- ដើម្បីរៀបចំវិធានមួយចំនួន ចូលរួមលើកកម្ពស់ការយោគយល់គ្នា និងភាពជាដៃគូលើបញ្ហាពាក់ព័ន្ធនានា ដែលជះឥទ្ធិពលដល់អង្គការសង្គមស៊ីវិល ក៏ដូចជា GDT។

៣. ដំណើរការ និង លទ្ធផល

ជាកិច្ចចាប់ផ្តើម **អ្នកស្រី ចាន់ សុម៉ាលី** ជាអ្នកសម្របសម្រួលវេទិការៀនសូត្រស្តីពីការគ្រប់គ្រងហិរញ្ញវត្ថុលើកទី២៧ របស់អង្គការ គសក បានផ្តល់កិច្ចស្នាគមន៍ និងជម្រាបជូន គណៈអធិបតី វាគ្មិន និងសិក្ខាកាម ទាំងអស់ត្រូវចូលរួមទប់ស្កាត់ការរីករាលដាលនៃជំងឺកូវីដ១៩ ដោយអនុវត្តឲ្យបានខ្ជាប់ខ្ជួននូវវិធានការការពាររបស់ក្រសួងសុខាភិបាល (រក្សាគម្លាត ពាក់ម៉ាស់ និងរក្សាអនាម័យ)។ បន្ទាប់មកអ្នកស្រីបានណែនាំពីគោលការណ៍មួយចំនួនសម្រាប់អ្នកចូលរួមតាមប្រព័ន្ធអនឡាញ (Google Meet) ក៏ដូចជាអ្នកចូលរួមដោយផ្ទាល់។

វេទិការៀនសូត្រច្នៃនេះ មានតំណាងក្រុមការងារចម្រុះរវាងអគ្គនាយកដ្ឋានពន្ធដារ សមាគម និងអង្គការមិនមែនរដ្ឋាភិបាលចូលរួមជាគណៈអធិបតី

- **ឯកឧត្តម លីម ដ៏លុច** អគ្គនាយករងនៃអគ្គនាយកដ្ឋានពន្ធដារ និងជាតំណាងដ៏ខ្ពង់ខ្ពស់របស់ ឯកឧត្តម គង់ វិបុល ជាសហប្រធាននៃក្រុមការងារចម្រុះ និងជាជម្លោះស្រ្តីប្រតិភូអមនាយករដ្ឋមន្ត្រីទទួលបន្ទុកជាប្រតិភូរាជរដ្ឋាភិបាល និងជាអគ្គនាយកនៃអគ្គនាយកដ្ឋានពន្ធដារ
- **លោក សៀង សារឿន** ទីប្រឹក្សាជាន់ខ្ពស់នៃអង្គការ គសក និងជាអតីតសហប្រធាននៃក្រុមការងារចម្រុះអង្គការសង្គមស៊ីវិល និងអគ្គនាយកដ្ឋានពន្ធដារ

៣.១. មតិស្នាគមន៍

លោក សៀង សារឿន ទីប្រឹក្សាជាន់ខ្ពស់របស់ អង្គការ គសក និងជាអតីតសហប្រធានក្រុមការងារចម្រុះ

ជាបឋម លោក សៀង សារឿន បានគោរព និងថ្លែងអំណរគុណដល់គណៈអធិបតី វាគ្មិន និងសិក្ខាកាមដែលជាសមាជិកអង្គការ គសក ទាំងជួបផ្ទាល់ និងតាមប្រព័ន្ធអនឡាញ ។ យោងតាមស្មារតីនៃអគ្គនាយកដ្ឋានពន្ធដារ និងសេចក្តីប្រកាសនៃក្រុមការងារចម្រុះ ក្រោមការដឹកនាំរបស់ ឯកឧត្តម គង់ វិបុល ។

លោកបានថ្លែងថា ជាង ៣ឆ្នាំកន្លងមក ក្រុមការងារចម្រុះនេះ បានប្រឹងប្រែងធ្វើការងារជាមួយគ្នាយ៉ាងសកម្ម។ CSO សូមស្នាគមន៍ និងទទួលស្គាល់ នូវភាពជាអ្នកដឹកនាំរបស់អគ្គនាយកដ្ឋានពន្ធដារ ក្នុងការកំណែទម្រង់ និងរដ្ឋបាលសារពើពន្ធ សំដៅដល់ការធានាឲ្យបាននូវចរន្តកំណើនរយៈពេលវែង ដោយបង្កើនប្រសិទ្ធភាពក្នុងការគ្រប់គ្រងតាមរយៈគោលនយោបាយ កិច្ចដំណើរការការងារ ប្រព័ន្ធការងារ ដើម្បីពង្រឹងដំណើរការដល់អ្នកជាប់ពន្ធឲ្យបានល្អប្រសើរ ធានានូវតម្លាភាព ស័ក្តិសិទ្ធិភាព ភាពងាយស្រួល ព្រមទាំងឆាប់រហ័សទាន់ពេលវេលា។

- CSO សូមអបអរសាទរដល់ GDT ថា ទោះបីជាផលជះអវិជ្ជមាននៃជំងឺកូវីដ១៩ ក៏ការប្រមូលពន្ធនៅកម្ពុជានៅមានសន្ទុះយ៉ាងខ្លាំងខ្លា និងអាចប្រមូលតាមចំណុចដៅរបស់ GDT
- GDT កំពុងប្រឹងប្រែងដាក់ឲ្យដំណើរការប្រព័ន្ធអេឡិចត្រូនិច និងបច្ចេកវិទ្យា ដើម្បីពង្រឹងការផ្តល់សេវាជូនអ្នកជាប់ពន្ធឲ្យបានប្រសើរ ជាពិសេសក្នុងសម័យកូវីដ១៩នេះ តាមរយៈការប្រមូលពន្ធតាមអនឡាញ ដើម្បីជួយសម្រួលដល់ការប្រមូលពន្ធ និងអ្នកជាប់ពន្ធ។ កម្មវិធីសិក្ខាសាលាអនឡាញ (វីដេអូ និងការបង់ពន្ធអនឡាញ) ត្រូវបានបង្កើតឡើងដោយ GDT ដើម្បីបង្កើនការយល់ដឹងរបស់អ្នកជាប់ពន្ធ

Partnerships for Sustainable Development in Cambodia



- CSO សូមស្វាគមន៍ និងវាយតម្លៃខ្ពស់ចំពោះឥរិយាបថឆ្លើយតបជាវិជ្ជមាន វប្បធម៌នៃការពិភាក្សា និងការបណ្តុះ វប្បធម៌នៃការបង់ពន្ធ និងការលើកកម្ពស់ចំណេះដឹងអំពីពន្ធដារ ដល់អង្គការសង្គមស៊ីវិល។ ជាពិសេសការពិភាក្សាដោយបើកចំហរ ប្រកបដោយវិជ្ជាជីវៈ និងស្មារតីភាពជាដៃគូ នៃក្រុមការងារចម្រុះទាំង (មន្ត្រីបច្ចេកទេស និងពាក់កណ្តាលបច្ចេកទេស និងថ្នាក់ដឹកនាំ)។

ដោយមើលឃើញត្រូវការពិត និងភាពចាំបាច់ផ្នែកហិរញ្ញវត្ថុរបស់ CSO រួមមាន ក្រុមការងារគ្រប់គ្រងហិរញ្ញវត្ថុ និងក្រុមការងារពន្ធដារនៃអង្គការ គសក និងក្រុមការងារចម្រុះរវាង CSO និង GDT បានរៀបចំឲ្យមានវគ្គសិក្ខាសាលាសិក្សារៀនសូត្រថ្ងៃនេះឡើង (ទាំងជួបផ្ទាល់ និងអនឡាញ) ក្នុងគោលបំណងឲ្យ CSO បានរៀនសូត្របន្ថែម និងបានផ្តល់មតិយោបល់ ដោយមានសំណួរចម្លើយជាក់លាក់ ដើម្បីឲ្យ GDT អាចឆ្លើយតបទាក់ទងនឹងបញ្ហាជួបប្រទះស្តីពីការប្រកាសពន្ធតាមប្រព័ន្ធអនឡាញនេះ ដើម្បីបង្កើនប្រសិទ្ធភាពនៃការប្រើប្រាស់។

បញ្ហាមួយចំនួនដែលបានប្រមូលដោយក្រុមការងាររួមមាន៖

- ប្រព័ន្ធ E-filing នៅមានភាពរអាក់រអួល៖ ចំណាយពេលវេលាពេញលេញព័ត៌មានដដែលៗរបស់ស្ថាប័ននីមួយៗ
- ផលវិបាកនៃការកត់ត្រាចំណាយក្នុងប្រព័ន្ធ (ចុះលេខវិក័យបត្រដែលមានចំណាយតិចតួច អត់មានឈ្មោះអ្នកផ្គត់ផ្គង់ អត់លេខ អត់លេខទំនាក់ទំនង (ឧទា. វិក័យបត្រផ្សារ))
- ចំណាយពេលច្រើនក្នុងការដោះស្រាយបញ្ហាទាក់ទងនឹង E-Filing (ឧទា. Live Chat៖ សួរហើយអត់មានចម្លើយតប ឬឆ្លើយតបមិនទាន់ពេលវេលា និងមិនចំណុចបញ្ហា)
- ពេលវេលាព័ត៌មានខុស (ឧ. ខុសឈ្មោះ) មិនអាចធ្វើការកែប្រែដោយខ្លួនឯងបានទេ។ ទាល់តែផ្ញើសារ E-service ទើបអាចកែបាន
- និងមានបញ្ហាជួបប្រទះមួយចំនួនទៀត

ដូចនេះយើងខ្ញុំ សូមសំណូមពរឲ្យមានការបណ្តុះបណ្តាល និងឲ្យមានកិច្ចប្រជុំក្រុមការងារចម្រុះរវាង CSO និង GDT ដើម្បីដោះស្រាយបញ្ហាបច្ចេកទេស និងស្វែងរកយុទ្ធសាស្ត្រមួយចំនួនទៀត។ របាយការណ៍ស្ទង់មតិដែលបានធ្វើឡើងដោយអង្គការសង្គមស៊ីវិលកន្លងមក ដែលមានលទ្ធផល និងអនុសាសន៍ល្អៗ នឹងដាក់ជូន ចែករំលែកដល់ GDT ក្នុងការសម្រួលនីតិវិធី ឬក្របខណ្ឌគតិយុទ្ធនានា ដែលអាចផ្តល់ផលប្រយោជន៍ទាំងសងខាង ដែលអង្គការសង្គមស៊ីវិលត្រូវតែបំពេញភារកិច្ចអ្វីខ្លះ ហើយគួរតែមានផលលាភអ្វីខ្លះដែលគួរតែអាចលើកលែងសម្រាប់ CSO។

ជាពិសេសនៅក្នុងបរិបទកូវីដ១៩ រីករាលដាលខ្លាំង ហើយប្រភពជំនួយដែល CSO ទទួលបានមកពីសហភាពអឺរ៉ុប អូស្ត្រាលី ឬអាស៊ីកំពុងមានបញ្ហា ធ្វើឲ្យចំណូលរបស់យើងមានការធ្លាក់ចុះ ហើយចំណាយក្នុងការបង់ពន្ធគ្រប់គ្រងជ្រោយជំរាលកាន់តែមានការកើនឡើង។ ដូចនេះបើ CSO មិនមានវិភាជចំណូលរបស់ខ្លួនពីប្រភពផ្សេងទៀតទេ វាអាចប៉ះពាល់ដល់ប្រជាពលរដ្ឋដែលធ្លាប់ទទួលសេវាពី CSO ។ ពេលខ្លះ CSO យើង អាចមានគំនិតផ្តួចផ្តើមផ្សេងៗក្នុងការរកចំណូលបន្ថែម ប៉ុន្តែគំនិតផ្តួចផ្តើមនេះធ្វើឲ្យបង់ពន្ធបន្ថែម យើងសង្ឃឹមថាយើងនឹងទទួលបានអនុសាសន៍ល្អៗពីGDTក្នុងការដោះស្រាយបញ្ហាដែលយើងកំពុងជួបប្រទះ ។ ជាចុងក្រោយ ខ្ញុំបាទតំណាងឲ្យ អ្នកស្រី ស៊ិន ពុទ្ធវី នាយិកាប្រតិបត្តិនៃអង្គការ គសក និងសហប្រធានក្រុមការងារចម្រុះរវាង CSO និង GDT ខ្ញុំបាទសូមគោរពថ្លែងអំណរគុណ និងជូនពរ លោក-លោកស្រីទាំងអស់គ្នា ។

៣.២. មតិស្វាគមន៍ និងបើកកម្មវិធី

ឯកឧត្តម លីម ដាលុច នាយករងនៃអគ្គនាយកដ្ឋានពន្ធដារ តំណាងដ៏ខ្ពង់ខ្ពស់របស់ ឯកឧត្តម គង់ វិបុល ជាសហប្រធានក្រុមការងារចម្រុះ

ឯកឧត្តម លីម ដាលុច ជាតំណាងដ៏ខ្ពង់ខ្ពស់របស់ ឯកឧត្តម គង់ វិបុល ជាសហប្រធានក្រុមការងារចម្រុះ និងជាអគ្គនាយករដ្ឋមន្ត្រី និងជាអគ្គនាយកនៃអគ្គនាយកដ្ឋានពន្ធដារ ឯកឧត្តមបានថ្លែងថា គាត់ជាអតីតប្រធាននាយកដ្ឋានបច្ចេកវិទ្យាព័ត៌មាន ។ ដូចនេះឯកឧត្តមយល់ច្បាស់ពីប្រព័ន្ធ E-Filing និងបញ្ហាដែលបងប្អូនអង្គការសង្គមស៊ីវិល ក៏ដូចជាវិស័យឯកជន ផ្សេងទៀតកំពុងជួបប្រទះ។ ហើយថ្ងៃនេះខ្ញុំបាននាំមកជាមួយនូវក្រុមការងារបច្ចេកទេស ដើម្បីឆ្លើយតបនឹងតម្រូវការរបស់អង្គការសង្គមស៊ីវិល បច្ចុប្បន្នយើងបានបង្កើតនូវប្រព័ន្ធជាច្រើន ហើយខ្ញុំទទួលស្គាល់ថា ប្រព័ន្ធនេះវាមិនអាចល្អឥតខ្ចោះ ១០០%នោះទេ សូម្បីតែទូរស័ព្ទដែល លោក-លោកស្រីប្រើ តែយើងត្រូវធ្វើឲ្យវាប្រសើរពីមួយថ្ងៃទៅមួយថ្ងៃ តាមរយៈការផ្តល់ធាតុចូលរបស់អ្នកប្រើប្រាស់ គឺ លោក-លោកស្រី ទាំងអស់គ្នា។ យើងចង់ផ្តល់សេវាប្រកបដោយគុណភាព ដើម្បីឆ្លើយតបនឹងតម្រូវការអតិថិជន ដោយតាមគ្រប់សាខាពន្ធដារទាំងអស់ផ្តល់សេវាចាប់ពីម៉ោង ៧:៤៥នាទីព្រឹក រហូតដល់ ម៉ោង ៤:៤៥នាទីរសៀល ដោយមិនមានការសម្រាកពេលថ្ងៃត្រង់ នៅរៀងរាល់ថ្ងៃធ្វើការ ហើយសេវាកម្ម Call Hotline 1277 ចាប់ពីម៉ោង ៨:០០ព្រឹក ទៅដល់ម៉ោង ៤:៤៥នាទីរសៀល។ ចំណែកឯប្រព័ន្ធអនឡាញ វិញគឺបើករហូតដល់ម៉ោង ១០:០០យប់។ បើធៀបនឹងពីមុន យើងមានការរីកចម្រើន និងសេវាកម្មល្អជាងមុនច្រើន។

ការផ្តល់សេវាកម្មល្អ និង អភិបាលកិច្ចល្អ ដល់អ្នកជាប់ពន្ធ គឺជាអ្វីដែលអគ្គនាយកដ្ឋានពន្ធដារចង់បាន ដោយផ្អែកពីការសម្អាតខ្លួនឯងឲ្យស្អាត ទើបទៅសម្អាតអ្នកដទៃ។ GDT មានទស្សនៈវិស័យរបស់ខ្លួនរយៈពេល ៥ឆ្នាំ (២០១៩-២០២៤) តើ GDT ចង់ដើរដល់ណាក្នុងរយៈពេល ៥ឆ្នាំទៀត៖

- **ចុះបញ្ជីពន្ធដារ៖** គ្រប់មនុស្សទាំងអស់ដែលប្រកបរបរទទួលបាន (សកម្មភាពសេដ្ឋកិច្ច) សូមមេត្តាទៅចុះបញ្ជីពន្ធដារទាំង (អង្គការ អង្គការបរទេស សមាគម)។ មនុស្សគេឮមិនផុតរឿង ២ គឺ៖ សេចក្តីស្លាប់ និងការបង់ពន្ធ ។ ការចុះបញ្ជីអាចធ្វើតាមវិធី ២យ៉ាង៖
 - ចុះតាមអនឡាញរបស់ពន្ធដារ
 - ទៅការិយាល័យពន្ធដារ
 គាត់បានបញ្ជាក់ហើយបញ្ជាក់ទៀតថា ប្រាក់ពន្ធ មិនមែនជាលុយរបស់អង្គការ ឬ សមាគមទេ ដោយសារអង្គការសមាគម គឺជាអ្នកជាប់ពន្ធផង និងអ្នកប្រមូលពន្ធផង (ឧទា. ពន្ធលើប្រាក់បៀវត្សរ៍ និងអត្ថប្រយោជន៍ ពន្ធកាត់ទុក) ។ ពេលខ្លះ យើងមិនទាន់បានអនុវត្តផង យើងស្រែកថាលំបាក។
- **ចុះបញ្ជីហើយត្រូវដាក់លិខិតប្រកាស៖** យើងបានបង្កើតឲ្យមាន
 - E-Uploader (ក្នុងសម័យកូវីដ១៩)
 - E-payment (2020) ប្រសិនបើមាន គណនីធនាគារ អាចបង់ពន្ធបាន ដោយមិនបាច់ទៅជួបមន្ត្រីពន្ធដារទេ
 - E-filing: មានតាំងពីឆ្នាំ ២០២០ មកម៉្លេះ មិនមែនទើបតែក្នុងឆ្នាំ ២០២១នេះទេ។ តែទើបឲ្យដាក់ជាកាតព្វកិច្ចឲ្យអនុវត្ត E-filing ទាំងអស់គ្នាក្នុងឆ្នាំ ២០២១នេះ ហើយ E-filing គឺជាអ្វីដែល លោក-លោកស្រី ចង់បាន ដោយមិនបាច់ទៅជួបមន្ត្រីពន្ធដារទេ ។ តែកន្លងមកអាចមានបញ្ហា ដោយ លោក-លោកស្រី សម្រុកទៅបង់ពន្ធតែថ្ងៃចុងក្រោយទេ គឺថ្ងៃទី ២០ ដែលធ្វើឲ្យ លោក-លោកស្រី ត្រូវចំណាយពេលរងចាំយូរនៅធនាគារ ដោ

សារមុនថ្ងៃ ២០ មិនព្រមទៅសោះ។ គាត់បានបញ្ជាក់ថា ប្រព័ន្ធពន្ធដារកម្ពុជា មិនចាញ់ប្រទេសផ្សេងទៀតនៅ អាស៊ីនេះទេ តែយើងបានព្យាយាមធ្វើអ្វីឲ្យប្រសើរជាងគេ។

ប្រព័ន្ធ E-filing សព្វថ្ងៃប្រហែលជាដើរយឺតសម្រាប់ លោក-លោកស្រី ដោយសារថ្ងៃបង់ពន្ធចុងក្រោយ ប្រហែលជាមាន ១០.០០០.០០០ ទិន្នន័យត្រូវបាន upload ដែលធ្វើឲ្យប្រព័ន្ធយឺត។ ដោយសារយើងត្រូវការ ឲ្យ លោក-លោកស្រី តម្រង់ជួរ។

- GDT មាន Application ជាច្រើននៅលើគេហទំព័ររបស់អគ្គនាយកដ្ឋានពន្ធដារ (ឧទា. ពន្ធប្រាក់ខែ (Tax on Salary), Tax Calendar, Live Chat, Hotline 1277,...) មានបញ្ហាជាច្រើនក្នុងការអនុវត្ត ដោយសារការ បកប្រែភាសាខ្មែរ អាចមានការច្រឡំ (បិទបង្អួច = Close Window)។ ពេលមិនទាន់មាន E-filing យើង ទទួលបាន ៥០០០ chat/ខែ ពេលចាប់ផ្តើមមាន E-filing ១០០០០០ chat/ខែ។ យើងមាន Operator ១០ នាក់ ដើម្បីចាំទទួលសេវា Live Chat and Hotline តែថ្ងៃធម្មតាយើងទទួលបានតែ ២-៣ chat/ថ្ងៃ តែបើជិត ដល់ថ្ងៃផុតកំណត់បង់ពន្ធ ប្រមាណ ២០០ chat/ថ្ងៃ។ តែទោះជាយ៉ាងណា យើងត្រូវធានាឲ្យមាន User friendly យើងត្រូវស្តាប់អ្នកប្រើប្រាស់។
- មានហេតុផលជាច្រើនដែលធ្វើឲ្យការប្រើប្រាស់ E-filing មានភាពអាក្រក់រអូល
 - សេវាអ៊ីនធឺណិត (អ្នកមិនអាចស៊ែរ Host Spot ទូរស័ព្ទ សម្រាប់ប្រើប្រព័ន្ធ E-filing)
 - កុំព្យូទ័រអត់គ្រប់ Requirement (Spec Computer)
 - ការយល់ដឹងពីប្រព័ន្ធរបស់អ្នកប្រើប្រាស់ (បានរៀននៅ បានអនុវត្តនៅ) ដូចនេះ លោក-លោកស្រី អាចទៅរៀននៅសាលាជាតិពន្ធដារបាន
- ពេលបច្ចុប្បន្ន យើងកំពុងធ្វើប្រព័ន្ធមួយទៀត គឺការចុះបញ្ជីដីធ្លី ដើម្បីឲ្យ លោក-លោកស្រី អាចបំពេញអន ឡាញបានទៀត
- ការបង់ពន្ធយាន្តតាមប្រព័ន្ធអនឡាញចាប់ពីឆ្នាំ ២០២១ មិនចាំបាច់ទៅតម្រង់ជួរនៅធនាគារទៀតទេ

ជាចុងក្រោយឯកឧត្តម បានថ្លែងថាអគ្គនាយកដ្ឋានពន្ធដារ នៅតែគាំទ្រដល់ការរៀនសូត្រ និងការនិយាយពិភាក្សាគ្នារវាងតួអង្គ ទាំងពីរ (CSO & GDT) មិនត្រឹមតែប្រព័ន្ធ E-filing នេះទេ ព្រមទាំងច្បាប់ទម្លាប់ផ្សេងទៀត ដើម្បីអាចឆ្លើយតបបញ្ហាប្រកបដោយ ប្រសិទ្ធភាព។

៣.៣. បទបង្ហាញពីការប្រកាសពន្ធ

៣.៣.១. ការប្រកាសពន្ធតាមប្រព័ន្ធអនឡាញ (E-Filing web browser)

លោក ស្រេង រតនា អនុប្រធានការិយាល័យបណ្តុះបណ្តាលនៃនាយកដ្ឋានបច្ចេកវិទ្យាព័ត៌មាន បានធ្វើបទបង្ហាញពីការ ប្រកាសពន្ធតាមប្រព័ន្ធអនឡាញ (Web browser)។ លោក បានជម្រាបដែរថា E-filing បានដាក់ឲ្យដំណើរការតាំងពីខែកុម្ភៈ ២០២០ សម្រាប់សហគ្រាសអ្នកជាប់ពន្ធមធ្យម និង ធំ ដោយផ្អែកទៅលើសេចក្តីណែនាំលេខ ០០៣ របស់ក្រសួងសេដ្ឋ កិច្ចនិងហិរញ្ញវត្ថុ ។ រីឯសហគ្រាសអ្នកជាប់ពន្ធរួច គឺមានជា App នៅលើទូរស័ព្ទដែលមានឈ្មោះថា (GDT Tax E-filing) បើសិក្ខាកាមយើង ចង់បានព័ត៌មានថ្មីៗទាក់ទងនឹង App របស់អគ្គនាយកដ្ឋានពន្ធដារ យើងអាចចូលទៅកាន់ website របស់ GDT (www.tax.gov.kh) និងចុចលើ [សេវាកម្មអេឡិចត្រូនិចពន្ធដារ](#) ដើម្បីទទួលបាន App ថ្មីៗរបស់GDT។

បទបង្ហាញរបស់ លោក ស្រេង រតនា ផ្តោតលើចំណុចសំខាន់ៗដូចខាងក្រោម៖

Partnerships for Sustainable Development in Cambodia



- ការបង្កើតគណនីចូលប្រើប្រាស់ប្រព័ន្ធ
- ការបញ្ចូលបញ្ជីទិញ - លក់
- ការកែតម្រូវ (Credit / Debit Note)
- ការប្រកាសពន្ធកាត់ទុក
- ការប្រកាសពន្ធប្រាក់បៀវត្ស និងពន្ធលើអត្ថប្រយោជន៍បន្ថែម
- ការបោះពុម្ពពាក្យស្នើសុំបង់ និងប្រកាសពន្ធតាមប្រព័ន្ធអនឡាញ

ការប្រើប្រាស់ប្រព័ន្ធ E-filing មានមុខងារសំខាន់ៗ ៣ គឺ៖

1. **បញ្ចូលទិន្នន័យ៖** បញ្ចូលទិន្នន័យដើម្បីប្រកាសពន្ធ (ការបញ្ចូលបញ្ជីទិញលក់ ប្រតិបត្តិការកាត់ទុក និងប្រាក់បៀវត្ស និងអត្ថប្រយោជន៍បន្ថែម)
2. **បង្កើតពាក្យស្នើសុំបង់ពន្ធ៖** ក៏ដូចជាដាក់លិខិតប្រកាសតាមប្រព័ន្ធអនឡាញ បន្ទាប់មកយើងទទួលបានក្រដាសមួយសន្លឹកដែលមាន (Barcode) ក្រោយមកយើងអាចទៅធនាគារដេដាស្ទើបស់ GDT ដើម្បីបង់ប្រាក់ពន្ធ ឬ លោក-លោកស្រីអាចបង់ប្រាក់ពន្ធតាមប្រព័ន្ធ E-payment ដោយមិនចាំបាច់ធ្វើដំណើរទៅបង់ប្រាក់ផ្ទាល់នៅធនាគារទេ (ដោយយើងធ្វើប្រតិបត្តិការចេញពីប្រព័ន្ធ E-filing ទៅប្រព័ន្ធ E-payment ដើម្បីបង់ប្រាក់តែម្តង)។
បន្ទាប់ពីបង់ប្រាក់ពន្ធរួចហើយ ធនាគារនឹងចេញ Receipt ជូន លោក-លោកស្រី ដើម្បីចូលទៅកាន់ E-filing ធ្វើការបោះពុម្ពលិខិតបញ្ជាក់ការដាក់លិខិតប្រកាសតាមអនឡាញ ដោយ លោក-លោកស្រី មិនបាច់ទៅជួបមន្ត្រីពន្ធដារដាក់លិខិតប្រកាសផ្ទាល់ទេ។
3. **បង់ពន្ធ និងប្រកាសពន្ធ៖** បង់ពន្ធតាមអនឡាញ ឬនៅធនាគារ

ការចុះឈ្មោះបង្កើតគណនី (E-VAT)

- ប្រសិនបើ លោក-លោកស្រី ធ្លាប់មានគណនីហើយ (E-Tax) យើងអាចយកមកប្រើ (Log-in) បានតែម្តង។ ហើយគណនីនេះ យើងអាចប្រើបានទាំង App និងប្រព័ន្ធរបស់ពន្ធដារ។

បញ្ចូលសហគ្រាសទៅក្នុងប្រព័ន្ធ E-filing

1. អាប្រើ E-filing បានលុះត្រាតែ យើងមានលេខ IP Address Internet ក្នុងស្រុក (ប្រទេសកម្ពុជា)។ មិនអាចប្រើលេខ IP Address Internet ក្រៅស្រុកបានទេ។
2. ត្រូវការលេខ TIN លេខកាតសម្គាល់ចុះបញ្ជីពន្ធដារ និងលេខទូរស័ព្ទអ្នកឈរឈ្មោះប៉ាតង់ បន្ទាប់មកគេនឹងធ្វើលេខកូដខ្លះទៅលេខទូរស័ព្ទនោះ ដើម្បីយកមក (Activate) ចូលប្រើប្រាស់ប្រព័ន្ធ

មុខងារនៅក្នុងប្រព័ន្ធ E-filing

ករណីគ្មានចំណូលលក់ (ត្រូវចុចបញ្ជាក់ថាគ្មានប្រតិបត្តិការលក់) ប្រសិនបើគ្មានការទិញ (ត្រូវចុចបញ្ជាក់ថាគ្មានប្រតិបត្តិការទិញ) ប្រសិនបើគ្មានពន្ធកាត់ទុកទេ (ត្រូវចុចបញ្ជាក់ថាគ្មានប្រតិបត្តិការកាត់ទុក)។

Partnerships for Sustainable Development in Cambodia



- ករណីមិនមានវិក័យបត្រត្រឹមត្រូវ ត្រូវចុះនៅក្នុងចំណាយផ្សេងៗ ឬ យើងអាចចេញជា Payment Voucher (ករណីអត់មានវិក័យបត្រ) ដែលក្នុងមួយប្រតិបត្តិការមានតម្លៃក្រោម ៥០០០០រៀល។ ប្រសិនបើចំណាយបន្ទាប់បន្សំ យើងអត់កំណត់ទេ អាចលើសពី ៥០០០០រៀល ដែលចុះចូលក្នុងមុខងារចំណាយផ្សេងៗ។ សូមកុំព្យាយាមឲ្យមានចំណាយបន្ទាប់បន្សំដែលមិនមានវិក័យបត្រត្រឹមត្រូវច្រើនពេក ព្រោះយើងមិនមានសក្ខីកម្មក្នុងការចំណាយ។
- ចង់ Export Excel File ចេញមកវិញ សូមចុចលើប៊ូតុង ទាញជា Excel (1page = 100 records) ដូចនេះបើមាន ៣០០ records សូម Export ៣ដង តាមមុខងារនីមួយៗ
- ប្រសិនបើមិនមាន VAT-IN ក៏មិនបាច់ធ្វើដែរ ជាពិសេស NGO (តែត្រូវចុចបញ្ជាក់មិនមានឥណទានយោង)
- បញ្ជីឈ្មោះអ្នកមិនជាប់អាករ៖ សម្រាប់កត់ត្រាអ្នកផ្គត់ផ្គង់ ដែលមិនទាន់ចុះបញ្ជី (កន្លែង លេខអត្តសញ្ញាណប័ណ្ណ អាចប្រើលេខទូរស័ព្ទជំនួសបាន ហើយប្រើឈ្មោះហាង ជំនួសឈ្មោះអ្នកលក់)។ អ្នកផ្គត់ផ្គង់ហ្នឹងយើងបង្កើតតែម្តង វានឹងចាំមិនបាច់បញ្ចូលម្តងទៀតទេ ។
- បញ្ជីរូបវន្តបុគ្គល៖ គោលដៅចង់កាត់ទុកពន្ធសម្រាប់រូបវន្តបុគ្គល (ឧទា. ជាងម៉ាស៊ីនត្រជាក់ ដែលមិនទាន់ចុះបញ្ជី) ដូចនេះយើងត្រូវចុះបញ្ជីរូបវន្តបុគ្គលសិន ដើម្បីអាចហៅលេខអត្តសញ្ញាណប័ណ្ណបាន។
- បញ្ជីឈ្មោះបុគ្គលិក៖ អត្តសញ្ញាណប័ណ្ណ ឬ Passport ឬ សៀវភៅគ្រួសារ គោលដៅប្រកាសពន្ធប្រាក់បៀវត្សរ៍ (ហៅថា TID)
- ការប្រកាសពន្ធប្រាក់បៀវត្សរ៍៖ និវាសនជន និង អនិវាសនជន
- ប្រាក់បៀវត្សរ៍មិនជាប់ពន្ធនឹងមានបង្កើតបន្ថែមទៀត ដោយផ្អែកលើការសំណូមពររបស់វិស័យកាត់ដេរ។ ប្រាក់បៀវត្សរ៍មិនជាប់ពន្ធមានដូចជា ប្រាក់អតីតភាពការងារ (ក្រោម ៤.០០០.០០០រៀល) ប្រាក់ឧត្តមថ្លៃអាហារ....
- បញ្ជីលក់៖ ត្រូវបញ្ចូលដូចក្រុមហ៊ុនទូទៅដែរ កាត់ពន្ធលើប្រាក់ចំណូល ១%។ ហើយប្រសិនបើគ្មានចំណូលទេ ត្រូវចុចបញ្ជាក់ថាគ្មានប្រតិបត្តិការលក់។

៣.៣.២. ការប្រកាសពន្ធតាមប្រព័ន្ធអនឡាញ Desktop Application

លោក ស្រេង រតនា ក៏បានធ្វើបទបង្ហាញពី ប្រព័ន្ធ E-filing Desktop Application ទៅដល់អ្នកចូលរួមទាំងអស់ ដោយព្យាយាមឆ្លើយតបនឹងបញ្ហាប្រឈម និងសំណួរដែលសិក្ខាកាមយើងបានលើកឡើង តាមរយៈការសួរដេញដោលអនឡាញដែលបានប្រមូលដោយអង្គការ គសក ។ លោក បានបញ្ជាក់ថា ប្រព័ន្ធ E-filing Desktop Application ប្រើសម្រាប់ក្រុមហ៊ុន ឬអង្គការពិដែលមានប្រតិបត្តិការចំណូល-ចំណាយច្រើន ហើយត្រូវចំណាយទិញ License អស់ ១០០ដុល្លារ/ឆ្នាំ។ សម្រាប់អង្គការតូចៗមិនបាច់ប្រើប្រព័ន្ធ E-filing Desktop Application ដោយសារមានប្រតិបត្តិការចំណូល-ចំណាយតិច។ លោក ក៏បញ្ជាក់ដែរថាការប្រើ Desktop Application មិនមានជាការតម្រូវទេ វាផ្អែកទៅលើតម្រូវការរបស់អង្គការ លោក-លោកស្រីតែប៉ុណ្ណោះ។ ការបង្ហាញពី E-filing Desktop Application ផ្តោតលើចំណុចសំខាន់ៗមួយចំនួនដូចខាងក្រោម៖

- E-filing Desktop Application 1 user អាចប្រើបាន ១០ក្រុមហ៊ុន
- យើងត្រូវបញ្ចូលព័ត៌មានទាំងអស់នៅលើ Excel file សម្រាប់យកទៅ import ចូលទៅ E-filing (ខ្ពស់បំផុតបាន ៥០០០ records/file)

- រាល់ព័ត៌មានបុគ្គលិក និងអ្នកផ្គត់ផ្គង់ បើ Upload ខែនេះហើយ ខែក្រោយមិនបាច់ Upload ទៀតទេ ដោយសារព័ត៌មាន បានរក្សាទុករួចហើយ។ យើងធ្វើការ Upload តែអ្នកថ្មីបានហើយ។
- ប្រសិនបើ Upload ហើយចង់លប់ ត្រូវទៅលប់លើ E-filing (មិនអាចលប់ ឬកែ លើ Excel File បានទេ)
- ប្រសិនបើ Upload ហើយចង់ថែមមួយពីរ ទៅថែមលើ E-filing ទៅលឿនជាង
- តារាងប្រាក់បៀវត្សបុគ្គលិក គេមានឈ្មោះ និងលេខ TID ។ លើកក្រោយ លោក-លោកស្រី គ្រាន់តែបញ្ចូលលេខ TID មិនបាច់ដាក់ឈ្មោះ ឬ ព័ត៌មានផ្សេងទៀតទេ វាជួយសម្រួលពេលវេលា និងការងារ លោក-លោកស្រី ។ ហើយ អាចស្វែងរកតាមរយៈការវាយលេខ (TID) លឿនជាង
- ពេល Upload ប្រព័ន្ធនឹងត្រួតពិនិត្យ ផ្ទៀងផ្ទាត់ថាព័ត៌មាន ឬ ការបញ្ចូលត្រឹមត្រូវហើយឬនៅ។ ប្រសិនបើត្រឹមត្រូវ ហើយ ទើបវាធ្វើការ Upload
- ជាស្តង់ដារ GDT នឹងត្រួតពិនិត្យព័ត៌មានដែលយើងបានបញ្ជូនក្នុងរយៈពេល ២៤ ទៅ ៤៨ម៉ោង បន្ទាប់ពី Upload

ជាធម្មតា ការប្រកាសពន្ធតាម E-filing អាចបន្តធ្វើរហូតដល់ថ្ងៃទី ២៥ នៃខែបន្ទាប់។ ដូចនេះបើយើងធ្វើតាម E-filing Desktop Application យើងត្រូវធ្វើឲ្យមានមុនថ្ងៃផុតកំណត់ ៣ថ្ងៃ ដើម្បីធានាថារបាយការណ៍របស់យើងមិនយឺត។ បើយើងធ្វើ ការ Upload នៅថ្ងៃទី ២៥ យើងអាចប្រឈមនឹងហានិភ័យ។

ប្រសិនបើយើង Upload ព័ត៌មានទៅក្នុង E-filing (web browser) ក្នុងរយៈពេល ២៤ - ៤៨ម៉ោង ក្រុមការងារ GDT នឹងធ្វើ ការឆ្លើយតប ហើយប្រសិនបើមានកំហុសណាមួយ ក្រុមការងារនឹងផ្ញើត្រឡប់មកវិញជាមួយកំណត់ត្រាត្រូវកែតម្រូវ។

៤. វេទិកាសំណួរចម្លើយ

យើងមានវេទិកាសំណួរចម្លើយ ៣ រូប ដែលអញ្ជើញមកពីអគ្គនាយកដ្ឋានពន្ធដារ និងសម្របសម្រួលវេទិកានេះដោយ លោក ឃ្យឿង សុធាវ៉ា ទីប្រឹក្សាផ្នែកច្បាប់នៃអង្គការ គសក។ គណៈវេទិកាទាំង ៣រូប គឺ៖

- លោក ប៉ូ ពិសិដ្ឋ អនុប្រធាននាយកដ្ឋានគ្រប់គ្រងអ្នកជាប់ពន្ធតូច និងមធ្យម នៃអគ្គនាយកដ្ឋានពន្ធដារ
- លោក ស្រេង រតនា អនុប្រធានការិយាល័យបណ្តុះបណ្តាលនៃនាយកដ្ឋានបច្ចេកវិទ្យាព័ត៌មាន
- លោក វិសាល អនុប្រធាននាយកដ្ឋានគ្រប់គ្រងអ្នកជាប់ពន្ធតូច និងមធ្យម នៃអគ្គនាយកដ្ឋានពន្ធដារ

លោក ឃ្យឿង សុធាវ៉ា បានរៀបរាប់ថា នេះមិនមែនជាលើកទី១ នៃការជួបជុំជាកប្រធានបទស្តីពី E-filing ហើយ លោក ជឿជាក់ថាអង្គការសង្គមស៊ីវិលយើង បានអនុវត្តខ្លះហើយនូវប្រព័ន្ធ E-filing នេះ។ ប្រសិនបើ យើងបានបំពេញ ២-៣ដងទៅ យើងនឹងស្គាល់ពីប្រព័ន្ធកាន់តែច្បាស់ កាត់បន្ថយបញ្ហាក្នុងការបំពេញ ។ ដូច្នេះវេទិកានេះ អនុញ្ញាតឲ្យ លោក-លោកស្រី មាន ឪកាសលើកនូវបញ្ហាជួបប្រទះក្នុងការបំពេញ សម្រាប់ការឆ្លើយតបរបស់ GDT ។

លោក ប៉ូ ពិសិដ្ឋ បញ្ជាក់ថា ប្រសិនបើយើងមិនមានពេលគ្រប់គ្រាន់ក្នុងការឆ្លើយសំណួរ លោក-លោកស្រី សូមសរសេរសំណួរ ក្នុង Chat Box និងកត់ត្រាចងក្រងសំណួរទុកឲ្យក្រុមការងារអគ្គនាយកដ្ឋានពន្ធដារឆ្លើយតបពេលក្រោយ ដូចការប្រតិបត្តិរបស់ អគ្គនាយកដ្ឋានពន្ធដារកន្លងមក។

សំណួរ និងចម្លើយ

១. Online Survey: ប្រសិនបើ អង្គការរបស់ខ្ញុំអត់ទាមទារ (VAT 10%) មកវិញផង តើចាំបាច់អី ដែលខ្ញុំត្រូវចុះ?

លោក ស្រេង រតនា៖ ក្នុងនាមអគ្គនាយកដ្ឋានពន្ធដារ យើងត្រូវធ្វើការផ្ទៀងផ្ទាត់ទិន្នន័យរវាងអ្នកលក់ និងអ្នកទិញ។ ដូចនេះអ្នកលក់ក៏ត្រូវតែប្រកាស អ្នកទិញក៏ត្រូវតែប្រកាស ដែលជាអត្ថប្រយោជន៍នៃការបញ្ជាក់ចំណាយរបស់ខ្លួនផង និងអត្ថប្រយោជន៍ដែលខាងពន្ធដារអាចផ្ទៀងផ្ទាត់ទិន្នន័យផង។

២. IDE: អង្គការ IDE មានសាខាច្រើននៅតាមខេត្ត ហើយយើងមានគណនេយ្យនៅគ្រប់សាខាតាមខេត្ត ហើយគ្រប់គណនេយ្យទាំងអស់សុទ្ធតែបានបញ្ជូនទៅរៀនការបំពេញ E-filing។ យើងចង់ឲ្យគណនេយ្យទាំងអស់បំពេញទិន្នន័យរៀងៗខ្លួនតាមសាខាប៉ុន្តែដោយសារ យើងទិញ E-filing Desktop Application (1 User = 100\$/ឆ្នាំ) ដូច្នេះយើងតម្លើងដាក់លើ Desktop តែមួយ ដូចនេះទោះបីយើងបំពេញតាមសាខាមែន តែ Desktop សម្រាប់ Upload មានតែមួយ។ ជាការប្រតិបត្តិរៀងរាល់ខែ យើងត្រូវរងចាំសាខាតាមខេត្តនីមួយៗផ្ញើមកការិយាល័យកណ្តាលដើម្បី Upload ហើយពេលដែលយើងរងចាំ វាធ្វើឲ្យការ Upload មានលក្ខណៈយឺតយ៉ាវ។ តើខាង GDT អាចសម្រួលឲ្យដូចខ្លះចំពោះបញ្ហានេះ? តើអាចឲ្យ១ស្ថាប័ន មាន 5 Users ប្រើឲ្យស្របនឹងសាខាទាំង ៥ខេត្តរបស់ខ្លួនឬទេ?

លោក ស្រេង រតនា៖ License Application យើងគិតទៅលើក្រុមហ៊ុន និង User ហើយ license យើងគិតលើចំនួន (ដូច Anti-Virus) អញ្ជឹងដែរ។

- ហើយបើយើងគិតទៅលើការសន្សំសំចៃ Desktop Application គោលដៅសំខាន់គឺ Excel file ចំណែកឯការ Upload វិញ គឺតែមួយប៉ុណ្ណោះក្នុងខេត្តទេ។ ដូចនេះ វាមិនចាំបាច់អីទៅទិញ Desktop Application ទៅតម្លើងគ្រប់កុំព្យូទ័រនោះទេ អ្វីដែលចាំបាច់នោះគឺ Excel file ឲ្យតែមាន Excel file តាមទម្រង់សាខាខ្លួនទៅបញ្ចូលវាជាការស្រេច។ ពេលបញ្ចូល Excel file ចប់ផ្ញើមកការិយាល័យកណ្តាលដើម្បី Upload តែរយៈពេល ២នាទីទេ។ ដូច្នេះ Desktop Application គួរតម្លើងនៅការិយាល័យកណ្តាល ។
- បើសាខានីមួយៗចង់ Upload ដោយខ្លួនឯង យើងអាច Remote មកប្រើ Desktop Application ដែលតម្លើងនៅការិយាល័យកណ្តាល ។

៣. សមាគម Skateistan កម្ពុជា៖ បានចុះបញ្ជីនៅក្រសួងមហាផ្ទៃ ដោយសារមានការផ្លាស់ប្តូរអាស័យដ្ឋានរបស់ស្ថាប័ន យើងកំពុងធ្វើបច្ចុប្បន្នភាពនៅក្រសួងមហាផ្ទៃ តើខ្ញុំត្រូវរងចាំធ្វើបច្ចុប្បន្នភាពពីក្រសួងមហាផ្ទៃសិន ឬត្រូវធ្វើការបង់ពន្ធលើលេខ VAT-TIN ដដែលដើម្បីកុំឲ្យយឺតយ៉ាវ និងរងការដាក់ពិន័យ? ហើយម្យ៉ាងទៀត យើងអត់ទាន់មានកាតពន្ធដារទេ តើយើងត្រូវធ្វើយ៉ាងណា ដើម្បីទទួលបានកាតពន្ធដារ ដើម្បីចុះបញ្ជីក្នុង E-filing?

លោក ស្រេង រតនា៖ ករណី TINចាស់ TINថ្មី ខ្ញុំសូមមិនឆ្លើយក្នុងពេលឥឡូវនេះ ដោយសារវាជាសំណួរបច្ចេកទេសទាក់ទងនឹងការចុះបញ្ជី ហើយយើងកំពុងធ្វើបច្ចុប្បន្នភាពទាក់ទងនឹងការចុះបញ្ជី ដូចនេះត្រូវការមន្ត្រីបច្ចេកទេសខាងចុះបញ្ជីបញ្ជាក់។

ហើយករណី ស្នើកាត សូមអញ្ជើញទៅសាលាជាតិពន្ធដារ

លោក ប៉ូ ពិសិដ្ឋ៖ កន្លងមកអង្គការសង្គមស៊ីវិលយើង បន្ទាប់ពីចុះបញ្ជីរួច ហើយគាត់មានការផ្លាស់ប្តូរអាស័យដ្ឋាន លេខទូរស័ព្ទ អ្នកទំនាក់ទំនង (ដូចជានាយកប្រតិបត្តិ ក្រុមប្រឹក្សាភិបាល)។ ក្រសួងតម្រូវឲ្យធ្វើបច្ចុប្បន្នភាព ហើយការធ្វើបច្ចុប្បន្នភាពនេះ គឺមានសារៈសំខាន់ណាស់ ដើម្បីឲ្យប្រព័ន្ធ និងក្រដាសស្នាមរបស់យើងវាមានព័ត៌មានដូចគ្នា (ស៊ីគ្នា) ហើយសម្រាប់ការអនុវត្តជាក់ស្តែងរបស់យើងនាពេលបច្ចុប្បន្ន គឺយើងយកព័ត៌មានដែលបានធ្វើបច្ចុប្បន្នភាពរួច មកធ្វើការប្រកាសពន្ធដែលត្រឹមត្រូវ។ ដូច្នេះទាល់តែបានធ្វើបច្ចុប្បន្នភាព និងទទួលបានការទទួលស្គាល់ពីក្រសួងមហាផ្ទៃ ឬពីក្រសួងការបរទេសរួចហើយ ទើបអគ្គនាយក

Partnerships for Sustainable Development in Cambodia



ដ្ឋានធ្វើការចុះបញ្ជីជាស្ថាពរជូន (ដោយភ្ជាប់មកជាមួយនូវឯកសារយោង) ទើបយើងអាចធ្វើការប្រកាសពន្ធបាន។ ដោយឡែក សម្រាប់កាតបង់ពន្ធ មិនចោទជាបញ្ហាអ្វីទេ យើងអាចបោះពុម្ពបានភ្លាមៗ។

ប្រសិនបើយើងក្នុងអន្តរកាលនេះ តើយើងត្រូវធ្វើយ៉ាងណាដើម្បីកុំឲ្យជាប់ពិន័យ? ជាពិសេសទាក់ទងនឹងការប្តូរអាស័យដ្ឋានឆ្លងខណ្ឌ។

លោក ប៉ូ ពិសិដ្ឋៈ ជាធម្មតាក្នុងអន្តរកាលនេះ ប្រសិនបើយើងចង់មកប្រកាសពន្ធ យើងត្រូវមកទាក់ទង និងដាក់លិខិតជូនដំណឹង មួយមករដ្ឋបាលសារពើពន្ធ (សាខាពន្ធដារចាស់) ដែលនៅជិតជាងគេ (អាសយដ្ឋានចាស់)។ យើងនឹងទទួលបានកន្ទុយសន្លឹក មួយមកវិញពីមូលហេតុ (ទណ្ឌករណ៍) ពន្យល់ហេតុផលពីការខកខានបង់ពន្ធ ដើម្បីមិនឲ្យផុតពីអាជ្ញាយុកាល ឬរយៈពេលនៃការ ប្រកាសពន្ធ ឬរងនូវការផាកពិន័យ និងទោសទណ្ឌផ្សេងៗ ។

ខ្ញុំសូមបញ្ជាក់ជូនថា ប្រសិនបើយើងមិនទាន់បានផ្លាស់ប្តូរទីតាំងស្ថាពរទេ យើងមិនអាចមកបង់ពន្ធនៅសាខាពន្ធដារថ្មីបានទេ យើងត្រូវទៅបង់ពន្ធនៅសាខាពន្ធដារចាស់។ ហើយបើសាខាពន្ធដារចាស់ គឺមិនទទួលយើង គេនឹងមានចេញលិខិត ដោយមាន ទណ្ឌករណ៍ច្បាស់លាស់មកពន្យល់យើងថាមកពីមូលហេតុអ្វី (ឧទា. មកពីប្រព័ន្ធ ឬ...) ដែលបន្ទុកទាំងនោះ ជាបន្ទុករបស់រដ្ឋបាល សារពើពន្ធ ដែលយើងនឹងចៀសផុតពីការពិន័យ និងទោសទណ្ឌ នៅក្នុងករណីដែលយើងខកខានមិនបានប្រកាសពន្ធតាម ពេលវេលាដែលបានកំណត់។ ដូចនេះក្នុងអន្តរកាលនៃការផ្លាស់ប្តូរនេះ យើងអាចធ្វើជាលិខិតមួយដាក់មកសាខាពន្ធដារចាស់ ឬ អគ្គនាយកដ្ឋានពន្ធដារក៏បាន បន្ទាប់មកគេនឹងចេញកន្ទុយសន្លឹកមួយឲ្យ (កន្ទុយសន្លឹកនេះគឺសំខាន់ណាស់) ។

៤. PSI: សព្វថ្ងៃយើងកំពុងប្រើប្រព័ន្ធ E-filing (មករា ២០២១) ដោយសារយើងមានការលក់ផលិតផលទៅអតិថិជន និងមាន ការទិញជឿ និង Special Promotion ទៅអតិថិជន (មានបញ្ហាក្នុងការចុះបញ្ជីលក់) តើខ្ញុំគួរចុះបញ្ជីលក់ (invoice ជឿ និង discount ពីមុន) នៅកន្លែងណា? ហើយចំណូលកន្លងមកមុន ២០២១ យើងមិនបានបញ្ចូលក្នុងប្រព័ន្ធទេ តើខ្ញុំត្រូវធ្វើយ៉ាងណា ចំពោះ Credit Note ទាំងនេះ?

លោក ស្រេង រតនាៈ វាមិនមានវិក័យបត្រចាស់ទេ មានតែវិក័យបត្រភ្លេចបញ្ចូល។ ទោះបីជាមានការទិញជឿ ឬជំពាក់ដោយ មិនទាន់ទទួលបានលុយក៏ដោយ គឺត្រូវតែប្រកាសពន្ធនៅក្នុងថ្ងៃហ្នឹង។ រឿងការទិញជឿ វាជារឿងផ្ទៃក្នុងរបស់ស្ថាប័ន ហើយបើ ភ្លេចបញ្ចូល ក៏យើងនៅតែអាចធ្វើការបញ្ចូលនៅពេលក្រោយបានតាមរយៈប្រព័ន្ធ E-filing។

តែប្រសិនបើជាវិក័យបត្រចំណូល ដែលមាន VAT យើងត្រូវតែបង់ VAT ពន្ធបន្ថែម ហើយនឹងការប្រាក់ (ពិន័យ) នៃខែដែលយើង បានយឺតយ៉ាវ។

Credit Note: គឺមានតែមុខងារដែលយើងអាចហៅពីប្រព័ន្ធបាន ហើយប្រសិនបើវិក័យបត្រចាស់ៗដែលយើងមិនអាចហៅតាម ប្រព័ន្ធបាន ក៏មិនទាន់មានជាមុខងារអ្វីឲ្យធ្វើពីវាដែរ។

ខាងយើងមានការបញ្ចូលទិន្នន័យបុគ្គលិក (ប្រាក់ខែ) ខុសឈ្មោះ តើយើងអាចធ្វើការកែប្រែដោយខ្លួនឯងបានឬទេ? បើមិនបាន តើយើងត្រូវធ្វើយ៉ាងណា? ក្នុងករណីនេះ ខ្ញុំបានធ្វើការផ្ទៀងផ្ទាត់ព័ត៌មានក្នុងប្រព័ន្ធហើយគឺត្រឹមត្រូវ តែពេលដែលយើង Export ព័ត៌មានមកក្នុង Excel File បែរជាចេញឈ្មោះអ្នកផ្សេងទៅវិញ មិនដឹងថាហេតុអ្វី?

លោក ប៉ូ ពិសិដ្ឋៈ ប្រហែលជាមានការ Error នៅក្នុងប្រព័ន្ធនៅពេល Export ចេញ។ បើមើលនៅក្នុងប្រព័ន្ធត្រូវ បានន័យថា ទិន្នន័យត្រឹមត្រូវហើយ មិនបាច់ធ្វើការកែប្រែអ្វីទេ។ ក្រុមការងារខ្ញុំ និងធ្វើការផ្ទៀងផ្ទាត់ឡើងវិញចំពោះករណីនេះ។

ការលក់ទៅ Pharmacy កន្លងមកខ្ញុំប្រើតែការលក់ទៅអតិថិជនទូទៅ (ហើយខ្ញុំចុះយកអត់ទាន់ចុះបញ្ជី VAT) តើខ្ញុំនៅបន្តធ្វើបែបនេះបានឬយ៉ាងណា?

ការចុះនេះគឺត្រឹមត្រូវហើយ អាចបន្តធ្វើបែបនេះទៅ

៥. MCC: យើងបានទិញ E-filing Desktop Application សម្រាប់ប្រើប្រាស់ក្នុងស្ថាប័នរបស់យើងតាំងពី ខែវិច្ឆិកា ឆ្នាំ២០២០ ។ ហើយនៅពេលដែលយើងបញ្ចូលទិន្នន័យរបស់អង្គការទៅក្នុង E-filing Desktop Application វាចេញថា MCC ជាអ្នកជាប់ពន្ធធំ ផ្ទុយពីនៅក្នុង E-filing web browser បញ្ចូលព័ត៌មានដូចគ្នា តែវាបង្ហាញថា MCC ជាអ្នកជាប់ពន្ធមធ្យម។ ហេតុអ្វីបានជាវាមានភាពខុសគ្នានៃប្រភេទពន្ធសម្រាប់អង្គការតែមួយ? តើខាងយើងត្រូវធ្វើដូចម្តេចដើម្បីឲ្យមានភាពដូចគ្នានៃប្រភេទអ្នកជាប់ពន្ធរវាង E-filing និង E-filing Desktop Application?

លោក ស្រេង រតនា៖ វាមិនមានជាបញ្ហាអ្វីធំទេ ប្រសិនបើមានពេល អាចប្រើ Live Chat ដើម្បីសុំជំនួយពី E-Service ឲ្យគេត្រួតពិនិត្យមើល។ ការជាប់ពន្ធធំ ឬ មធ្យម វាគ្រាន់តែជា Label ឯការប្រកាសពន្ធគឺដូចគ្នាទេ។

MCC បានធ្វើការប្រកាសពន្ធតាមរយៈ E-Banking តាំងពីខែតុលា ឆ្នាំ២០២០ មកម៉្លេះ។ បន្ទាប់ពីប្រកាសពន្ធហើយ តែនៅលើប្រព័ន្ធ E-filing web browser នៅតែចេញថា MCC មិនទាន់បង់ប្រាក់ពន្ធដដែល។ ក្នុងករណីនេះ តើយើងត្រូវធ្វើយ៉ាងណា?

លោក ស្រេង រតនា៖ វាមានករណីខុសគ្នារវាងការបង់ E-payment ដោយដៃ (យើងអាចប្រកាសពន្ធ ដោយរើសប្រភេទពន្ធដោយខ្លួនឯង) និង E-payment version 2.0 ដែលយក Barcode ចេញពីប្រព័ន្ធ E-filing យកមកបង់ ដូចនេះ E-filing និងជូនដំណឹងថាបានបង់ ដោយសារចេញពី Barcode ខ្លួនឯង។

ដូចនេះ MCC សូមដាក់លិខិតមកអគ្គនាយកដ្ឋានពន្ធដារសូមដោះ Status ថាមិនបានបង់ពន្ធនេះចេញ ដោយភ្ជាប់មកជាមួយឯកសារយោង រឺក៏យបត្របង់ពន្ធ។

ការចុះបញ្ជីទិញ តើខ្ញុំអាចកត់ត្រាចំណាយផ្សេងៗដែលទាក់ទងតែនឹង E-VAT តែមួយមុខបានទេ? ឬយើងត្រូវកត់ត្រាគ្រប់ប្រភេទចំណាយរបស់ស្ថាប័នយើងនៅក្នុងប្រព័ន្ធ E-filing នេះ?

លោក ស្រេង រតនា៖ រាល់ការបញ្ជាទិញ ត្រូវតែធ្វើការកត់ត្រា ហើយត្រូវកត់ត្រាឲ្យបានត្រឹមត្រូវ (ទាក់ទងនឹងអាសយដ្ឋាន ឈ្មោះ និងលេខទំនាក់ទំនង) ព្រោះនៅពេលអនាគត ការរកស៊ីរបស់គាត់មានភាពរឹកច្រើន នៅពេលដែលគាត់ដល់ពិដានដែលត្រូវចុះបញ្ជីបាន គាត់ត្រូវធ្វើការចុះបញ្ជីពន្ធដារ ។

៦. Exceed Worldwide: ភាគច្រើនស្ថាប័នរបស់ខ្ញុំ ទិញពីអ្នកផ្គត់ផ្គង់ដែលមិនមានចុះលេខរឹកយបត្រ តើលេខរឹកយបត្រនេះអាចចុះខ្លួនឯងបានឬទេ? វាគ្មានបានបញ្ជាក់ហើយថា អាចចុះចូលក្នុងចំណាយផ្សេងៗ ឬ Voucher ដែលមានទឹកប្រាក់តិចជាង ៥០០០០រៀល។

លោក ស្រេង រតនា៖ សូមបញ្ជាក់ថា សម្រាប់ចំណាយតិចជាង ៥០០០០រៀល ចុះក្នុងចំណាយផ្សេងៗ។ សម្រាប់ការចុះក្នុងចំណាយបន្ទាប់បន្សំ មិនមានកំណត់ចំនួនទឹកប្រាក់ទេ ។ តែកុំព្យាយាមចំណាយ ឬទិញទំនិញ ឬសេវាពីអ្នកផ្គត់ផ្គង់ដែលមិនមានរឹកយបត្រត្រឹមត្រូវ។

Partnerships for Sustainable Development in Cambodia



លោក ប៉ូ ពិសិដ្ឋ៖ ក្រសួងសេដ្ឋកិច្ចនិងហិរញ្ញវត្ថុ ក៏ដូចជាអគ្គនាយកដ្ឋានពន្ធដារ យើងមានចេញវិធានវិក័យបត្រ (ការប្រើប្រាស់វិក័យបត្រដែលត្រឹមត្រូវ) តើវិក័យបត្រណាខ្លះដែលពន្ធដារទទួលស្គាល់? តើវិក័យបត្រណាខ្លះដែលអាចធ្វើការកាត់កង (ទទួលស្គាល់ជាចំណូល និងអាចធ្វើជាចំណាយបាន)?

វិធានវិក័យបត្រមានដូចជា៖

- អាសយដ្ឋានអ្នកផ្គត់ផ្គង់ច្បាស់លាស់
- លេខទំនាក់ទំនង
- ឈ្មោះអ្នកផ្គត់ផ្គង់
- បរិមាណទំនិញ
- តម្លៃទំនិញ
- រំលេចអាករណ៍ ឬមិនរំលេចអាករណ៍

លេខវិក័យបត្រអាចចុះខ្លួនឯងបាន តែមិនអាចចុះស្ទួនគ្នាបានទេ មានន័យថាក្នុងមួយឆ្នាំវិក័យបត្រអាករណ៍មួយក្បាល ឬវិក័យបត្រមិនមែនអាករណ៍មួយក្បាលទៀត ។ ប្រសិនបើយើងជាសហគ្រាស/អង្គការតែមួយ គឺយើងចេញបានតែមួយក្បាលដោយមិនឲ្យមានលេខស្ទួនគ្នា ចាប់ពីថ្ងៃបើកបញ្ជីរហូតដល់ថ្ងៃបិទបញ្ជី នៅក្នុងឆ្នាំសារពើពន្ធ ចាប់ពីថ្ងៃទី ១ ខែមករា រហូតដល់ថ្ងៃទី ៣១ ខែធ្នូ ។ យើងអាចយកវិក័យបត្រទាំងនេះ មកធ្វើការប្រកាសពន្ធបាន ឲ្យតែស្របនឹងវិធានវិក័យបត្រ។

សម្រាប់ព័ត៌មានលម្អិតសូមចូលទៅកាន់ Youtube និង website អគ្គនាយកដ្ឋានពន្ធដារ និង Facebook Live អំពីវិធាននៃការប្រើប្រាស់វិក័យបត្រត្រឹមត្រូវ ។

សព្វថ្ងៃ ស្ថាប័នខ្ញុំបានទិញ E-filing Desktop Application សម្រាប់ប្រើប្រាស់ ពេលដែលខ្ញុំ Upload ទិន្នន័យ (Excel File) ចូលទៅក្នុងប្រព័ន្ធ វាចេញនូវព័ត៌មានមិនត្រឹមត្រូវ នៅពេលយកមកកែម្តងទៀតហើយ Upload ឡើងវិញ វានៅតែប្រាប់ថាព័ត៌មានមិនត្រឹមត្រូវ មិនដឹងថាមកពីមូលហេតុអ្វី?

លោក ស្រេង រតនា៖ ប្រព័ន្ធ E-filing Desktop Application ពេលដែលយើង Upload Excel File ចូលទៅក្នុងប្រព័ន្ធ វាមិនបញ្ជូនមកពន្ធដារតែម្តងទេ ប្រព័ន្ធវាធ្វើការត្រួតពិនិត្យសិនលើ៖

- Format
- កាលបរិច្ឆេទ
- លេខ TIN
- លេខសាខា
- វិក័យបត្រ

ដោយមានចេញព័ណ៌ក្រហម ឬ លឿង បញ្ជាក់ថាព័ត៌មានមិនត្រឹមត្រូវ។ ប្រសិនបើកែហើយមិនចេះចប់ កែហើយនៅតែមិនត្រូវ ចំណុចមួយឃ្លាំង (1 row ឃ្លាំង) អាចចូលក្នុង E-filing កែតែម្តង។ ឬក៏យើងចូលទៅ download Excel File ថ្មី សម្រាប់យកមកធ្វើ ដោយសារ Excel File ចាស់ប្រហែលជាខូច។

Partnerships for Sustainable Development in Cambodia

www.ccc-cambodia.org
info@ccc-cambodia.org
T +855 (0)23 214 152
F +855 (0)23 216 009

#9-11, Street 476
ToulTompoung 1, Chamkamorn
P.O. Box 885 Phnom Penh
Cambodia



៧. Caritas កម្ពុជា៖ យើងបានប្រើប្រាស់ E-filing មករយៈពេល ១ឆ្នាំ ហើយ។ ប្រព័ន្ធ E-filing នេះពិតជាល្អ ប៉ុន្តែយើងជួបប្រទះ បញ្ហាប្រឈមក្នុងការចូលប្រើប្រាស់ប្រព័ន្ធ E-filing web browser ។ ពេលខ្លះត្រូវចូលតាម browser (Chrom) ពេលខ្លះ (Firefox) ពេលខ្លះ (Internet Explorer) គ្មាន browser មួយណាដើរគ្រប់ពេលវេលាសម្រាប់ប្រព័ន្ធ E-filing តើនេះមកពីមូលហេតុអ្វី?

លោក ស្រេង រតនា៖ បញ្ហានេះ ខ្ញុំសំណូមពរឲ្យអ្នកប្រើប្រាស់យើងធ្វើការ Update Latest Version សម្រាប់ Browser ដែលយើងប្រើ ។

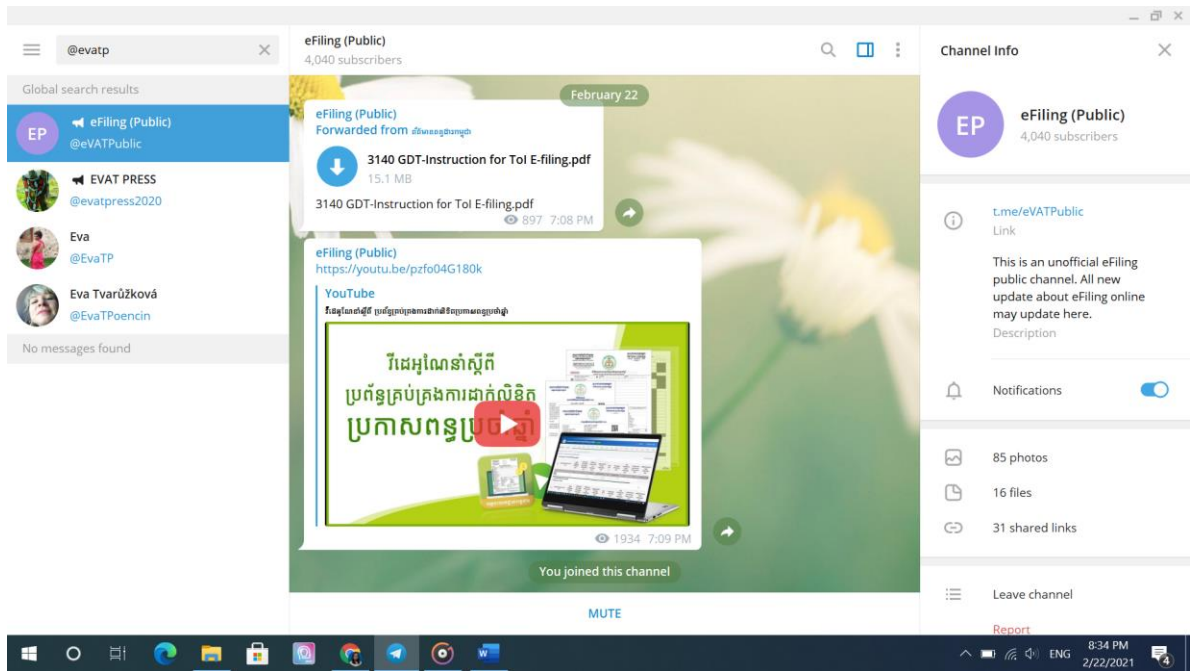
E-filing Desktop Application គ្រប់កុំព្យូទ័រដែលខ្ញុំតម្លើង Desktop Application សុទ្ធតែមានបញ្ហាគឺ ទី១ វាទៅវាយលុក Microsoft Outlook មិនអាចបើក Outlook បាន និងធ្វើឲ្យយើងមិនអាចបញ្ជាក់ LCD Projector បាន។ ហើយនៅពេលដែលយើង Uninstall E-filing Desktop Application ចោល កុំព្យូទ័រយើងដំណើរការធម្មតាលែងមានបញ្ហាអ្វីកើតឡើង។ ចុងក្រោយយើងក៏សម្រេចចិត្តតម្លើង E-filing Desktop Application នៅលើកុំព្យូទ័រមួយដាច់ដោយឡែកទុកប្រើតែ E-filing មួយមុខ។

លោក ស្រេង រតនា៖ ករណីនេះ លោក បានដោះស្រាយយ៉ាងល្អហើយ។ ខ្ញុំសូមជម្រាបជូនថា E-filing Desktop Application មានការប្រឆាំងគ្នានឹង Microsoft Office 365 និង Microsoft Outlook 365 ។ ហើយក្រុមហ៊ុន Microsoft ខ្លួនឯងក៏មិនទាន់ Fix ឬដោះស្រាយបាននៅឡើយទេ។ ដូចនេះអ្វីដែល លោក ធ្វើជាដំណោះស្រាយមួយយ៉ាងល្អហើយ។

ម៉្យាងទៀត លោក អាចព្យាយាមមើលនៅក្នុង User Manual លេខ ៣០ គេក៏មានណែនាំពី Security Protocol ថាតើវាអាចប្រឆាំងនឹងអ្វីខ្លះ PLS 1.3 ។

៨. រាល់ទិន្នន័យដែលបញ្ចូលខុស មិនអាចធ្វើការកែប្រែដោយខ្លួនឯងបាន ទាល់តែសុំជំនួយពី E-Service តើយើងអាចមានជាដំណោះស្រាយយ៉ាងណា?

- បញ្ជីអ្នកផ្គត់ផ្គង់ដែលអត់ចុះបញ្ជី បើមានការខុសឆ្គង បង្កើតថ្មីតែម្តងទៅ។
- បញ្ជីរូបវន្តបុគ្គល ដូចជាបញ្ជីឈ្មោះបុគ្គលិក ស្មើនឹងអត្តសញ្ញាណកម្មពន្ធដារ ដោយសារពន្ធដារបានចេញជា TID។ ថ្ងៃក្រោយអាចយក TID នៃសម្រាប់យកទៅបង់ពន្ធដារ ។ ដូចនេះទិន្នន័យដែលប្រកាសហើយ បើចង់កែ សូមទំនាក់ទំនងទៅភ្នាក់ងារ (E-Service) ដើម្បីបញ្ជាក់ថាយើងពិតជាម្ចាស់មែន (ត្រូវស្នើសុំអត្តសញ្ញាណប័ណ្ណ និងបំពេញទម្រង់ដើម្បីបញ្ជាក់) មកអគ្គនាយកដ្ឋានពន្ធដារ ត្រូវតែបំពេញទម្រង់ឲ្យបានត្រឹមត្រូវ ដើម្បីទទួលស្គាល់ថាយើងពិតជាម្ចាស់ក្រុមហ៊ុន ឬស្ថាប័ន។ និងអាចប្រើ E-mail សម្រាប់ទំនាក់ទំនងសុំការគាំទ្របន្ថែម។
- E-Service មានពីរច្រក តាមរយៈ
 - Live Chat: ពេលខ្លះត្រូវតម្រង់ជួរដំបូង ដោយសារមានសំណួរច្រើន និង
 - អ៊ីម៉ែល៖ e-servicesupport1@tax.gov.kh ដោយភ្ជាប់ជាមួយឯកសារពាក់ព័ន្ធដើម្បីសុំធ្វើការកែប្រែ ។ ហើយស្តង់ដារឆ្លើយតប ២៤ - ៤៨ ម៉ោង ។ តាមច្រក អ៊ីម៉ែល លឿន ងាយស្រួល ។
- បើ លោក-លោកស្រី ចង់ទទួលបានព័ត៌មានថ្មីៗទាក់ទងនឹងពន្ធដារ លោក-លោកស្រី អាច (Add) ចូលរួមក្នុង Telegram Channel របស់ពន្ធដារ @eVATPublic



៩. OIC: ពេលយើងចុះបញ្ជីនៅក្នុងប្រព័ន្ធ E-filing ដំបូង យើងបញ្ចូលព័ត៌មានខុស (ដូចជា ធនាគារ) នៅពេលដែលយើងបញ្ចូល ខុស តើយើងទៅកែវានៅកន្លែងណា?

លោក ស្រេង រតនា៖ ដោយសារនៅពេលចុះបញ្ជីនៅពន្ធដារ OIC បានដោះឈ្មោះធនាគារនោះ ដូចនេះ OIC ត្រូវធ្វើបច្ចុប្បន្នភាព ឈ្មោះធនាគារ ជូនទៅក្រសួងសេដ្ឋកិច្ច និងហិរញ្ញវត្ថុ និងអគ្គនាយកដ្ឋានពន្ធដារ។

១០. Liger Leadership Academy: E-filing Desktop Application លោកវាគ្មិនបានបញ្ជាក់ថា 1 User អាចប្រើបាន ១០ក្រុម ហ៊ុន ត្រឹមត្រូវឬទេ?

លោក ស្រេង រតនា៖ ត្រឹមត្រូវហើយ 1 User អាចប្រើ (add) បាន ១០ក្រុមហ៊ុន ទាំង E-filing និង Desktop Application

តើយើងអាចបិទបញ្ជីប្រចាំឆ្នាំ (Annual Income Tax Return) ដោយប្រើ E-filing បានដែរឬទេសម្រាប់អង្គការមិនស្វែងរកប្រាក់ ចំណេញ និងស្វែងរកប្រាក់ចំណេញ?

លោក ស្រេង រតនា៖ សម្រាប់ TOI System Online ខាងអគ្គនាយកដ្ឋានពន្ធដារគ្រោងនឹងដាក់ឱ្យប្រើប្រាស់ក្នុងពេលឆាប់ៗ នេះ។ បើទាន់យើងនឹងប្រើក្នុងឆ្នាំនេះ បើមិនទាន់ទេយើងប្រើដោយដៃដូចមុនសិនទៅ។

លោក ប៉ូ ពិសិដ្ឋ៖ សព្វដៃខាងអគ្គនាយកដ្ឋានពន្ធដារ កំពុងខិតខំប្រឹងប្រែងខ្លាំងណាស់ ដោយយើងបានជ្រើសរើសមន្ត្រីកិច្ចសន្យា បន្ថែមចំនួន ២០០នាក់ទៀត ដោយជ្រើសរើសយកតែជំនាញ IT សុទ្ធ ។ យើងកំពុងព្យាយាម Update ពីមួយថ្ងៃទៅមួយថ្ងៃ ។

១១. NTFP-EP Cambodia: ជាធម្មតា NGO មិនអាចទាមទារឥណទានយោងត្រឡប់មកវិញបានទេ ប៉ុន្តែនៅពេលដែលខ្ញុំ ទាញយកលិខិតប្រកាសពន្ធពី E-filing លទ្ធផលឃើញថាលិខិតប្រកាសពន្ធមានឥណទានយោង ហេតុអ្វីវាចេញមកបែបនេះ យើងមិនអាច claim វិញបានទេ?

Partnerships for Sustainable Development in Cambodia

www.ccc-cambodia.org
 info@ccc-cambodia.org
 T +855 (0)23 214 152
 F +855 (0)23 216 009

#9-11, Street 476
 ToulTompoung 1, Chamkamorn
 P.O. Box 885 Phnom Penh
 Cambodia



លោក ស្រេង រតនា៖ ប្អូនហាក់ដូចជាថ្មីក្នុងការប្រើប្រាស់ប្រព័ន្ធ E-filing សម្រាប់ចំណាយនេះ យើងមិនចេះតែជ្រើសរើសទេ។ បើប្អូនរើសយក ១០% មានន័យថាប្អូន claim ជា VAT-IN (ឥណទានយោង) ត្រឡប់មកវិញ ១០% ។ បើប្អូនមិន claim ទេ សូមជ្រើសរើសយក **មិនអនុញ្ញាតឥណទាន** ។ ប្រសិនបើបញ្ចូលខុសហើយ អាចទៅមោឃៈសំណើរសុំ ហើយលប់វិក័យបត្រហ្នឹងចោលវិញ និងត្រូវបញ្ចូលវិក័យបត្រឡើងវិញ ហើយជ្រើសរើសឲ្យត្រូវវិញ។

ពន្ធកាត់ទុក ត្រូវធ្វើចំពោះចំណាយសេវាកម្មដែលមានតម្លៃចាប់ពី ៥០០០០រៀល ឡើង ហើយប្រសិនបើអ្នកផ្គត់ផ្គង់ (ជាងម៉ាស៊ីនត្រដាក់) មិនឲ្យអត្តសញ្ញាណប័ណ្ណទេ យើងអាចជំនួសដោយលេខទូរស័ព្ទ ប៉ុន្តែនៅពេលដែលខ្ញុំបញ្ចូលលេខទូរស័ព្ទវាមិនឲ្យទេ វានៅតែទាមទារលេខអត្តសញ្ញាណប័ណ្ណ។ តើយើងត្រូវធ្វើយ៉ាងណា?

លោក ស្រេង រតនា៖ ការប្រើលេខទូរស័ព្ទប្រើបានចំពោះតែពន្ធកាត់ទុកលើទំនិញទេ ។ ចំពោះពន្ធកាត់ទុក (Withholding Tax) លើសេវាកម្ម យើងមិនអាចដាក់ជាលេខទូរស័ព្ទបានទេ (GDT កំពុងបង្កើតមុខងារពន្ធកាត់ទុកសម្រាប់រូបវន្តបុគ្គលមិនមានលេខអត្តសញ្ញាណប័ណ្ណ) ហើយនៅក្នុងសម័យអន្តរកាលនេះ យើងអាចបង្កើតលេខ ID ដោយខ្លួនឯងសិន (ឧទា. WHT001) ហើយចុះជាប្រព័ន្ធបុគ្គលកាត់ទូទៅសិនទៅ។

សម្រាប់ បសស មានលេខ TIN របស់ខ្លួន ហើយនៅពេលដែលយើងបញ្ចូល មិនដឹងថាត្រូវជ្រើសយកមួយណា (អតប អត្រា ១០%) (អតប អត្រា០%) (មិនជាប់ អតប) (មិនអនុញ្ញាតឥណទាន)។ យើងទាំងអស់គ្នាដឹងហើយថា បសស មិនជាប់ពន្ធទេ។ ខ្ញុំជួបប្រទះនូវបញ្ហាច្រើន ដោយសារទើបតែអនុវត្តបានមួយខែ។

បសស គឺជាសេវារបស់រដ្ឋ មិនជាប់ អតប ទេ ។ ដូចនេះត្រូវជ្រើសយក **មិនជាប់ អតប** ។

ជាទូទៅការជ្រើសរើសសំខាន់ណាស់ ដែលអាចប៉ះពាល់ដល់ការប្រកាសពន្ធរបស់យើង វាមានន័យដូចខាងក្រោម៖

- ជ្រើសយក អតប អត្រា១០% មានន័យថា យើង claim VAT-IN ១០%ត្រឡប់មកវិញ។
- ជ្រើសយក មិនជាប់ អតប មានន័យថា យើងទិញសេវាកម្ម/ទំនិញ ដែលមិនជាប់ អតប។
- ជ្រើសយក មិនអនុញ្ញាតឥណទាន មានន័យថា យើងបង់ VAT ឲ្យគេតែមិន claim ត្រឡប់មកវិញទេ។

លោក យឿង សុធាវ៉ា បានជម្រាបដល់អង្គការថា យើងទទួលបានសំណួរជាច្រើនពីអ្នកចូលរួមនៅក្នុងអនឡាញ ហើយសម្រាប់សំណួរសេសសល់ដែលមិនអាចឆ្លើយផ្ទាល់នៅក្នុងអង្គការ យើងខ្ញុំនឹងធ្វើការចងក្រង ធ្វើទៅកាន់គណៈភ្នាក់ងារអគ្គនាយកដ្ឋានពន្ធដារ ដើម្បីធ្វើការឆ្លើយតបត្រឡប់មកវិញ ។ ទន្ទឹមគ្នានេះដែរ លោក ប៉ូ ពិសិដ្ឋ ស្នើឲ្យអ្នកសម្របសម្រួលធ្វើការសង្ខេប និងបូកសរុបសំណួរ កុំឲ្យមានសំណួរស្ទួន និងដូចគ្នា ដើម្បីកាន់បន្ថយពេលក្នុងការឆ្លើយរបស់អគ្គនាយកដ្ឋានពន្ធដារផងដែរ ដោយយោងតាមស្មារតីនៃកិច្ចសហប្រតិបត្តិការរួមគ្នារវាង CSO & GDT ។

៥. សរុប និងមតិបិទវេទិកា

ជាចុងក្រោយនៃវេទិការៀនសូត្រនេះ លោក ហុង រស្មី នាយកប្រតិបត្តិអង្គការ Action Aids និងជាតំណាងក្រុមការងារចម្រុះរវាង CSO & GDT និងជាប្រធានគណៈកម្មាធិការប្រតិបត្តិអង្គការ គសក មានមតិបូកសរុប និងបិទវេទិកា ។ លោកបានថ្លែងអំណរគុណដល់គណៈភ្នាក់ងារដែលបានចំណាយពេលវេលាក្នុងការចែករំលែក និងបង្កើនការយល់ដឹងរបស់អង្គការសង្គម

ស៊ីវិលលើប្រព័ន្ធ E-filling ។ ម៉្យាងទៀត លោក ក៏បានបង្ហាញពីតួនាទីទាំង ៤ របស់ក្រុមការងារចម្រុះ CSO & GDT ដែលមាន អង្គការសង្គមស៊ីវិលសរុបចំនួន ១៧ ស្ថាប័ន៖

- ការជំរុញពិភាក្សាជាន់ខ្ពស់ ជាមួយអគ្គនាយកដ្ឋានពន្ធដារ
- សម្របសម្រួល និងគាំទ្រឲ្យមានការបណ្តុះបណ្តាល និងជំនួយផ្សេងៗ ដើម្បីឲ្យមានអនុលោមភាពនឹងច្បាប់ពន្ធដារ
- បន្តជួយការគាំទ្រផ្នែកបច្ចេកទេស ជាពិសេសអង្គការតាមខេត្ត ដែលគាត់មានតួនាទីច្រើនធ្វើការច្រើន ហើយចំណេះដឹងផ្នែកពន្ធដារនៅមានកម្រិត ហើយ E-filling គឺជាការបន្ថែមរបស់គាត់ ។ ហើយនឹងអាចមានសំណួរ ៦-៧ខែ ទៅមុខទៀត ទាក់ទងនឹងប្រព័ន្ធ E-filling នេះ។
- យើងធ្វើ Survey Online ៣៥សំណួរ ២២បញ្ហា ២៤សំណួរពរ ដែលបានឆ្លើយតបហើយប្រមាណ ៧០-៨០% ។ ហើយក្រុមការងារប្រមូលសំណួរបន្ថែមទៅ GDT ដើម្បីចងក្រងជា FAQ ។ យើងអាចរក FAQ នៅលើ website របស់អគ្គនាយកដ្ឋានពន្ធដារ តែវាពុំទាន់មានដំណើរការស្រួលនៅឡើយទេ ។
- យើងស្នើឲ្យមានការលើកលែងពិន័យ ដោយសារមានអង្គការច្រើនដែរ មិនទាន់បានអនុវត្ត E-filing ទេ នៅក្នុងខែនេះ
- ស្នើឲ្យបង្កើន Benvin ដើម្បីឲ្យ Upload លឿនក្នុងថ្ងៃចុងក្រោយ ដោយសារមានការងារច្រើន និងសាខាច្រើនដែលត្រូវប្រមូល ដូចនេះការបញ្ជូលនៅថ្ងៃចុងក្រោយគឺចៀសមិនផុតទេ
- សូមលើកទឹកចិត្តឲ្យ CSO យើងបង់ពន្ធឲ្យបានគ្រប់គ្នា ព្រោះប្រាក់ពន្ធទាំងនេះ គឺប្រើសម្រាប់អភិវឌ្ឍន៍ប្រទេសជាតិ យើងទាំងអស់គ្នាទេ
- CSO សូមបញ្ជូនបុគ្គលិកទៅទទួលការបណ្តុះបណ្តាលផងដែរ កុំឲ្យគាត់បំពេញដោយមិនបានទទួលការបណ្តុះបណ្តាល ពេលមានបញ្ហា និងត្រូវពិន័យទាំងអស់គ្នា គឺអង្គការយើងតែម្តង។
- Adam បានធ្វើរបាយការណ៍មួយពី Cambodian NGO Tax Comparison Report ដែលមានលក្ខណៈគ្រប់ជ្រុងជ្រោយ ដែលនៅក្នុងមានអនុសាសន៍មួយចំនួនទាក់ទងដល់កម្រិតថ្នាក់ច្បាប់ទៀត ។ យើងឃើញថា អង្គការសង្គមស៊ីវិលនៅកម្ពុជាចូលរួមចំណែកថវិកាពី ៦០០-១០០០ លានដុល្លារ ក្នុងមួយឆ្នាំៗ វាសឹងតែស្មើនឹងពន្ធដែល GDT បានប្រមូល ។ តែបរិយាកាសមិនសូវអំណោយផលដល់ការប្រតិបត្តិការរបស់អង្គការសង្គមស៊ីវិល យើងព្យាយាមពិភាក្សានៅកម្រិតពន្ធដារ ក្រុមការងារនឹងព្យាយាមជំរុញពិភាក្សាទាក់ទងនឹងច្បាប់គ្រងហិរញ្ញវត្ថុដែលគ្រោងនឹងដាក់ឲ្យដំណើរការនៅឆ្នាំ ២០២២ខាងមុខ ដើម្បីបង្កើនបរិយាកាសអំណោយផលដល់ការប្រមូលជំនួយដល់កម្ពុជាឲ្យប្រសើរថែមទៀត។ អរគុណដល់ Adam Glance សម្រាប់របាយការណ៍ស្រាវជ្រាវនេះ។

ខ្ញុំសង្ឃឹមថាក្រុមការងារ និងសង្ខេបរបាយការណ៍នេះ ដាក់ជូន GDT និងចែករំលែកទៅអង្គការសង្គមស៊ីវិល ដើម្បីយល់ពីរូបភាពទាក់ទងនឹងពន្ធដារ។ ជាចុងក្រោយសូមអរគុណដល់ អង្គការ គសក ដែលរៀបចំឲ្យមានវេទិការៀនសូត្រនេះ ដើម្បីលើកកម្ពស់ចំណេះដឹងអង្គការសង្គមស៊ីវិលស្តីពីការប្រកាសពន្ធតាមប្រព័ន្ធអនឡាញ ក៏ដូចជាបញ្ហាប្រឈមទាក់ទងនឹងពន្ធដារផ្សេងៗទៀត។

៦.លទ្ធផលវាយតម្លៃវគ្គសិក្សារៀនសូត្រ

បន្ទាប់ពីបញ្ចប់វេទិកាសិក្សារៀនសូត្រស្តីពីការគ្រប់គ្រងហិរញ្ញវត្ថុលើកទី២៧ លោក សុខ ណេង អ្នកឯកទេសផ្នែកកសាងសមត្ថភាពបានស្នើសុំសិក្ខាកាមដែលចូលរួមដោយផ្ទាល់ និងតាមប្រព័ន្ធអនឡាញធ្វើការវាយតម្លៃទៅលើវេទិកាសិក្សារៀនសូត្រទាំងមូលតាមរយៈប្រព័ន្ធអនឡាញ(Google Form)។ ខាងក្រោមគឺជាលទ្ធផលលម្អិតនៃការវាយតម្លៃ

Partnerships for Sustainable Development in Cambodia

www.ccc-cambodia.org
info@ccc-cambodia.org
T +855 (0)23 214 152
F +855 (0)23 216 009

#9-11, Street 476
ToulTompoung 1, Chamkamorn
P.O. Box 885 Phnom Penh
Cambodia



របស់សិក្ខាកាមចំនួន ៥៤នាក់ ក្នុងនោះមាន៣០នាក់បានចូលរួមដោយផ្ទាល់ក្នុងចំណោមសិក្ខាកាមវេទិការៀនសូត្រសរុប ១៩៧ នាក់ (ចូលរួមផ្ទាល់ ៨៥នាក់ ស្ត្រី៤៨នាក់)។

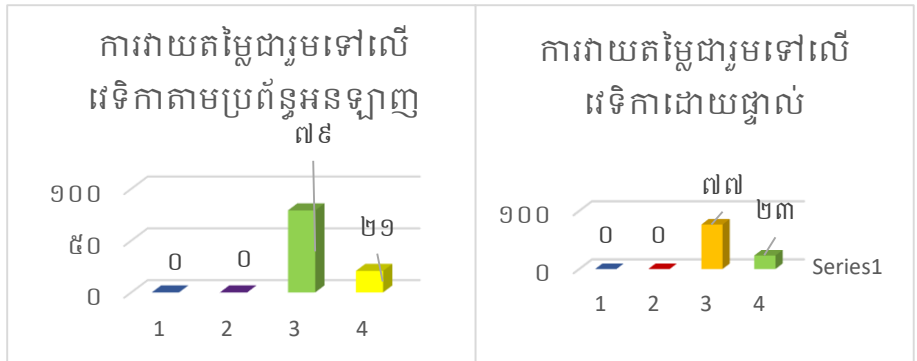
៦.១.ចំណុចទូទៅនៃវេទិកាសិក្សារៀនសូត្រ

តាមក្រាហ្វិកខាងស្តាំ

បង្ហាញថា អ្នកចូលរួមតាមប្រព័ន្ធអនឡាញបានវាយតម្លៃ៧៩%កំរិតលេខ៣ និង២១%កំរិតលេខ៤

រីឯអ្នកចូលរួមដោយផ្ទាល់បានវាយតម្លៃ៧៧%កំរិតលេខ៣ និង២៣% កំរិតលេខ៤។ តួលេខនេះ

បង្ហាញថាសិក្ខាកាមទាំងពីរពេញចិត្តខ្លាំងចំពោះវេទិការៀនសូត្រនេះ។



តាមតារាងទី១និងទី២ខាងក្រោមបង្ហាញថា ៧៣% នៃប្រធានបទនេះទាក់ទងនឹងការងាររបស់ខ្ញុំត្រូវបានផ្តល់ដោយសិក្ខាកាមដែលចូលរួមដោយផ្ទាល់នៅកំរិតលេខ៤ ចំណែក ៦៧% បានផ្តល់ដោយសិក្ខាកាមដែលបានចូលរួមតាមអនឡាញ។ ទិន្នន័យនេះបង្ហាញថាសិក្ខាកាមចូលរួមដោយផ្ទាល់យល់ឃើញថាប្រធានបទនេះទាក់ទងការងាររបស់ពួកគាត់ច្រើនជាងសិក្ខាកាមតាមអនឡាញ។ មាតិកាត្រូវបានរៀបចំយ៉ាងល្អ ហើយងាយយល់ ត្រូវបានវាយតម្លៃ៧៣% កំរិតលេខ៣ និង១៧%កំរិតលេខ៤ដោយសិក្ខាកាមចូលរួមដោយផ្ទាល់ និងត្រូវបានវាយតម្លៃ៨៣% កំរិតលេខ៣និង១៧%កំរិតលេខ៤ដោយសិក្ខាកាមតាមអនឡាញ។ យើងសង្កេតឃើញថាសិក្ខាកាមចូលរួមតាមអនឡាញបានដាក់វាយតម្លៃខ្ពស់ជាងអ្នកចូលរួមដោយផ្ទាល់។ ទោះបីយ៉ាងណាការបែងចែកពេលវេលាសម្រាប់វេទិកាមានរយៈពេលគ្រប់គ្រាន់ត្រូវបានផ្តល់៤៧%កំរិតលេខ២និងកំរិតលេខ៣ដោយសិក្ខាកាម ប៉ុន្តែ ៤២% និង៥៤%កំរិតលេខ២និងលេខ៣ត្រូវបានផ្តល់ដោយសិក្ខាកាមតាមអនឡាញ។ តាមលទ្ធផលនេះបង្ហាញថាវេទិការៀនសូត្រលើកក្រោយៗគួរតែកំណត់ឲ្យបានច្បាស់លាស់តាមផ្នែកនីមួយៗ និងមានអ្នកគ្រប់គ្រងពេលវេលា។ ម្យ៉ាងវិញទៀតយើងសង្កេតឃើញថា បទបង្ហាញរបស់វាគ្មិនច្រើន និងការចាប់ផ្តើមយឺតយ៉ាវជាងការកំណត់ដោយសារអ្នកមកចូលរួមយឺត និងការរអាក់រអួលផ្នែកបច្ចេកទេស។ យល់ច្បាស់ពីការប្រើប្រាស់ប្រព័ន្ធអនឡាញ(Google Meet)សម្រាប់វេទិការៀនសូត្រត្រូវបានវាយតម្លៃ ៦៧%និង៨%កំរិតលេខ៣និងលេខ៤ ប៉ុន្តែ២៥%កំរិតលេខ២សម្រាប់សិក្ខាកាមតាមអនឡាញ។ ដូច្នេះអ្នកសម្របសម្រួលត្រូវតែយកចិត្តទុកដាក់ពន្យល់បន្ថែមទៀតតាមរយៈសារអេឡិចត្រូនិចមុនពេលចាប់ផ្តើម និងកំឡុងពេលចាប់ផ្តើម។

តារាងទី១៖ វាយតម្លៃលើវេទិកាដោយផ្ទាល់

តើអ្នកយល់យ៉ាងដូចម្តេចចំពោះចំណុចខាងក្រោម? សូមដាក់ពិន្ទុពី ១ ដល់ 5	១	២	៣	៤	៥	សរុប	ពិន្ទុមធ្យម
១ = មិនពេញចិត្តសោះ ៥ = ពេញចិត្តខ្លាំងណាស់	%	%	%	%	%	%	
១.ការលើកទឹកចិត្តឲ្យសួរសំណួរដោយផ្ទាល់ជាមួយវាគ្មិន	0	90	53	37	0	900	3
២.ប្រធានបទនេះទាក់ទងនឹងការងាររបស់ខ្ញុំ	3	0	23	73	0	900	4
៣.មាតិកាត្រូវបានរៀបចំយ៉ាងល្អ ហើយងាយយល់	4	7	73	17	0	900	3

Partnerships for Sustainable Development in Cambodia

www.ccc-cambodia.org
 info@ccc-cambodia.org
 T +855 (0)23 214 152
 F +855 (0)23 216 009

#9-11, Street 476
 ToulTompoung 1, Chamkamorn
 P.O. Box 885 Phnom Penh
 Cambodia



